

6월
호국
보훈의
달

송파소식

2024. 06. 제612호

대한민국을 지켜낸 당신의 희생을 기억하겠습니다.



송파소식
구독신청



송파소식
모바일

발행인 송파구청장 서강석
발행일 2024년 5월 27일 편집인 홍보담당관
전화 02-2147-2260 주소 송파구 올림픽로 326(신천동)
홈페이지 www.songpa.go.kr

나라를 위한 희생과 헌신, 잊지 않겠습니다
송파구를 대표하는 상징물을 소개합니다
세계적인 도시미술 작품으로 재탄생한 정수탑
환경지킴이 송파

6월 호국보훈의 달, 나라를 위한 헌신과 희생, 잊지 않습니다

송파구에는 9개 단체, 8,076명의 보훈 가족이 있습니다.

송파구의 보훈단체

대한민국 무공수훈자회 송파구지회

무공훈장, 보국훈장 전수자와 유족들을 회원으로 하는 단체

광복회 송파구지회

독립 유공자와 유족 또는 가족들을 회원으로 하는 단체

대한민국 상이군경회 송파구지회

전상군경, 공상군경들을 회원으로 하는 단체

대한민국 전몰군경유족회 송파구지회

나라를 위해 희생한 군인과 경찰 등 유족들을 회원으로 하는 단체

대한민국 전몰군경미망인회 송파구지회

나라를 위해 희생한 군인과 경찰의 유족인 처를 회원으로 하는 단체

대한민국 특수임무유공자회 송파구지회

특수임무와 관련하여 국가를 위해 특별한 희생을 한 특수임무 유공자와 유족 또는 가족을 회원으로 하는 단체

대한민국 고엽제전우회 송파구지회

고엽제후유증, 고엽제후유증 환자 및 고엽제후유증 2세 환자를 회원으로 하는 단체

대한민국 6.25참전유공자회 송파구지회

6.25전쟁에 참전한 국가유공자를 회원으로 하는 단체

대한민국 월남전참전자회 송파구지회

월남전쟁에 참전하고 전역한 군인 등을 회원으로 하는 단체



송파구의 영웅이야기

“바리는 건 오직 하나, 우리를 잊지 말아 주세요.”

참전용사 권중섭 (92세, 잠실3동)



저는 지금도 왼쪽으로만 누워 잠을 잡니다. 전투에서 맞은 수류탄 파편이 오른쪽 뺨에 아직 남아있기 때문입니다. 전쟁의 기억은 아프지만, 상처는 제게 영광입니다.

당시 꿈 많던 19살 해군이던 저는 원산을 시작으로 흥남, 장진호 등 휴전까지 전투에 참전했습니다. 특히나 도설산 전투는 기억이 남습니다. 수적 열세에도 혈전 끝에 탈환에 성공하였는데, 전장에서 사라진 수많은 청춘의 얼굴들이 지금도 눈에 선합니다. 전투 공훈으로 대통령 표창을 받을 때 먼저 간 전우들 생각이 무척 많이 났습니다.

생존한 참전용사들 대부분은 이제 90세가 넘었습니다. 이런 우리에게 가장 큰 선물은 기억입니다. 나의 전우를 내가 기억하고, 우리를 후손들이 기억해 주면 더할 나위 없겠습니다. 그래서 송파구에 감사한 마음이 큼니다. 전역 후 자리잡은 이곳에서 참전용사들을 기억하고 배려하는 데 애써주시 감사합니다.

부디 바랄 뿐입니다. 참전용사들을 잊지 말아 주세요.

“오늘도 저는 남편을 기다립니다.”

유족 전재수 (93세, 잠실본동)



제 나이 20살, 당시 19살이던 남편이 6.25에 참전하였습니다. 그리고 70년이 지난 지금, 저는 실종으로 기록된 남편을 기다리고 있습니다.

결혼한 지 1년밖에 되지 않아 남편을 전쟁터에 보내고 미망인으로 살아오면서 많은 어려움이 있었습니다. 갓 태어난 딸아이와 함께 남편 없는 시댁에서 농촌 일부러 살바느질까지 하며 가장 역할을 했습니다.

짧은 결혼생활이었지만, 저를 존중으로 대해줬던 남편은 아직도 기억 속에 남아있습니다.

매년 11월이면 유해발굴단에서 남편 유해를 찾지 못했다는 마음 아픈 결과를 10년째 받고 있지만, 저는 아직도 남편을 기다리고 있습니다. 서울 현충원 2판 4호 141번에 비석만 놓여있는 ‘성해중’ 자리에 어서 남편이 편안히 잠들 수 있도록 간절히 기원합니다.



올해의 무공훈장

"70년 만의 무공훈장, 잊지 말아야 할 희생"

무공훈장 故우영렬님 사위 이광주 (63세, 가락본동)

저희 장인 어른께서는 고등학교 때 6.25에 참전하셨습니다.

그동안 말로만 전해들다가 2024년에 무공훈장을 받으니 장인어른의 희생과 헌신이 가슴에 와닿았고, 뒤늦게나마 나라에서 공헌을 인정받게 되어 큰 자부심을 느끼는 동시에 감사함을 느꼈습니다.

국가유공자 가족으로 송파구에서 지원하는 다양한 보훈 혜택을 받고 있는데, 의료서비스나 문화적 혜택을 더 확대하는 기회도 주어진다면 좋겠습니다.

우리 모두 지금 누리고 있는 자유와 번영의 후면에 많은 분들의 희생이 있다는 사실을 항상 잊지 않길 바라며 저 또한 늘 감사한 마음으로 살아가겠습니다.



명예기자 취재이야기

"예우와 존경을 담은 송파구 보훈사업"

전은화 (송파2동 명예기자)

송파구 국가보훈대상자는 서울시 자치구 중 최다입니다. 송파구는 이들의 숭고한 가치를 받들고 전심으로 예우하기 위해 보훈(예우)수당을 인상하고, 6·25 참전유공자 위문금 지급 제도를 신설하는 등 다양한 사업을 진행하고 있습니다.

22년 10월 보훈(예우)수당을 기존 월 5만원에서 10만원으로 대폭 인상하고, 서울시 보훈 수당을 받더라도 중복지원이 가능하도록 조례를 개정했습니다. 실제 수당을 받는 어르신들께서 대상자 대부분이 별도 수입이 없는 상태라 경제적으로 큰 도움이 됐으며, 또 우리 구를 계기로 전국적으로 수당 인상에 대한 인식이 널리 퍼진 것 같다고 고맙다고 말씀하셨습니다.

이 외에도 송파구는 참전유공자 위문금을 신설하는 등 다양한 위문(로)금을 지급하며 국가보훈대상자에 대한 예우 및 지원 확대를 위해 앞장서고 있습니다.

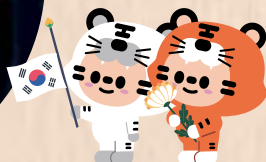
그리고 5월부터는 '국가유공자 장례지원 사업'을 새롭게 실시하여 송파구 거주 중 사망하신 국가유공자의 유족에게 장례지도사, 장례용품 등을 지원합니다. 이는 생의 마지막까지 최고의 예우를 다하기 위한 송파구의 노력으로 상반기 조례 개정을 통해 추진하게 되었습니다.

6월 호국보훈의 달을 맞아 보훈 사업을 취재하며, 일상 속 보훈을 실천해야겠다는 다짐을 합니다. 또 나라를 위해 희생하신 분들에 대한 예우와 존경의 문화가 송파구를 넘어 전국으로 확산되기를 기대합니다.

송파구 보훈가족 한마당

호국보훈의 달 6월, 국가유공자와 가족들에 대한 감사와 존경의 마음을 전하고자 기념 행사를 개최합니다.

- 일시·장소** 2024. 6.13.(목) 10:00, 서울놀이마당
- 주 관** 송파구 보훈회관 운영협의회
- 내 용** · 호국보훈의 달 기념식 및 보훈가족 위안 행사
· 축하공연, 포토존, 건강체험부스 운영 등
- 문의** 복지정책과 02-2147-2705

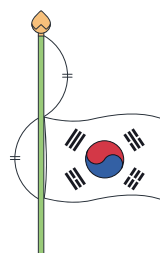


'제69회 현충일 묵념 사이렌 울림'

제69회 현충일인 6월 6일(목) 오전 10시, 전국에 1분간 현충일 추모 묵념 사이렌이 울립니다. 조국 수호를 위해 헌신·희생하신 순국선열과 호국영령의 명복을 기원하는 의미입니다. 추모의 마음을 가득 담아 묵념에 동참해 주시기 바랍니다.

현충일 태극기(조기) 게양법

현충일 등 조의를 표하는 날에는 깃면의 너비(세로)만큼 내려 달고, 완전한 조기를 달수 없는 경우는 바닥 등에 닿지 않도록 최대한 내려 게양합니다.



「서울특별시 송파구 상징물에 관한 조례」가 제정·공포되었습니다

송파구를 대표하는 5가지 상징물을 공식 지정하고 체계적으로 관리 활용합니다.



송파구는 지난 5월 상징물 관련 조례를 새롭게 제정 공포하였습니다. 조례는 송파구 CI와 캐릭터, 자연상징물을 공식적으로 지정하고 이에 관한 체계적 관리 및 활용 절차를 담고 있습니다. 송파구 자연상징물은 지난 1992년에 구의 꽃과 나무, 그리고 새가 각각 개나리, 소나무, 비둘기로 지정되었습니다. 그러나 '송파(松坡)' 지명과 관련된 소나무를 제외한 비둘기, 개나리의 경우 구 정체성을 나타내기에 부족하고, 특히 비둘기의 경우 유해조류로 지정됨에 따라 구 위상을 대표하기에 적합하지 않다는 의견이 지속되었습니다. 이에 지난해 2차에 걸쳐 7천여 명을 대상으로 조사한 결과, 응답자의 70.9%가 상징물 변경을 희망하였으며, 구 꽃은 석촌호수뿐만 아니라 성내천, 장지천변에 만발하는 벚꽃이 송파구를 잘 나타내므로 왕벚꽃을 구 꽃으로, 구 새는 구 나무인 소나무와 잘 어울리며, 장수와 고고한 기상을 표상하는 학으로 각각 조례로 지정하였습니다.

앞으로도 송파구는 상징물을 적극적으로 활용하여 도시의 품격을 높여 나가겠습니다.

문의 | 홍보담당관 02-2147-2269

1 도시 브랜드



· 송파구 CI

소나무와 솔방울 형태를 나타내었으며, 송파구를 의미하는 '사'와 높은 곳으로 나아가는 기상을 표현하는 화살표 형상을 활용했습니다.

1 캐릭터



· 하하 호호

구 캐릭터 하하와 호호는 88 올림픽의 호돌이와 호순이를 호랑이 옷을 입은 아르바이트 학생으로 가정하고 그들이 결혼하여 낳은 아이들로 설정된 캐릭터입니다. 엄마 아빠처럼 호랑이 옷을 입는 게 취미입니다.

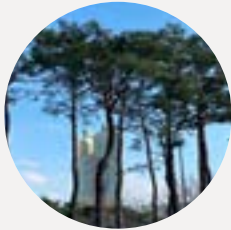
1 구 꽃



· 왕벚꽃

자생지가 제주인 왕벚꽃은 석촌호수 벚꽃축제, 성내천 벚꽃길 등으로 널리 알려져 송파구를 상징합니다.

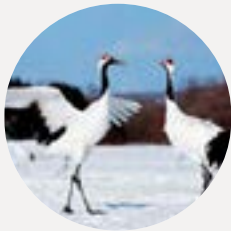
1 구 나무



· 소나무

송파(松坡)는 '소나무 언덕'이라는 뜻으로, 소나무는 송파구를 상징합니다.

1 구 새



· 학

천연기념물인 학은 고고한 기상을 가진 선비를 상징하는 새이며 구 나무 소나무와 조화를 이룹니다.

송파구 CI와 캐릭터를 응용하여 상품 제작 및 행사 활용 시

송파구청 홍보담당관에 신청서 제출 후 사용승인을 받아야 합니다. 특히, 수익사업의 경우 「공유재산법」에 따라 구청장에게 사용료를 납부하여야 합니다.

하하·호호키링, 목베개쿠션, 컵뚜껑, 양우산 등 7종의 송파 관광기념품 시즌2가 출시됐어요

📍 송파관광정보센터에서 만나요!

- 위 치 | 석촌호수 동호(송파구 송파나루길 206)
- 시 간 | 매일 10시 ~ 18시
- 문 의 | 송파관광정보센터 02)421-0970



MZ세대의 핫 아이템
하하호호 키링 I

₩15,000 (개당)



목베개가 쿠션으로 변신하는 매력!
하하호호 목베개 쿠션 I ₩25,000



보은유지! 외부먼지 차단!
하하호호 컵뚜껑 I ₩9,000 (개당)



햇빛과 비를 막아주는 여름철 필수템
송파구 양우산 I ₩15,000



트렌디한 가방의 완성!
참장식 캐릭터 ₩3,500/로고 ₩3,000



하하호호 웃음짓게 만드는 귀여운
레이어드 포스트잇 I ₩3,000



무더운 여름을 이겨내 줄
로고 반팔 카라티 I ₩20,000



분야를 넘나들며 글로벌 팬심까지 사로잡은 **‘하하호호’의 활약상 대공개!**

지난해 1월 태어난 하하호호가
주민 여러분의 사랑을 듬뿍 받고 있습니다.
지난 1년 반 동안의 하하호호 활약상을 만나보세요.

1. 송파구 캐릭터 탄생 (23.1월)



귀염둥이 하하호호가 송파구 아산 병원에서 태어났어요.

2. 어린이들과, 하하호호!



어린이날을 맞아 송파구 아이들과 신나는 운동회를 했어요.

3. 주제곡을 만들었어요



‘하하호호 주제곡’ 4곡에 맞춰 춤추는 애니메이션을 소개합니다.

4. 유튜브에서 만나요



<송파TV> 유튜브에 구 사업, 축제 등을 소개하는 영상을 만들었어요!

5. 위풍당당, 지역캐릭터 1위



매력천재 하하호호가 송파 주민들의 많은 사랑을 듬뿍 받고 있어요.

6. 글로벌 캐릭터 하하호호



도쿄도 분쿄구에서 개최한 도시교류 페스티벌에 참가해 송파구를 홍보했어요.

송파TV 유튜브에서 하하호호 만나보기



가락시장 정수탑이 세계적인 도시미술 작품으로 재탄생합니다

공공미술 프로젝트를 통해 세계적 예술가 네드 칸(Ned Kahn) 작품으로 5월 31일 개장 초대형 트로피 형상으로 내부는 시민 100명이 직접 제작한 작품 전시

설치된 지 38년이 지나 용도가 폐지되고 낡은가락시장 정수탑이 세계적으로 유명한 미국의 설치 미술가 네드 칸(Ned Kahn)의 예술작품으로 재탄생합니다. 높이 32m의 초대형 트로피 모습은 송파의 역사와 발전을 상징합니다. 정수탑을 감싸는 베일 형태로 비의 물성을 표현하였으며, 바람에 흔들리는 23만개의 조각이 환상적인 잔물결의 모습을 나타냅니다. 또한 정수탑 내부는 지난 3월 시민참여프로그램을 통해 시민 100명이 직접 제작한 레진블록 470개를 높이 7m, 너비 1m로 쌓아올린 작품(작품명: 바다의 시간)이 전시되어 볼거리를 더합니다.

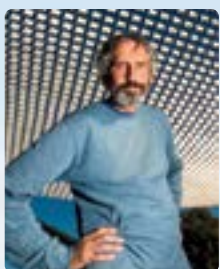
가락시장 사거리에는 지난 해 3월 설치된 55m 초대형 태극기가 자리하고 있으며, 정수탑 주변은 휴식공간과 작품 조망공원으로 탈바꿈하여 주민들은 물론 송파대로를 찾는 관광객들에게 볼거리와 함께 편안한 쉼터 역할을 할 예정입니다.

문의 | 미래공간개발과 02-2147-2286



내부작품

바다의 시간 기후 위기로 발생하는 해수면 상승의 심각성 표현



작가 Ned Kahn(네드 칸), 미국 물, 바람, 빛 등 자연요소를 주제로 활동하는 세계적인 환경예술가로, 대표작으로는 싱가포르 마리나베이샌즈의 대표 조형물 '레인오쿨러스', 파리올림픽 기념 조형물(River of Air) 등이 있음



▲ 정수탑 이전 모습

작은 실천으로 환경지킴이 송파를 만들어요!



지역사회와 주민이 함께 실천하는 다양한 노력이 지속가능한 미래를 만들어갑니다.

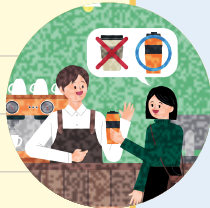
전 세계적인 이상 기후 속에서 기후위기 극복과 탄소중립은 더 이상 미룰 수 없는 과제가 되었습니다. 송파구는 저탄소 친환경 생태도시를 위한 다양한 사업을 추진하고 있습니다. 1회용품 줄이고 다회용 컵 사용을 확대하기 위해 지난 4월 청사 내 텀블러 자동 세척기를 설치 운영하며 친환경 활동에 앞장서고 있습니다. 또한, 자원 재사용과 나눔문화 확산을 위해 가정

에서 사용하지 않는 물품을 구민이 직접 판매하고 교환할 수 있는 재활용장터를 운영합니다. 오는 10월까지(7, 8월 제외) 매월 둘째주 토요일 성내천 등 3곳에서 진행하며, 구민 누구나 현장 접수를 통해 참여할 수 있습니다. 현재를 살아가는 우리는 물론, 미래세대들에 전해 줄 깨끗한 환경을 위해 주민 개개인의 적극적인 탄소중립 실천에 동참해주세요.

체크해보세요! 10개중 7개 이상 실천한 당신, "송파구 환경지킴이"로 인정합니다!

송파구 환경지킴이 체크리스트

- 1회용 봉투 대신 장바구니를 사용한다.
- 가까운 거리는 걷거나 자전거를 이용한다.
- 냉난방기 사용시간을 줄이고 적정온도 준수한다.
- 세탁물을 모아서 한꺼번에 세탁한다.
- 1회용 컵 대신 다회용 컵을 사용한다.
- 종이우편물 수신을 이메일로 변경한다.
- 중고제품을 이용하고, 안 쓰는 제품은 나눈다.
- 사용하지 않는 전기코드 빼놓는다.
- 재활용을 위해 분리배출을 실천한다.
- 물은 받아서 사용한다.



득템거리 가득한 재활용 장터 구경오세요



- 기 간** 5월~10월 둘째주 토요일 10시~16시 (7, 8월 제외)
- 장 소** 성내천 외 3개소
- 내 용** 재활용(재활용)품 판매·교환
- 참 가** 구민 누구나(운영단체에서 현장 접수)
- 준비물** 물품, 돗자리, 가격표 등

운영단체	장소
새마을운동 송파구지회 등	성내천 5교 ~ 6교
레이크펠리스 부녀회	개나리공원(잠실3동)
장미마을나눔 봉사단	잠실나루역 3번 출구 주변 ※셋째주 토요일 13~16시 운영
가락1동 새마을부녀회	가락1동주민센터 앞

※ 세부사항 송파구 홈페이지 참조 (사정에 따라 일정·장소 변경될 수 있음)

환경의 날 기념 환경 사랑 축제

- 일 시** 2024. 6. 4.(화) 10:00 ~ 19:00
- 장 소** 석촌호수 동호 중앙무대 일대
- 공 연** ※ 행사내용은 일정에 따라 변경될 수 있습니다.

구분	시간	내용
환경의날 기념식	10:00~11:00	어린이지구지킴이공연, 환경사랑 퍼포먼스
탄소제로111챌린지	11:30 13:30, 15:30	환경버스킹, 다큐멘터리 상영 ※ 총 3회 운영(회당 1시간 소요)
환경의날 기념공연	18:00~19:00	환경마술, 재활용악기연주, 환경살리기공연

부 스 신재생에너지 구동 원리 시연, 환경네컷, 삼푸바·버블바 만들기, 폴리마켓 등 운영

문 의 맑은환경과 02-2147-3259

2024 공동주택 음식물류폐기물 감량 경진대회

- 대 상** 150세대 이상 공동주택
- 신청기한** 2024. 6.30.(일)까지
- 신청방법** 참가신청서 작성 후 송파구 자원활용과 제출

- ① 팩스 02-2147-3974
- ② 메일 chan7324@songpa.go.kr
- ③ 방문접수 송파구청 자원활용과
- ※ 참가 신청서는 구 홈페이지 참조

인센티브

- ① 인증패 수여
- ② 노후·고장 RFID 종량기 교체 지원

문 의

자원활용과 02-2147-6383





송파구의회, 제310회 임시회

송파구의회(의장 박경래)는 4월 15일(월)부터 총 8일간의 일정 진행 후 4월 22일(월) 2차 본회의를 끝으로 제310회 임시회 의사일정을 모두 마쳤다. 15일(월) 열린 1차 본회의는 5분 자유발언(김광철, 김영심, 김샤인, 최옥주, 박종현 의원)과 안건처리의 순으로 진행되었다. 22일(월) 열린 2차 본회의는 5분 자유발언(이강무, 박종현, 정주리 의원)과 각 상임위원회별 심사보고 및 안건처리의 순으로 진행되었다. 이번 회기에 처리된 안건 중 △서울특별시 송파구 국가보훈대상자 예우 및 지원에 관한 조례 일부개정조례안 △구립잠실청소년센터 운영사무의 민간위탁 재위탁 동의안 △가락종합사회복지관 운영사무의 민간위탁 재위탁 동의안이 원안 가결되었으며, △서울특별시 송파구 상징물예에 관한 조례안은 수정가결되었다. 한편, △가락우창아파트 재건축 정비구역 지정 및 정비계획수립(안)에 따른 의견 제시의 건은 찬성의견으로 채택되었다. 박경래 의장은 “앞으로도 우리 송파구의회는 구민과 가장 가까이에서 사회적 약자를 보살피면서 다양한 구민의 목소리를 듣고 의정에 반영할 수 있도록 노력해 나가겠다.”라고 말했다.



제310회 임시회 5분자유발언

제1차 본회의, 2024년 4월 15일



김광철
운영위원장
(방이2동, 오륜동)

브레이킹, 잠실관광특구에서 불살라 오르다

3년 전, 비보잉과 브레이크 댄스 등으로 잘 알려진 '브레이킹'이 2024 파리올림픽 정식 종목으로 채택돼 화제였다. 제19회 항저우 아시안게임 종목 채택에 이어 국제 스포츠 대회에 두 번째로 입성한 것이다. 송파구도 방이2동에서 비보이 팀 진조크루가 결성돼 송파기네스에 등재되기도 했다. 잠실관광특구는 올림픽공원, 석촌호수 등 물리적 관광인프라가 풍부하지만 콘텐츠는 약한 편이므로, “송파구청장배 브레이킹 세계 대회 추진 및 선수 육성”을 제안한다. 마포, 강남 등 타구에서도 브레이킹에 관심을 보이고 있는바, 잠실관광특구도 콘텐츠의 세대교체가 필요하다.



김영심 의원
(잠실본동, 잠실2·7동)

장애아동의 키움센터 이용권 보장을 위한 제안

초등 돌봄 공백을 해소하기 위해 서울시는 모든 아이들 대상의 '우리동네키움센터'를 만들었다. 키움센터 운영매뉴얼은 아동 20명 기준 1명의 돌봄 선생님을 배치하여야 한다고 규정하는데 이는 장애아동의 부모에게는 불안함을 불러일으킬 수 있다. 따라서 첫째, 장애아동도 다닐 수 있는 환경이 이루어지도록 별도의 인력을 배치해야 하고 둘째, 통학 지원을 해야 한다. 장애아동은 복지관 등 이용 시 기본 30분은 이동해야 할 정도로 접근성이 낮기 때문. 전국 최초 '장애청소년 방과후 교실'을 운영했던 2010년처럼, 우리 송파구가 창의와 혁신으로 다시 뿔 때이다.



김샤인 의원
(비례대표)

송파에는 청년이 없습니다 Ch.2

송파구 위원회 중 청년의 비율은 5.9%에 불과하다. 이는 50~69세 비율인 78.3%에 비하면 현저히 낮아 극심한 연령 편중을 보여준다. 이는 정책의 포괄성과 혁신성을 저해할 수 있기에 첫째, 위원회 구성 시 각 연령대별 일정 비율을 할당할 것. 둘째, 위원 공개모집 등 젊은 인재들을 위해 다양한 참여 장려 정책을 펼칠 것. 셋째, 형식적인 위원회 운영이 아닌 효율적이고 내실 있는 위원회를 운영할 것을 제안한다. 송파구의 위원회가 균형 잡힌 다양성을 기반으로 더 활발히 운영된다면, 이는 창의와 혁신의 구정 운영 방향과도 완벽히 부합할 것이다.



박종현
행정교육부위원장
(가락2동, 문정1동)

선진의회를 위한 정책지원관 제도 운영 개선을 제안합니다

자치분권 2.0시대를 맞아 도입된 정책지원관 제도가 의원들의 의정활동에 큰 도움이 되고 있음. 그러나 송파구의회는 서울시 25개 자치구에서 유일하게 정책지원관의 직급을 7급에서 8급으로 낮추려고 함. 이는 우리 의회의 구청에 대한 행정감시, 견제 역량을 의도적으로 약화시키고 서울시 인구수 1위, 의원정족수 1위라는 송파구의회의 위상을 격하시키는 조치로 반드시 철회되어야 함. 이에 본 의원은 지방의회 의원 역량 강화와 위상정립을 위해 최선을 다할 것임.

제1차 본회의, 2024년 4월 15일



최옥주
도시건설부위원장
(방이1동, 송파1·2동)

탄소중립 실천과 에너지 전환의 새로운 길, 친환경 건축 활성화

세계적으로 건축 분야는 더욱 환경친화적으로 발전하고 있다. 정부도 ‘국토교통 2050 탄소중립 로드맵’을 수립했고, 송파구도 친환경건축 활성화를 추진하고 있지만 녹색건축물의 개수는 전국의 2%에 그치고 있다. 이에 다음과 같이 제안한다. 먼저, 에너지 소비량이 많은 공공건축물부터 친환경건축을 우선적으로 도입할 것 둘째, 인센티브를 상향할 것 셋째, 송파구만의 자체적 친환경건축 활성화 계획을 수립할 것 탄소중립은 정부의 의지와 정책만이 아닌 우리 모두의 실천이 선행되어야만 가능하다. 앞으로 탄소중립 실천으로 환경을 선도하는 송파구가 되길 바란다.

제2차 본회의, 2024년 4월 22일



이강무 의원
(풍납1·2동, 잠실4·6동)

송파구 민간위탁 이대로 좋은가?

지난해 의원연구단체 ‘민간위탁연구회’를 운영하며 분석한 송파구 민간위탁의 현주소와 문제점에 대해 말씀드리면, 가장 큰 문제점은 장기간 재위탁, 두 번째는 2건 이상 수탁기관이 절반에 가깝다는 것이다. 따라서 첫째, 세밀한 연간 단위로 기본계획을 수립하고, 수탁기관 공개모집을 강화하고 전문가 위주의 심사 위원회를 구성해야 한다. 둘째, 공공성 및 수탁기관의 책임성을 강화해야 한다. 셋째, 민간위탁 운영지침을 현행화해야 한다. 이로 인해 더 투명하고 수준 높은 행정서비스를 제공하여 노인과 아이들이 향상된 복지를 누릴 수 있는 송파구가 되길 소망한다.

제2차 본회의, 2024년 4월 22일



박종현
행정교육부위원장
(가락2동, 문정1동)

멈춰버린 송파구 리모델링 최대 단지 가락쌍용1차, 서울시의 해결을 촉구합니다

송파구 동남로 193에 위치한 가락쌍용 1차 아파트는 1997년 준공된 총 2,064세대의 관내 리모델링 최대 단지임. 총 1조원이 넘는 사업비에 주민 모두 최대한 빠른 사업완료로 주거환경 개선을 염원하고 있으나, 리모델링 사업에 정책적인 비중을 실지 않겠다는 오세훈 서울시장으로 인해 절차는 복잡해지고 사업은 지연되고 있음. 송파구 14개 리모델링 사업들이 순조롭게 진행되어 우리 주민들이 피해를 입지 않도록 서울시는 행정역량을 집중하기 바람.



정주리 의원
(방이2동, 오류동)

국민통합의 구상-서강석 구청장은 먼저 귀를 여십시오

민선8기 출범 이후 서강석 구청장이 보여준 편향된 이념 중심의 공무원 직무교육을 비판함은 물론 30년 만에 송파구 구화를 구민 1만여 명의 설문조사를 토대로 정확한 학명 “왕벚꽃”. 즉 일본의 벚꽃으로 변경한 것에 대해 강한 유감을 표명함. 과연 정치와 세대, 계층 간 격차가 심각한 현재 우리 사회에 국민통합을 위한 가장 기본적인 구정을 펼칠 의향은 없는 것인지. 서강석 구청장의 미래 지향적이며 모두를 위한 통합의 구정을 당부함.

구의회 이모저모

송파구의회, ‘송파어린이 페스타’ 참석

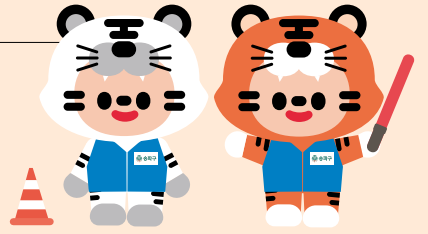


송파구의회(의장 박경래)는 5월 4일(토) 11시 올림픽공원 평화의 광장 일대에서 열린 어린이날 맞이 ‘송파 어린이 페스타’에 참석했다. 박경래 의장은 축사에서 “매일매일 어린이들이 행복한 세상이 되었으면 한다. 또한 우리 어린이와 청소년들이 꿈과 재능을 마음껏 펼칠 수 있는 세상이 되도록 더 노력하겠다. 여기 오신 어린이들 모두 건강하게 잘 자라서 미래의 대한민국을 이끌어 가는 큰 나무가 되시길 바란다.”고 말했다.

송파구의회, ‘2024년 새마을지도자송파구협의회 방역 발진식’ 참석



송파구의회(의장 박경래)는 5월 7일(화) 15시 송파구 거여공원에서 열린 ‘2024년 새마을지도자송파구협의회 방역 발진식’에 참석했다. 박경래 의장은 “새마을지도자협의회는 지역을 위해 방역뿐 아니라 실로 다양한 영역에서 봉사활동을 펼치는 대표적인 단체이고, 올해도 어김없이 하절기 방역 등 큰 수고를 해주실 것임에 진심으로 감사드린다.”라고 감사의 말을 전했다.



다가오는 여름, 철저한 점검과 대비로 수해없는 송파를 만들겠습니다

구민 모두가 안전하고 건강한 여름 보내세요

5월 송파구 풍수해대책본부 본격 가동, 비상시 신속한 대처를 위해 24시간 대기근무

올여름 평년과 비슷한 강수량이 예상되지만, 갑작스러운 폭우, 태풍에 대비하여 침수피해가 우려되는 곳들은 미리 점검하고 대비해야 합니다. 송파구는 풍수해로 인한 피해를 사전에 예방하고, 각종 비상상황에 신속하게 대응하여 구민의 안전을 책임집니다.

수해취약시설 일제 점검

자연재해는 철저한 대비와 점검만이 답입니다. 송파구는 주요 수방 시설(빗물펌프장, 수문, 우수지, 저류지 등), 관내 하천, 빗물받이(3만 589개)부터 위험이 될 수 있는 공사장, 도로시설물까지 풍수해를 대비하기 위하여 점검·정비를 완료하였습니다.



동행파트너 운영

침수 예·경보 등 긴박한 상황에서 자력 탈출이 어려운 반지하 거주 재해약자의 신속한 대피를 지원

- 지원대상** 신속 대피가 어려운 중증장애인·어르신·아동가구 등
- 내용** 공무원 1명과 인근주민 4명을 매칭하여 대피요령 안내, 건강 및 침수 상태 체크 등을 실시해 침수 사각지대 예방

침수방지시설 설치

여름철 집중호우 발생 시 침수에 취약한 저지대 주택 및 상가 침수피해 예방을 위해 침수방지시설을 설치 및 지원

지원내용(물막이판, 옥내역지변)

지원대상	지원내용	비고
반지하주택	전액 무상 설치	
소규모상가	100만원 이내	건축물당 최대 5개소
단독주택	최대 200만원	설치 비용의 90%
공동주택	최대 1,000만원	

반지하 주택, 소규모상가		단독·공동 주택	
창문 물막이판	싱크대 옥내역지변	지하주차장 출입구	현관 출입구

신청방법 건물주, 세입자, 입주자 대표가 각 동 주민센터 방문 및 신청서 제출 문의 치수과 (02-2147-3359) 또는 각 동주민센터

풍수해보험가입

예기치 못한 자연재해*에 대한 피해를 실질적으로 보상하기 위해 정부가 지원하는 보험

*태풍, 홍수, 호우, 강풍, 풍랑, 해일, 대설, 지진

- 가입대상** 주택(동산포함), 온실(비닐하우스포함), 상가·공장(소상공인)

- 지원내용** 총 보험료의 70~100%
 - 일반 70% ~ / 차상위계층 78% ~ / 기초생활수급자 87% ~
 - 소상공인 100%[서울시 제3차 기부 예산 소진까지]
 - 재해취약지역 내 주택에 실거주 중인 저소득층 100%

가입절차 풍수해보험 판매 7개 민간보험사 상담을 통한 가입

D B 손 해 보 험	044-205-5990
현 대 해 상	044-205-5991
삼 성 화 재	044-205-5992
K B 손 해 보 험	044-205-5993
NH 농협손해보험	044-205-5994
한 화 손 해 보 험	044-205-5995
메 리 츠 화 재	044-205-5996

여름철 불청객, 이전 걱정마세요

문의 | 건강증진과 02-2147-4819 / 4789

모기 등 위생해충 방역단 출동

하절기 모기 등 해충 발생 취약지역을 대상으로 방역활동을 강화합니다.

- 방역소독반 출동
 - 하천변, 우수지 등 취약지역 주1회 분무소독
 - 방역민원 바로바로처리반 운영
- 디지털모기흡정기, 모기채집기 운영(4개소)
 - 모기 발생빈도 조사 및 방역 활용



동양 하루살이, 이렇게 대처하세요

동양 하루살이는 2급수 이상 맑은물(하천)에 서식하며 입이 퇴화되어 물지 않고 병균을 옮기지 않습니다. 해충이 아니므로 무분별한 살충제 사용은 최소화 바랍니다.

- 수변로 산책시 마스크 착용을 권장합니다.
- 불빛에 매우 잘 유인되기 때문에 야간에 조명의 밝기를 최소화 해주세요.
- 실내에 들어오지 못하게 방충망과 틈새를 점검해 주세요.
- 건물 외벽, 창문에 붙었을 경우 물 분무기 등을 이용하면 쉽게 떨어집니다.





송파구 명예 기자들이 전하는
지금 가장 주목해야 할

우리 동네 이야기

경쾌하게 우아하게, 일상에서 예술로 '2024 발레 갈라 콘서트'

가락1동
김동진 기자



상쾌한 봄의 선물, '2024 발레 갈라 콘서트'가 4월 20일(토) 오후 5시 송파구민회관 대강당에서 열렸다. 지난해 선풍적인 인기리에 선보인 '발레 갈라 콘서트'의 재연 요청에 따라 열린 이번 공연은, 구민회관 3, 4층을 가득 채운 가운데 1, 2부 총 90분 동안 진행하였다. 정상급 초창무용수의 군무로 때로는 애절하게, 경쾌하게 표현한 1부 순서는 나른한 봄날, 객석을 한달음에 예술의 세계로 초대했다. 2부에서는 색다른 조합의 현대무용형식 여성군무를 선보이며 관객을 다채로운 발레의 매력으로 이끌었다. 특히, 남성 발레리노의 힘있는 독무와 주역 발레리나의 고난이도의 동작이 이어질 때면 객석에서는 '브라보! 브라비!'를 외치며 힘찬 박수로 화답하였다. '2024 발레 갈라 콘서트'는 가족 관객을 포함한 구민들의 문화예술에 대한 갈증을 채우기에 충분한 명품공연으로 자리매김하고 있어, 송파구 문화공연의 앞으로의 행보가 기대된다.

트'의 재연 요청에 따라 열린 이번 공연은, 구민회관 3, 4층을 가득 채운 가운데 1, 2부 총 90분 동안 진행하였다. 정상급 초창무용수의 군무로 때로는 애절하게, 경쾌하게 표현한 1부 순서는 나른한 봄날, 객석을 한달음에 예술의 세계로 초대했다. 2부에서는 색다른 조합의 현대무용형식 여성군무를 선보이며 관객을 다채로운 발레의 매력으로 이끌었다. 특히, 남성 발레리노의 힘있는 독무와 주역 발레리나의 고난이도의 동작이 이어질 때면 객석에서는 '브라보! 브라비!'를 외치며 힘찬 박수로 화답하였다. '2024 발레 갈라 콘서트'는 가족 관객을 포함한 구민들의 문화예술에 대한 갈증을 채우기에 충분한 명품공연으로 자리매김하고 있어, 송파구 문화공연의 앞으로의 행보가 기대된다.

'행복올다리 플리마켓'에서 득템하세요

잠실3동
양승희 기자

오는 6월 1일(토) 잠실3동 주민센터 앞마당에서는 [이웃들과 '하하호호' 함께하는 플리마켓]이 개최된다. 오전 11시부터 오후 4시까지 진행되는 이번 행사에서는 주민 및 직능단체 약 20여 팀이 참여하여 직접 의류, 장남감, 도서 등 재사용 가능한 물품 등을 판매하고 수익금의 일부는 기부할 예정이다. 또한 한편에서는 '인생네컷 즉석사진', '포토카드 꾸미기', '반려채소 화분만들기' 등 다채로운 체험 프로그램을 준비하여 행사를 찾는 가족 단위 주민들에게 다양한 추억을 선사하고 '재능기부 버스킹' 등 공연과 '알뜰장터&먹거리'도 함께 마련하여 가족들과 함께 나들이처럼 편안히 즐기며 참여할 수 있도록 준비하고 있다. 지역주민과 직능단체, 유관 기관이 함께 준비하여 개최하는 만큼 더욱 소통하고 화합하는 계기가 될 것으로 기대가 된다.



저녁 산책길에서 만난 위로!

잠실2동
나영 기자

도시의 얼굴엔 여러 가지 표정이 숨어 있다. 잠실2동은 대부분 아파트로 이루어져 있어 안전하지만 도시의 특별한 얼굴을 만날 수 없다는 생각이 들 때도 있다. 또한 건너편엔 상가들로 이루어져 있어서 어떤 날은 너무 복잡하거나 취객들이 많이 다녀서 아이들이 다니기엔 삭막하고 무섭다는 생각이 들기도 한다. 그런데 얼마 전 삭막한 도심 속에서 나를 활짝 웃게 하는 친구들을 만났다. 바로 송파구청에서 설치한 바닥 빔의 캐릭터와 문구였다. "즐거자 잠실새내, 힘내라 잠실새내"라는 문구와 "귀여운 하하와 호호 캐릭터"였다. 삭막한 보도블록 위에 빛으로 그려진 그림을 보니 저녁 길의 무서움과 삭막함이 사라지고 나를 응원하는 것 같은 위로를 받았다.



글마루 이야기꾼의 전래동화 '도깨비 집'

장지동
이희숙 기자



송파 글마루 도서관에 속한 시니어 동아리 "글마루 이야기꾼"은 10년이 지난 지금까지도 봉사를 하고 있는 동아리 모임이다. 60~70대 연령으로 구성된 동아리로 2024년에는 5월 11일(토) 오전 11시 파크데일 작은 도서관을 시작으로 매월 1~2회 송파구에 있는 작은 도서관을 순회하며 전래동화 '도깨비집'을 공연하고 있다. 도깨비집 출연진으로는 손유희(이경자, 진용순), 해설(안성초), 남편(이명자), 아내(이희숙), 도깨비(진용순)로 매주 1회 도서관에서 연습하며 공연을 이어가고 있다. 엄마, 아빠와 함께 도서관에 온 아이들은 공연 전 나오는 동요를 따라 부르고 공연이 시작되자 초롱초롱한 눈으로 집중하며 도깨비가 나올 때는 무서워하다가 장면이 바뀌면 깔깔거리고 웃으며 공연을 즐겼다. 이날 행사로 도서관을 알리고 도서관이 아이들의 놀이터가 되기를 바란다.

송파와 철원, 사계절 모두 걷고 싶은 길로 통하다!

가락2동
박연희 기자

삼전동
윤소윤 기자



송파구 규정소식지 명예기자단이 지난 4월 22일(월)에 문학기행을 다녀왔다. 목적지는 '철원 한탄강 주상절리길'이며, 코스 총 길이 3.6km, 폭 1.5m로 화산시대 주상절리와 절경을 즐길 수 있는 곳이다. 먼 곳에서도 많은 사람들이 방문하는 것을 보고, 우리의 송파에는 자랑할 수 있는 좋은 장소가 더 많다는 생각을 했다. 먼저, 송파에는 송파구 외곽을 따라 흐르는 성내천, 장지천, 탄

천, 한강을 잇는 21km의 순환형 산책로, 네 가지 코스의 '송파둘레길'이 있다. 또한, 4월부터 선보인 '잠실호 수교 전망쉼터'를 필두로 석촌호수 공원에서부터 가락시장 사거리까지 걷기 좋은 길로 만드는 '송파 애비뉴(Avenue)' 사업에 박차를 가하고 있다. 송파대로 명품화 사업을 통해 수준 높은 볼거리와 즐길 거리를 마련하여 송파의 브랜드 가치가 높아지는 날을 기대해본다.



송파, 알리고 싶은 일들 송알송알



행정정보

통장 모집 계획(2024년 6월)

동명	대상통	접수기간	연락처
거여2동	6, 11통	6.24. ~ 7. 5.	02-2147-4096
마천1동	16통	6. 3. ~ 6.17.	02-2147-4128
마천2동	2, 18통	6. 5. ~ 6.17.	02-2147-4158
방이2동	24통	5.24. ~ 6. 7.	02-2147-4216
오륜동	15통	5.29. ~ 6.12.	02-2147-4247
송파2동	17통	5.27. ~ 6. 7.	02-2147-4330
가락2동	2, 29통	6.17. ~ 6.28.	02-2147-4491
문정1동	4통	6. 3. ~ 6.13.	02-2147-4516
문정2동	3, 8통	5.27. ~ 6. 7.	02-2147-4551
잠실3동	31통	6. 3. ~ 6.13.	02-2147-4670
잠실6동	11, 17통	6. 3. ~ 6.12.	02-2147-4734
삼전동	3, 16, 18, 28, 29통	6.17.~ 6.27.	02-2147-4396

찾아가는 이동식 우산수리센터 6월 동 순회 일정

운영시간 10시 ~ 16시(접수 마감 15:30)
※ 접수 물량 초과 시 조기 마감

장소 각 동 주민센터(재료비 실비 부담, 현금)

이용방법 당일 현장 접수(예약불가)

안내사항 1인 2개까지 접수 가능,

부속품 없는 우산 등은 수리 불가

일정

동명	날짜	동명	날짜
문정2동	3일(월)	가락2동	17일(월)
위례동	4일(화)	오금동	18일(화)
장지동	5일(수)	송파2동	19일(수)
현충일	6일(목)	송파1동	20일(목)
가락본동	7일(금)	삼전동	21일(금)
마천2동	10일(월)	잠실3동	24일(월)
거여2동	11일(화)	풍납1동	25일(화)
마천1동	12일(수)	잠실4동	26일(수)
문정1동	13일(목)	잠실6동	27일(목)
거여1동	14일(금)	잠실7동	28일(금)

※ 상기 일정은 사정에 의해 변경될 수 있습니다.

문의 자치행정과 2147-2235

2024년 지역사회건강조사 실시

기간 2024. 5.16.~2024. 7.31.

대상 송파구 거주 만 19세 이상 성인 약 916명
(무작위 표본추출가구)

내용 흡연, 음주, 신체활동, 유병 및 관리수준 등 17개 영역 172개 문항 조사

방법 질병관리청에서 선정한 표본가구에 조사원이 방문하여 1:1 면접조사
(조사 완료 시 1만 원권 상품권 증정)

문의 건강증진과 2147-3727

재개발·재건축 투명한 공개, 정비사업 '정보몽땅'

서울시에서는 재개발·재건축 등 정비사업의 추진과정을 투명하게 공개하기 위한 정비사업 '정보몽땅'을 운영하고 있습니다. 재개발·재건축 정비사업의 조합원(토지등소유자)께서는 회원가입(사용자등록) 후 조합에서 공개한 자료를 확인하실 수 있습니다.

가입기간 연중

가입대상 정비사업구역 내 조합원(토지등소유자) 및 세입자

가입절차

정비사업 정보몽땅(cleanup.seoul.go.kr) 회원 가입(사용자등록) ▶ 나의 정비사업구역 공개정보 열람 ※ 조합에서 인증후 열람

공개내용 운영규정 및 정관 등 19개 항목

문의 주택사업과 02)2147-2892

※ 미인증 회원(조합승인) 및 일반시민은 고시/공고 등의 정보만 열람 가능

송파구 봉사단체 신규 회원모집

자원봉사 재능나눔 활동을 통해 따뜻한 이웃 사랑을 실천해주시길 신규 봉사자분들을 모집하고 있습니다. 관심 있는 구민 여러분의 많은 참여 부탁드립니다.

모집기간 연중 상시

모집단체 각 동 새마을문고(작은도서관) 및 새마을부녀회, 적십자봉사회

문의 새마을문고 및 새마을부녀회(각 동 주민센터), 적십자봉사회(02-889-9585)

※ 적십자봉사회 12개동(방이2, 송파2, 삼전, 가락본, 가락1, 문정2, 위례, 잠실2·3·4·6·7동)

1인가구 안심장비 지원사업 시행

기간 6. 1.(토) ~ 30.(일) ※수량 마감 시까지

대상 관내 임차주택 임대료 또는 자가주택 가액 3억 이하인 '1인 가구'(등본기준)

내용 안심홈세트 3종(스마트초인종, 가정용 CCTV, 현관문 안전장치) 지원

신청 이메일(sfus8@songpa.go.kr)로 서류 제출 (접수기간 내 신청분만 인정)

• 제출서류 : 신청서, 임대차계약서 사본, 주민등록등본(1개월 내 발급)

선정결과 선정 후 개별 문자, 전화 통보

문의 여성보육과 2147-2790

2024년 자가운전자를 위한 자동차 기초정비 교실 운영

일시 2024. 6.14.(금) ~ 6.15.(토)

대상 송파구 거주 자가운전자 (선착순)

교육내용	자동차 기초정비 이론교육	자동차 기초정비 실습교육
교육일시	2024. 6.14.(금) (14:00 ~ 16:00)	2024. 6.15.(토) (10:00 ~ 12:00)
교육인원	40명	90명
교육장소	KT송파빌딩 3층 송파리테드센터 (송파구 잠실로 209)	탄천유수지 주차장 (송파구 삼학사로 2길 49)

※우천시 실습 취소

신청 전화 및 방문 선착순 접수

(접수기간 5.27.(월) ~ 6.10.(월))

문의 자동차전문정비사업조합 02-448-4550, 도시교통과 2147-3165

2024년 6월 정기분 자동차세 납부 안내

납부기간 2024. 6.16. ~ 6.30.(6.30. 일요일
이므로 7. 1.까지 납부가능)

납세의무자

2024. 6. 1. 현재 자동차, 건설기계, 125cc초과 이륜차 등록원부상 소유자

※ 2024년분 자동차세를 연납으로 신고납부한 차량 제외

납부방법

① 은행방문 납부

② 전용계좌 납부 : 고지서에 표기

③ 인터넷 납부 : ETAX, 인터넷지로

④ ARS(1599-3900), 스마트폰(STAX), CD/ATM, 신한페이판, 네이버페이 등 납부

※ 고지서 재발급 : 서울시내 모든 구청 및 동 주민센터

문의 세무2과 2147-2630, 2632, 2633

일반주택 음식물류 폐기물 배출방식 변경(2차)

시범운영 2024. 6. 1. ~ 8. 31.(3개월)

※ 9월 전면시행(RFID 사용 주택 제외)

운영대상 12개 동 (1차: 가락본동, 가락2동, 문정1동 / 2차: 풍납1·2동, 거여1·2동, 마천1·2동, 오금동, 석촌동, 장지동)

협조사항 기존 세대별 사용용기는 세척하여 건물 밖에 두면 운반업체가 일괄 수거 예정(6월 7일까지)

문의 자원활동과 2147-6380

교육 정보

주부(성인)학생 모집

한글반	한글 초급, 중급, 고급(월, 수, 금) (오전, 오후, 야간)
영어반	기초영어, 중급, 고급회화(화, 목) (오전, 오후, 야간)
장소	신명실업학교(5호선 마천역 종점)

문의 신명실업학교 02-403-1588

송파런 교육센터
교육 프로그램 수강생 모집

접수기간 짝수달 넷째주 화요일 10:00~
(센터별 상이)

운영기간 강좌별 일정에 따라 상이(8주 과정)

수강대상 송파구 관내 초 ~ 중등 학생

주요과목 코딩, AI, 모델링, 메타버스, 미디어 등
4차산업 관련 수업

접수방법 송파런 교육포털 온라인 선착순 접수

수강료 무료(재료비 발생 시 별도 고지)

문의 센터별 연락처는 홈페이지 참조

※ 자세한 수업내용과 일정은 송파런 교육포털에서
확인 가능

송파런 학부모 특강
'왜 우리 아이는 독서를 싫어할까?'

일시 6.27.(목) 10:00 / 송파구청 4층 대강당

대상 유아, 초중학생 학부모

강사 최승필(독서교육 전문가, 공부머리 독서
법 저자)

신청 6.10.(월) 10시부터 송파런 교육포털 온
라인 선착순 접수

문의 교육협력과 2147-2381

2024 '글로벌 송파 캠퍼스, 여름방학
원어민 영어캠프 수강생 모집

기간 2024. 7. ~ 8.

대상 송파구 거주 초등학생 1~2학년

장소 송파런 교육센터

신청 6.19.(수) 10시부터 송파런 교육포털
온라인 선착순 접수

문의 교육협력과 2147-2388

※ 프로그램 일정, 내용 등 자세한 내용은 홈페이지 참조

송파커뮤니티센터 6월 프로그램

프로그램	베이킹 클래스	가족공예 체험
일시	6. 4, 18(화) / 6. 13, 20(목) 10:00 ~ 13:00	6. 13, 20, 27 / 7. 4(목) 10:00 ~ 12:00
대상	8명(송파구민 누구나)	20명(송파구민 누구나)
장소	2층 공유부엌	2층 교육장
내용	머핀/라즈베리 화이트	카드지갑, 파우치 등
재료비	총 3만 2천 원	5만 원

신청 5월 31일 오전 10시 전화 선착순

문의 송파커뮤니티센터 02-2147-4946

송파진로체험지원센터
6월 프로그램

대상 송파 관내 초등 3학년 ~ 중등 3학년
(프로그램별 상이)

장소 운영 형태별 상이

내용 진로로드맵, 진로꿈틀이(진로체험),
진로멘토소개팅

신청 5.21.(화)부터 송파런 교육포털 온라인
선착순 접수

문의 송파진로체험지원센터 02-6713-2394

※ 프로그램 일정, 내용 등 자세한 내용은 홈페이지 참조

6월 구민 정보화교육
수강생 모집 안내

교육일정 6. 3.(월) ~ 6.28.(금)

상세프로그램 확인

송파구청 홈페이지 ▶ 정보화교육

교육대상 송파구민 누구나

교육장소 잠실2동, 잠실4동, 마천2동,
위례동 주민센터

접수기간 선착순 접수

· 기초과정 : 5.27.(월) 10시 ~ 5.29.(수) 17시까지

· 그 외 과정 : 5.27.(월) 11시 ~ 5.29.(수) 17시까지

접수방법 전과정 인터넷 접수

(기초과정은 전화접수 가능)

교육문의 1577-2066(헬프데스크)

동영상 온라인 정보화 교육

유튜브(youtube.com) 접속후 「송파구 온라인
교육장」 검색

※ 자세한 사항은 구민 정보화교육 커뮤니티
(cafe.naver.com/itsongpa) 참조

건강 정보

'고혈압·당뇨·고지혈증
바로알기 교실' 참가자 모집

질환명	고혈압	당뇨병	고지혈증
요일	매주 화요일 (둘째~넷째주)	매주 목요일 (둘째~넷째주)	수요일 (넷째주)
날짜 및 내용	6/11 : 질환 6/18 : 영양 6/25 : 운동	6/13 : 질환 6/20 : 영양 6/27 : 운동	6/26 : 질환
시간	14:00 ~ 15:00(1시간)		
대상	만성질환자, 진단계 및 가족		
장소	송파구보건소 3층 보건교육실		
강사	전문강사(내과 전문의, 영양사, 운동사)		

인원 선착순 150명(질환별 50명)

신청 유선 및 메일 신청(무료강좌)

접수 건강증진과 2147-3718

lmh1@songpa.go.kr

6월 보건지소 프로그램

프로그램	일정	접수	대상
배속속 운동지도 교실	6.10~6.28. 월수금/9회 14:00~15:00	5.27.~6. 3. 까지	70세이하 복부비만자 선착순25명
혈관튼튼 만성교실	6.11~6.27. 화.목/6회 14:00~15:30	5.27.~6. 3. 까지	만성질환자 및 위험군 선착순40명
염도계 대여 프로그램	염도계 대여 (1개월) 및 영양상담	전화 예약 후 방문	관내 지역주민 30명(선착순)

장소 송파구 보건지소(거여동, 양산로 5)

문의 배속속/혈관튼튼 교실 2147-4854, 4841

염도계 대여 2147-4897, 4850

맞춤형 직무교육 [골든벨런트 사무직
종사자를 위한 재능으로 일감찾기]

일시 6.10.(월) ~ 12.(수) 9:30 ~ 12:30
(총 3회, 9시간)

대상 만 50세 이상 65세 미만의 사무직 구직
희망자 16명

장소 송파시니어컨설팅센터
(송파여성문화회관 4층)

내용 '사무직종 구직희망자 및 퇴사자를 위한
나의 재능'으로 일감찾기

신청 유선·방문 신청(선착순 마감)

문의 송파시니어컨설팅센터 02-423-6633

구조 및 응급처치 교육

일시 매월 2, 4주 수요일 14:00 ~ 16:00

대상 송파구민 또는 관내 직장인

※ 단체교육 신청은 유선 문의

장소 보건소 지하 1층 재난상황실

내용 구조 및 응급처치 요령, 심폐소생술 및
자동심장충격기 사용법 등

신청 송파구보건소 홈페이지 선착순 접수
[보건소 홈페이지 > 보건사업 > 구조 및
응급처치 교육] 참조

문의 의약과 2417-3500

송파구 건강증진 명사특강

일시 6.14.(금) 14:00 ~ 16:00

대상 송파구민 등 건강에 관심이 있는 지역주민

장소 송파구청 4층 대강당

내용 '느리게 나이드는 습관'으로 풍요로운
100세 시대 만들기(서울아산병원 노년
내과 정희원 교수)

신청 QR코드 또는 전화 접수

문의 건강증진과 2147-3484



일자리 정보

구인·구직 만남의 날 취업성공 1:9(일구하는) 데이 개최

좋은 일자리를 찾는 구직자와 우수 인재를 채용하고자 기업을 현장에서 매칭하는 1:9(일구하는) 데이(DAY)를 개최합니다.

일시 2024. 6. 4.(화) 15:00~17:00

장소 송파구청 대강당(4층)

참여대상 취업을 준비 중인 누구나

참여기업 송파구청 홈페이지 <공지사항> 참고

내용 구인기업과 구직자 간 1:1 현장면접 및 채용

문의 경제진흥과 2147-4913

송파일자리센터 2147-3680~4

2024 경력이음 + 매칭데이

일시 6.26.(수) 9:00~16:00

장소 송파여성경력이음센터(송파여성문화회관2층)

대상 송파구민 및 취·창업희망여성

주요내용 ※ 참가비 무료 / 각 행사별 사전접수 예정

- 구인구직매칭 현장면접 / 개인별 재취업상담

- 명사특강 [신박한정리 이지영대표]

- 창업소상공인 플라마켓

- 부대행사 : 개인별 퍼스널컬러진단 이벤트

※ 자세한 행사운영 일정과 사전신청은 추후 구청홈페이지 / 센터홈페이지에 게시 예정

문의 송파여성경력이음센터 02-2203-2525

또는 02-2147-4743 / 4747~8

청소년 정보

송파청소년센터 청소년전용공간 OPEN!

일시 및 대상 2024. 6.28.(금) / 아동·청소년

활동장소 송파청소년센터 2층 청소년전용공간

내용 크로마키 등 미디어 촬영 장비, 레트로·AR·닌텐도게임기, 독서공간, 스터디 공간 제공 등

운영시간 평일 14:00 ~ 20:00

토·일 10:00 ~ 17:00 (공휴일 제외)

문의 송파청소년센터 02-2147-5312

어르신 정보

송파복지센터 3분기 평생학습강좌 접수

수강기간 2024. 7. ~ 9.(3개월)

신청기간 2024. 6. 7.(금) 건강, 요가, 댄스

2024. 6.10.(월) 어문학, 예술정서

접수방법 8시부터 선착순 접수

대상 송파구민(접수 전 회원가입 필수)

수강료 프로그램별 상이(만60세 이상 50% 할인)

장소 송파구 송민로 184(장지동), 2층 송파복지센터

문의 송파복지센터 02-409-1616

2024년 3분기 송파 어르신 컴퓨터교실 수강 신청 안내

수강기간 2024. 7. ~ 10.

신청기간 2024. 6. 1. ~ 6.30. 선착순 접수

대상 60세 이상

장소 송파경로문화센터 2층

수강료 과목당 월 1만원

강의과목 2024년 7~9월(3개월)과정

문서작성반 매주 화, 목요일 09:00 - 10:00

엑셀활용반 매주 화요일 10:00 - 12:00

컴퓨터기초반 매주 화요일 12:30 - 14:30

인터넷&한글반 매주 목요일 10:00 - 12:00

스마트폰 기초반 매주 목요일 12:30 - 14:30

오시는길 8호선 송파역 1번 출구

문의 총무부 02-421-4229 / 419-8358

복지 정보

기초생활보장 부정수급 의심 된다면 신고해주세요!

주요 부정수급 사례

- 소득, 재산을 숨기거나 적게 신고하는 경우
- 가구원 변동 미신고
- 사실혼 미신고 및 위장이혼
- 부양의무자 단절 허위신고

신고방법 온라인 복지포(www.bokjiro.go.kr)

팩스 : 044-202-3906

우편 : (30113) 세종특별자치시도움4로 13,

보건복지부 복지급여조사담당자

신고상담 국번없이 129(보건복지상담센터)

문의 생활보장과 2147-2720

돌봄SOS사업

기간 연중

대상 긴급하고 일시적인 돌봄이 필요한 구민

※ 50세 이상 중장년, 어르신, 6세 이상 장애인 주대상

내용

구분	서비스내용	운영 수
일시 재가	돌봄대상자 가정방문 및 수발	연간 최대 60시간
동행 지원	병원, 관공서 등 필수적인 외출 활동 지원	연간 최대 12회
주거 편의	간단한 수리 및 보수	재료비 한도 있음
식사 배달	도시락 배달	연간 최대 30식
기타 서비스 지원	안부 확인, 건강 지원, 돌봄 제도, 사례 관리, 긴급 지원	

이용금액

중위소득 100% 이하 대상자 전액지원(연간

160만원), 그 외 구민 전액 자부담

신청방법 동주민센터 유선 또는 방문 상담 후 신청

서울이야기

안심경광등
지원사업
신청 안내



사업내용 1인가게 사업주에게 안심경광등 지원

신청대상 서울시 1인가게 사업주

신청기간 2024. 6. 3.(월) ~ 6. 7.(금)

지원수량 5,000개

신청방법 서울시 홈페이지(www.seoul.go.kr) 및 1인점포 관련협회(네일, 피부, 미용 등)통해 신청

주요기능

- 긴급상황 발생 시 비상벨 누르면, 가게 외부

점멸등, 사이렌 소리 발생 및 경찰 신고

- 기 등록된 보호자(최대 5명)에게 문자 발송

문의 다산콜재단 02-120

서울시
고립, 은둔 청년
지원사업 안내



지원대상 서울시 거주 만19 ~ 39세

고립, 은둔 청년

신청자격

- (거주) 사업신청일 기준 서울시 거주

- (연령) 2024년 기준 만19 ~ 39세

(1984. 1. 1. ~ 2005.12.31. 출생)

지원내용 고립정도, 개별상황에 따른

유형별 맞춤형 프로그램 제공

(유형: 활동형, 비활동형, 은둔형)

신청방법 청년몽땅정보통(youth.seoul.go.kr) 온라인 신청 ※고립은둔척도

설문조사 및 개별 면담을 통해 선정

취업취업
한강 3종 축제

기간 2024. 6. 1.(토) ~ 6. 2.(일)

장소 뚝섬 한강공원

행사내용

• 취업취업 한강 3종 경기

• 취업취업 나이트

• 시민참여 체험존

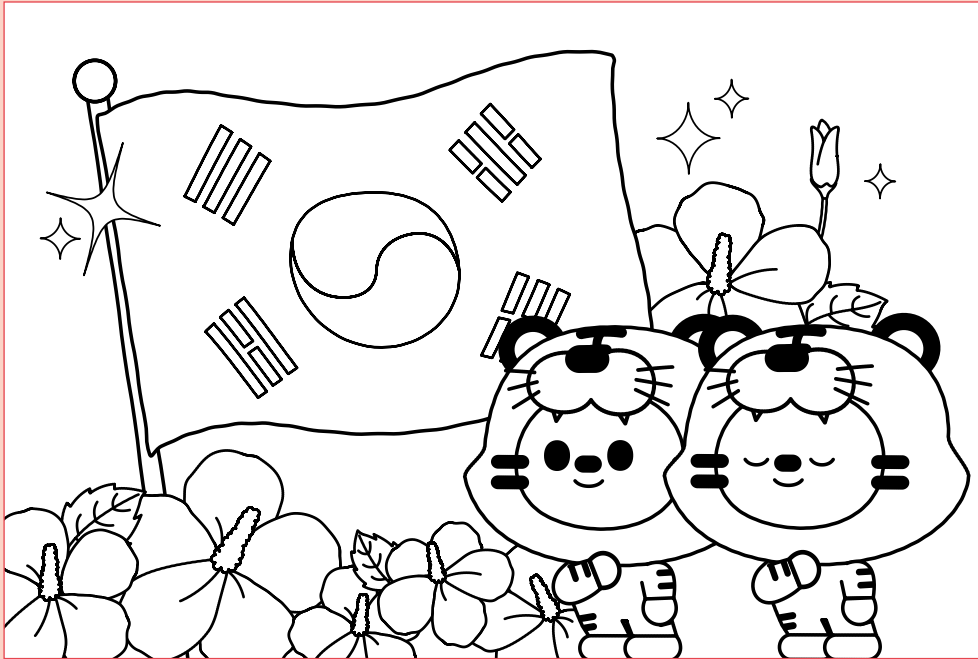
문의 다산콜재단 02-120



송파소식 6월호 이벤트

당신이 있었기에 오늘의 우리가 있습니다

하하호호와 함께하는 그림 이벤트!!



※ 보내주신 그림은 모두 정성껏 확인하고 있으니, 수신확인이 다소 늦어지더라도 양해 부탁드립니다.

응모 내용

그림을 색칠한 후 사진을 찍어 보내주세요. 사연도 함께 보내면 당첨 확률이 높아집니다.

응모 자격

송파구에 사는 모든 구민

응모 기간

6월 10일(월)까지

접수처

메일(songpasosik@naver.com)

※ 응모시 제목, 사연, 이름, 주소, 연락처 기재 필수

송파구에서는 구민과 소통하기 위해 독자 참여 이벤트를 매달 진행하고 있습니다. 채택된 독자에게는 소정의 상품을 드리며, 추후 송파구 SNS 등에서 홍보용으로 활용할 수 있음을 알려드립니다. 참여해주신 모든 구민 여러분께 감사드리며 앞으로도 많은 관심과 참여 부탁드립니다.

※ 저작권 문제 발생 시 응모자에게 책임이 있음을 알려드립니다.

<송파소식> 5월호 구독 후기 및 이벤트 당첨자



강현우(영풍초1)



김도연(거원초4)



석명순(72세)



이민아(문현초2)



정주원(토성초2)



최지안(7세)

송알송알은 정말 유익한 정보예요. 저는 이번 5월호 교육정보를 보고 베이킹 클래스를 신청했어요.

전정은(가락동)

서울들이마당의 변신은 전통 우리의 것을 더 알릴 수 있는 장소로 기대가 됩니다. 주말 가족과 친구들과 함께 공연 즐기러 갈 계획을 세워봅니다.

이영희(거여동)

5월 가정의 달에 정말 유익한 콘텐츠들이 많아서 도움이 많이 되었습니다. 특히 하하호호 놀이터 개관소식은 아이를 키우는 입장에서 정말 도움이 되네요! 6월호도 기대됩니다.

안지선(가락동)

송파소식을 늘 보는데 이번에 손주들 놀러 올 때 라플라스 피카츄 뜬다고 알려줘 잘 구경하고 전지도 잘 봐 좋아하니 흐뭇했어요. 앞으로 더 송파소식 잘 봐야겠어요.

이재운(잠실동)

송파소식

6월호 구독 후기를 들려주세요!

<송파소식> 6월호에 수록된 다양한 기사를 읽고 그에 대한 소감, 그림, 사진, 체험 후기 등을 자유롭게 보내주세요! 추첨을 통해 소정의 선물을 드립니다.

참여기간 5월 27일(월) ~ 6월 10일(월)



2024
6월

송파
문화
캘린더

서울백제어린이박물관

즐겁게 놀면서 흥미로운 역사도 공부할 수 있는 곳!
지난 5월 새로 단장한 서울백제어린이박물관에 초대합니다.

추천연령 만 5~9세 어린이
※ 아이를 동반한 보호자만 입장가능

예약방법

서울시공공서비스예약 홈페이지 접속 후,
서울백제어린이박물관 검색

위치 송파구 올림픽로 424 올림픽공원 내
문의 02-2152-5898

관람시간

· 평일 | 9:30~17:30 (80명)
· 야간 | 매주 금요일 18:00~20:00
· 주말 및 공휴일 | (회차별 80명)
1회 9:00 ~ 10:00 2회 10:10 ~ 11:10
3회 13:00 ~ 14:00 4회 14:10 ~ 15:10
5회 15:20 ~ 16:20 6회 16:30 ~ 17:30
※ 사전예약 및 자율관람 ※ 매주 월요일, 1월 1일 휴관



송파 청년아티스트센터 6월 프로그램

- 사운드 공연(전연령) 06/08(토)
- 애정하는 심상(전연령) 06/13(목), 06/19(수), 06/26(수)
- 풍납동 수집하기 - 산책하며 드로잉 06/29(토)
- 추억 새기기 드로잉(초중등생) 06/01(토), 06/15(토)
- 점선면으로 그리는 이지 드로잉(성인) 06/17(월)
- 펜 드로잉(성인) 06/07(금), 06/14(금)
- 한강에 나가 찾은 자연물 손수건에 프린트하기(전연령) 06/10(월), 06/24(월), 06/12(수), 06/22(토)
- 오일파스텔로 나만의 하늘 그리기(성인) 06/03(월)
- 형광색으로 나만의 유토피아 그리기(성인) 06/25(화), 06/27(목)
- 나의 걸 - 예술가와 함께 글쓰기(성인) 06/28(금)
- 핸드립 바리스타 교실 06/11(화), 06/25(화)
- 접수문의 0507-1455-2803 (청년아티스트센터)

| 서울놀이마당 6월 상설 공연일정 |

일자(요일)	공연명	일자(요일)	공연명
1일(토)	윤은화 - 양금, 무경계	2일(일)	전통춤의 향연
8일(토)	다함께 놀자! 신명나는 한판! 유희노리	9일(일)	슬기등 창작국악공연 '산'
15일(토)	살맛나는 굿소리 피어나는 웃음꽃	16일(일)	樂·歌·舞一切 (악·가·무일체)
22일(토)	숨바람굿	23일(일)	청춘 - 송파로 온 제비
29일(토)	음악의 환희 : 울림 속의 미학	30일(일)	춘천 농악

* 매주 토, 일 15시 정기 공연(10월까지 공연, 7·8월 제외)

| 영화 상영 일정 |

송파문화예술지원센터 송파청춘극장		송파어린이도서관 어린이새싹극장		송파글마루도서관 숲속극장	
송파대로 384(송파역 1번 출구에서 320m) 문의 02-412-2233		올림픽로 105 문의 02-418-0303		총민로 120 문의 02-449-8855(내선 223)	
목 10:00		목 14:00		일 16:00	
6/13	나의 아름다운 비밀	6/7	슈렉	6/2	토이스토리
6/20	노트북	6/14	슈렉2	6/9	에픽 : 숲속의 전설
6/27	냉정과 열정사이	6/21	슈렉3	6/16	라이언 킹
		6/28	메가마인드	6/23	걸리버 여행기
				6/30	박물관이 살아있다

※ 상영관 사정에 따라 상영 영화 및 일정은 변경될 수 있습니다.

KBS 전국 노래자랑

송파구 가락시장편

2024. 6. 15. (토) 14:00

가락시장 특설무대(식품종합상가 인근 주차장)

주최 송파구 서울시농수산물공사 주관 KBS

지역예심 2024. 6. 13. (목) 13:00 / 서울시농수산물공사 업무동 2층 컨벤션홀

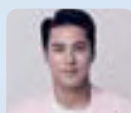
본선녹화 2024. 6. 15. (토) 14:00 / 가락시장 특설무대

문의처 송파구청 02-2147-2816 / 서울시농수산물공사 02-3435-0471

초대가수



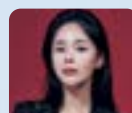
송가인



장민호



강진



조정민



Chung금