

# 2021.05 | VOL. 575

# 송파소식

## 특집 기사

MBTI 유형별로 떠나는 송파 여행

## 어르신 소식

도전하면 어렵지 않아요! 키오스크 활용하기

## 송파 이슈

국제교류복합지구로 탈바꿈하는 잠실종합운동장



# 내 아이들도 한 번쯤 그런 스승 만나기를

김호석(마천동)

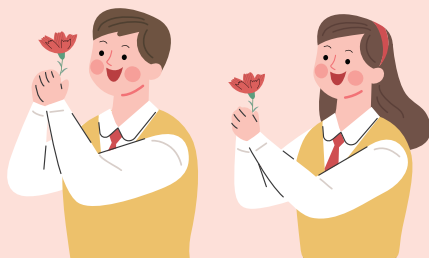


그분을 만나기 전까지 나는 내가 특별한 사람이라는 생각을 하지 못했다. 나처럼 매사에 어중간한 학생에게는 관심이 쉬이 돌아오지 않기 때문이다. 성적은 늘 평균 언저리였고, 딱히 말쑥도 부리지 않는 조용한 학생이었기에 내 이름 석 자를 기억하는 분은 거의 없었다. 어쩌면 당연했다. 내가 중학생이던 그 시절에는 반에 50명이 족히 넘었다. 한 학년에는 10개 반도 넘게 있었다. 즉 한 학년에 500명이 넘는 까까머리들이 똑같은 교복을 입고 앉아 있던 시절이다.

그러던 어느 날, 국어 시간이었다. 국어 선생님은 작은 키에 단발머리를 한 여자분이셨다. 특별히 인기가 많지도 않고, 무섭지도 않은 보통의 선생님. 수업 시간에 나는 언제나처럼 앉아 있었는데, 내 번호가 들렸다. “33번, 책 읽어볼까?” 소심했던 나는 행여나 실수라도 할까 봐 긴장해서 한 단어 한 단어를 정성스레 읽었다. 다행히 무난하게 내 차례가 넘어가는 듯했다. 그런데 선생님이 한마디 덧붙이셨다. “호석이는 목소리가 참 좋구나. 나중에 성우 해도 되겠는걸?”

전혀 예상하지 못한 그 말은 나를 완전히 뒤흔들어놓았다. 지극히 평범하던 나를 조금은 특별하게 만들어주는 한마디였다. 지금 생각해보면 단지 목소리에 대한 칭찬만이 아니라, 담임도 아닌 선생님이 나를 기억하고 이름을 불러준 것 자체가 큰 의미였다. 그때부터 나는 삶의 태도를 완전히 바꾸었다. 발표 때마다 손을 들었고, 최대한 좋은 목소리를 내려고 노력했다. 특별히 국어 시간에는 백배는 더 적극적이 되었다. 소극적인 내가 그분이 지도하시는 글짓기 반에 들어가서 시화도 그리고 백일장 입상도 한 것이 모두 그 한 학기에 일어난 일이다.

물론 내 목소리가 진짜 성우 같았을 리는 없다. 그러나 선생님의 그 한마디는 작은 씨앗 같던 내 안의 가능성 중 하나를 크게 꽃피웠다. 지극히 평범하던 소년은, 지금은 사람들 앞에서 말하는 일을 한다. 여전히 평범하지만, 나 스스로를 귀하게 여길 줄 아는 사람이 되었다. 나는 이제 두 아이의 아빠다. 내 이름을 기억해주신 그분의 존함을 나는 기억하지 못한다. 그러나 나는 기도한다. 나의 아이들도 한 번쯤은 그 선생님 같은 분을 꼭 만날 수 있기를. 우리 아이들 속에 있는 씨앗 같은 작은 가능성을 발견해주고, 진심을 담은 말로 격려해줘서 어린 씨앗이 영글어 꽃이 필 수 있도록 해주는 그런 스승 말이다. 매일 수업을 비대면으로 모니터 앞에서 해야 하는 우리 아이들을 보면서 그런 스승이 참으로 그리워지는 요즘이다.



스승의 은혜  
감사합니다  
그리고 사랑합니다



해당 지면은 송파구민에게 드립니다. 송파구민의 글로 <송파소식>이 보다 풍요로워지면 좋겠습니다. 많은 참여로 지면을 빛내주세요.

## 매월 송파 문예를 공모합니다

| 모집 부문 시, 에세이 등 순수 창작품 | 원고 분량 A4 1/2매 분량 | 응모 자격 송파구민 | 6월호 주제 나라 사랑  
| 응모 기간 매월 10일까지 | 접수처 메일 hongbo@songpa.go.kr(제출 시 이름, 주소, 연락처 기재 필수)

※매월 한 편의 작품을 선정해 <송파소식>에 게재합니다. ※채택된 분께는 소정의 상품을 드립니다.

※채택된 원고는 송파구에서 SNS 등 홍보용으로 활용할 수 있으며, 게재된 원고에 대한 저작권 문제 발생 시 응모자에게 책임이 있습니다.

# CONTENTS

목차 | VOL.575 | 2021.05

## SPECIAL THEME 특집 기사

- 04 송파, 도시의 발견**  
MBTI 유형별로 떠나는 '별별' 송파 여행

## PEOPLE & LIFE 사람과 삶

- 08 송파쌤 이달의 인물도서**  
도전이 시작이다, 관광 전문가 서병로 교수
- 10 빛나는 송파인**  
역사를 통해 함께 사는 세상을 알려주는  
보인고등학교 김민준 교사
- 12 어르신 소식**  
도전하면 어렵지 않아요! 키오스크 활용하기
- 14 여가 생활**  
환경보호와 운동을 한 번에, 레츠 '줍깅'
- 15 우리동네 장인가게**  
변함없이 자리를 지켜온 장인의 이발관
- 16 글로벌 송파**  
잠실 롯데월드 vs. 코펜하겐 티볼리 가든
- 17 문화 캘린더**

## REPORT NOW 지금, 송파

- 18 송파 이슈**  
국제교류복합지구로 탈바꿈하는 잠실종합운동장
- 20 송파 채널**
- 21 코로나19 이슈**
- 22 송파쌤 소식**  
송파쌤 약기도서관&음악창작소 5월 개관
- 24 송파구의회**
- 26 명예기자 코너**
- 28 송파구 게시판**
- 33 서울 이야기**
- 34 독자 참여 이벤트**



발행일 2021년 4월 26일 발행인 송파구청장 박성수 편집인 홍보담당관

전화 02-2147-2260 주소 송파구 올림픽로 326(신천동) 홈페이지 www.songpa.go.kr

<송파소식>의 저작권은 특별한 표시가 없는 한 송파구청에 있습니다. 어떠한 내용이라도 송파구청의 사전 동의 없이 무단으로 사용할 수 없습니다.

# MBTI 유형별로 떠나는 '뱅크뱅크' 로로 송파 여행

갈 곳도, 볼 것도 많은 송파에서 나에게 어울리는 여행지는 어디일까?  
(송파소식)이 MBTI(16가지 성격 유형 검사)를 기반으로 여행지를 추천한다. MBTI 유형과 비교해보면서 송파구의 구석구석을 새롭게 느껴보자.

## ★ MBTI 검사 방법

16가지 성격 유형을 보여주는 검사는 '무료성격유형검사 홈페이지' ([www.16personalities.com/ko](http://www.16personalities.com/ko))에서 실시할 수 있다. 검사는 12분 정도 소요되며, 결과는 바로 확인 가능하다. 유료로 진행되는 MBTI 정식 검사([www.career4u.net](http://www.career4u.net))를 실시하면 보다 자세하고 정확한 결과를 받아볼 수 있다.



## ISTJ

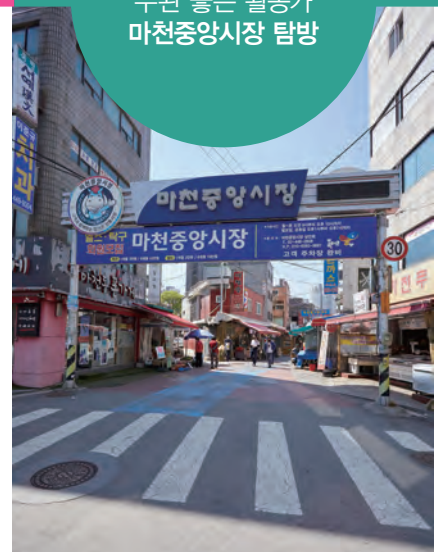
책임감 강한 논리주의자  
석촌호수 &  
문화공간 '호수'

대한민국에 가장 많다는 ISTJ 유형은 책임감이 강하며 약속을 잘 지키고 여행 일정도 스스로 짜는 스타일이다. 미리 꼼꼼하게 동선을 체크하고 계획대로 시간 보내길 좋아하는 ISTJ 유형을 위해 석촌호수와 문화공간 '호수'를 추천한다. 봄에는 벚꽃이 만발하고 가을이면 단풍이 질게 물드는 석촌호수는 총둘레 2.5km로 동쪽 호수(동호)와 서쪽 호수(서호)로 나뉜다. 동호에는 송파관광정보센터가 있어 송파구 관광지에 대한 다양한 정보를 얻을 수 있다. 서호로 발길을 옮기면 호수 한가운데 있는 롯데월드 매직 아일랜드가 눈길을 끌며, 호수 곳곳에서 송파구 캐릭터 '송송·파파'가 발걸음을 붙잡는다. 무엇보다 산책의 묘미는 통유리창 너머로 석촌호수가 한눈에 내려다보이는 문화공간 '호수'에 들러 전시와 전람을 동시에 즐기는 것이다.

열린 마음으로 사람들과 잘 지내고 행동 지향적인 ESTP 유형은 남다른 분야에 흥미를 보이며 즐거움을 추구하는 타입이다. 여행지에서 사업 아이템이 눈에 쏙쏙 들어와 "이걸로 장사해볼까?"라는 말을 자주 하는 ESTP 유형이라면 송파구의 재래시장 탐방에 나서보자. 송파구에는 새마을전통시장, 풍납도깨비시장, 방이시장 등이 있는데 마천중앙시장은 그중 가장 옛 정취를 품고 있는 곳이다. 시장통으로 들어서면 시골의 정겨운 오일장에 온 듯 토속적 거리 느낌이 물씬 묻어난다. 북적이는 시장을 누비다 보면 고소한 김 굽는 냄새, 지글지글 빈대떡 부치는 소리, 곱창 굽는 냄새 등이 오감을 자극한다. 특히 마천중앙시장은 곱창과 족발 맛집으로 유명하다. 어디서 뭘 먹을까 망설여질 땐 맛집 또는 장인 정신이 돋보이는 곳으로 선정된 '스타점포' 간판이 붙은 가게로 향해보자.

## ESTP

수완 좋은 활동가  
마천중앙시장 탐방



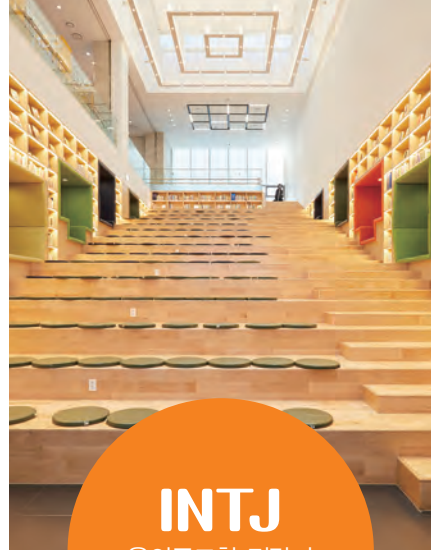


**INFJ**  
따뜻한 인간애의 소유자  
백제 시간 여행(풍납동 토성 & 몽촌토성)

따뜻한 인간애의 소유자인 INFJ 유형은 배려심이 많고 사람들과 잘 어울리는 편이라 사교적이란 인상을 주지만, 혼자만의 시간을 가져야 에너지를 충전할 수 있는 타입이다. 그런 INFJ 유형을 위해 일상에서 벗어나 역사의 숨결을 느끼며 호젓하게 걷기 좋은 풍납동 토성과 몽촌토성을 추천한다. 풍납동 토성은 백제 초기 한강 유역에 건설한 왕성(王城)이다. 이른바 한성백제 때의 도읍인 하남위례성으로 추정한다. 풍납동 토성에서 동남쪽에 자리한 몽촌토성의 백미는 '어울길'이라 일컫는 산책로다. 야산의 지형을 그대로 활용해 만든 성곽을 따라 걷는 길은 시간을 거슬러 백제의 들녘을 걷는 듯하다. 어울길을 따라 걷다 보면 초록 언덕 위에 서 있는 아름다운 측백나무 한 그루가 시선을 사로잡는데, 독야청청 홀로 서 있어 '나 홀로 나무'라고 부르기도 한다.

활력 넘치는 성격의 ENFP 유형은 여행지에서도 새로운 것을 시도하는 편이다. 한곳에 머무르기보다 목적지를 향해 이동하는 여정을 즐길 줄 아는 ENFP 유형에겐 송파둘레길 스탬프 투어가 제격이다. 송파둘레길이란 송파구를 휘감아 흐르는 4개의 물길인 성내천, 장지천, 탄천, 한강을 잇는 순환형 수변 산책로다. 이 중 탄천에서 한강까지 하천과 강, 습지와 공원이 어우러진 송파둘레길을 산책하다 보면 시원하게 흐르는 물줄기 덕에 마음이 가벼워지는 기분마저 든다. 특히 스탬프 투어 부스를 설치해놓아 둘레길 도보 여행에 묘미를 더한다. 탄천길과 연결되는 한강길은 드넓은 한강을 따라 걷거나 자전거를 타며 파노라마로 펼쳐지는 경관도 즐길 수 있다. 저녁 무렵 한강길을 걷다가 시원한 바람을 온몸으로 만끽하며 붉은 노을을 마주하면 하루를 낭만적으로 마무리할 수 있다.

**ENFP**  
재기 발랄한 활동가  
탄천에서 한강까지  
송파둘레길 투어



**INTJ**  
용의주도한 전략가  
송파책박물관

INTJ 유형은 어려서부터 지식을 향한 열정이 넘쳐 책벌레나 모범생이라 불리는 사람이 많은 편이다. 쉴 때도 손에서 책을 놓지 않으며, 깊고 넓은 지식을 쌓는 데 여념이 없는 용의주도한 전략가라면 '북캉스의 성지'라 일컫는 송파책박물관의 문을 열고 들어서보자. 송파책박물관은 책을 주제로 한 우리나라 최초의 공립 박물관으로 책과 관련한 전시부터 독서, 영화 관람까지 원스톱으로 즐길 수 있다. 도서관 한가운데 펼쳐진 계단식 서가에서는 의자에 앉아 독서 삼매경에 빠지기 좋고, 2층 미디어 라이브러리에서는 잡지와 전자책은 물론 책과 연관된 영화를 관람하기도 좋다. 8월 말까지 <교과서, 우리들의 이야기(부제: 한국 교육 130년의 나침반)> 기획 특별전이 열리고 있으니 꼭 둘러볼 것.



**ESFP**  
자유로운 영혼  
쇼핑과 식도락

ESFP 유형을 한 문장으로 정의하면 분위기를 고조시키는 파티 피플! 주변의 관심을 좋아하고, 사람들과 어울리며 에너지를 얻는 화려한 타입이다. 여행지에서 멋진 가게를 발견하거나 쇼핑하는 시간도 즐겁다. 이런 유형의 사람에게서는 쇼핑몰과 맛집의 거리가 어울린다. 늘 새롭게 등장하는 멋진 가게가 많아 눈과 입이 지루할 틈 없는 송리단길도 좋고, 명품 브랜드가 즐비한 에비뉴엘과 대형 SPA 브랜드, 아쿠아리움, 영화관 등 즐길 거리가 가득한 롯데월드몰도 좋다. 어디로 가든 송파구 맛집 거리와 쇼핑몰로 향하는 발걸음은 늘 알차다. 특히 송리단길을 자유롭게 돌아다니다 보면 송파구 구석구석에 숨은 카페와 식당을 발견하는 재미가 쏠쏠하다. 최근에는 송리단길 근처 삼전동도 정겨운 골목 안에 개성 있는 레스토랑과 선술집이 속속 들어서는 분위기다.

성인군자형이라고도 일컫는 ISFP 유형은 평화를 추구하고 낭만을 사랑하며 여행지에서 조용히 힐링을 즐기는 타입이다. 한편으론 호기심이 많아 새로운 자극에 목말라하는 이 유형의 사람에게 아트 투어를 권한다. 한미사진미술관과 소마미술관에서 예술 작품을 감상하며 한 박자 쉬어 가는 여유를 가져보면 어떨까. 한미약품 본사 건물 19~20층에 동지를 든 한미사진미술관은 사진 전문 미술관이다. 역량 있는 국내 사진작가의 작품을 다양하게 선보이는데, 오는 5월 21일까지는 <서울에서 살으렵니다 Mega Seoul 4 Decades> 전시를 연다. 전시 관람 후엔 20층 라운지 창 너머로 펼쳐지는 풍경도 놓치지 말자. 올림픽공원 평화의 문을 비롯해 송파구 일대의 탁 트인 경관이 한눈에 들어온다. 올림픽공원 안에 자리한 소마미술관의 볼거리도 풍성하다. 1관에서 한국·스페인 특별전 <마주하는 풍경, 일상의 시선>을, 2관에서 몸 주제 전 <당신의 안녕>을 연다.

**ISFP**  
호기심 많은 예술가  
아트 투어(한미사진미술관 & 소마미술관)



**ISTP**  
조용하지만 대담한  
만능 재주꾼  
서울스카이  
스카이브릿지 투어

만능 재주꾼, 재간둥이로 불리는 ISTP 유형은 평소엔 조용하지만 여행지에서는 대담해지는 타입이 많다. 특히 익스트림 스포츠나 놀이 기구를 타며 모험과 스릴을 즐기는 ISTP 유형을 위해 세계에서 드물게 초고층 타워 액티비티를 즐길 수 있는 '서울스카이 스카이브릿지 투어'를 추천한다. 스카이브릿지 투어는 123층 롯데월드타워 최상단 루프의 2개로 갈라진 구조물 사이를 연결한 11m 다리 '타워 브릿지'를 건너는 아찔한 액티비티다. 최대 12명이 조를 이뤄 안전 요원의 인솔 아래 1시간 동안 진행하는데, 송파구를 발아래에 둔 인생샷은 기본이며, 참여 시간에 따라 아름다운 노을이나 환상적 서울 야경도 만끽할 수 있다. 기상 악화 시를 제외하고 매주 수~일요일 오후 1~8시에 운영한다. 스카이브릿지 투어 입장권에는 롯데월드타워 전망대 입장권과 스카이브릿지 투어, 사진 촬영 등이 포함돼 있다.

송파 관광,  
무엇이든 물어보세요! ☆



## 관광이 두 배로 즐거워지는 곳, 송파관광정보센터

석촌호수에 위치한 송파관광정보센터는 국내외 관광객을 대상으로 안내, 통역, 관광 홍보 자료 배부를 담당하고 있다. 하지만 단순한 정보 전달을 넘어 관광객 체험 존과 포토 존 등 즐길 거리도 제공한다. 특히 송파의 명소를 배경으로 사진을 찍을 수 있는 크로마키 존은 꼭 한번 체험해보길 권한다. 우편엽서를 구매해 내용을 적은 다음 사랑의 우체통에 넣으면 배송해주는 서비스도 있고, 다양한 기념품도 구매할 수 있다. 요즘은 특히 송파둘레길을 찾는 이가 많아 스탬프 투어 북을 비치해 둘레길을 완주했을 경우 송송·파파 배지를 선물하기도 한다. 센터 옥상도 개방해 석촌호수의 시원한 전경을 감상할 수 있다.



## 우리는 관광 서포터즈입니다!

송파관광서포터즈는 송파관광정보센터에서 국내외 관광객에게 관광안내 서비스를 제공하는 자원봉사자다. 지금은 코로나19로 잠시 중단되었지만 잠실관광특구 내 주요 관광명소에서 움직이는 관광안내소 활동을 통해 도움이 필요한 관광객과 현장에서 만나기도 한다. 영어, 중국어, 일본어가 가능하고 관련 분야 경험으로 전문적인 도움을 제공해 송파를 찾는 관광객에게 든든한 지원군 역할을 한다.



### 구혜정(중국어)

관광정보센터를 오픈했을 때부터 7년째 이곳에서 일하고 있어요. 코로나19가 발생하기 전에는 4월 벚꽃이 필 때면 동남아시아 관광객이 정말 많았어요. 송파의 벚꽃은 세계적으로도 유명하거든요. 특히 송파에서 가장 아름다운 벚꽃을 볼 수 있는 석촌호수와 송파둘레길 벚꽃8경을 추천합니다.

**박재복(영어)** 해외 영업을 30년 이상 하면서 많은 출장 경험을 살려 퇴직 후 서포터즈 활동을 3년째 하고 있습니다. 현장에서 움직이는 관광 안내소 업무를 할 때면 다양한 애로 사항을 직접 겪게 됩니다. 길 잃은 외국 어린이를 부모와 만나게 해준 것이 무척 기억에 남습니다. 지하철 티켓 구매와 같은 소소한 상황에도 관광객들은 많은 도움을 필요로 합니다.

**변은실(일본어)** 틈틈이 일본어 공부를 하다가 서포터즈를 지원했어요. 한성백제문화제는 일본인도 정말 좋아하는 행사입니다. 특히 올림픽공원은 송파 관광의 종합 선물 세트 같은 느낌이에요. 역사적 유적과 88 서울올림픽의 흔적, 미술관과 공연장 등이 어우러진 올림픽공원을 송파 명소로 추천합니다.



### 김진낭(영어)

현재 한국관광공사 1339 통역안내센터에서 일하고 있어요. 미국에서 살다 송파에 왔을 때 우연히 관광정보센터에서 안내를 받고 너무 좋았던 기억이 있어요. 외국인 친구들도 송파를 정말 좋아해요. 잠실역에 내리면 송리단길에서 식사하고, 석촌호수를 걷고, 서울놀이마당과 롯데월드까지 한 장소에 모든 걸 갖춘 송파는 정말 매력적이에요.





## 도전이 시작이다

### 관광 전문가 서병로 교수

---

대학교에서 마이스 산업과 의료 관광에 대해 가르치는 서병로 교수는 관광산업 분야에서 새로운 일자리가 창출될 것이라고 확신한다. 관광산업에 꼭 필요한 현장형 인재를 양성 중인 그에게 관광산업의 현재와 미래를 물었다.





스스로 미래를 설계하면 다가오는 기회를 잡을 수 있어요.  
도전이 시작입니다.



**관광산업과 관련해 어떤 전문가가 있나요?**

여행업, 호텔업, 국제회의, 의료 관광 등 분야별로 각각의 전문가가 있습니다. 산업 현장에서 오랜 경험을 축적해 관련 지식을 갖춘 전문가들이죠.

**마이스란 어떤 분야인가요?**

마이스(MICE)는 회의(Meeting)·포상 관광(Incentives)·컨벤션(Convention)·전시회(Exhibition)의 머리글자를 딴 용어로, 관광 분야에서 많은 일자리를 창출하는 산업입니다. 글로벌 기업이 개최하는 회의부터 초대형 박람회나 전시회 등이 모두 마이스 산업에 포함되는 것이죠. 예를 들면 2011년 세계피부과학회를 서울에서 유치했을 때, 전 세계 피부과 의사 1만여 명과 동반자 1만여 명이 머물기 위해 서울 지역 호텔이 꽉 찬 적이 있습니다. 이때 거둬들인 경제적 파급효과는 무려 2000억 원이 넘어요. 그런 의미에서 앞으로 송파구에 들어설 12만m<sup>2</sup> 규모의 컨벤션 센터는 새로운 일자리를 창출하고, 이를 통해 지역 경제를 활성화시킬 수 있을 것이라 생각합니다.

**국내 1호 의료 관광 코디네이터인데요,  
의료 관광에 어떻게 관심을 두게 되었나요?**

학생들과 태국으로 졸업 여행을 갔을 때였어요. 한 학생이 심정지 상태가 되어 병원에 갔는데, 그곳에서 의료 코디네이터를 만나 큰 도움을 받았어요. 이후 의료 관광 분야에 관심을 갖고 공부해서 2009년부터 교재를 집필하고 강연을 하며 이 산업을 널리 알려왔습니다. 한국 병원의 해외 진출도 점점 늘고 있는 추세예요. 앞으로 한국 병원이 외국인 환자를 유치하는 데 의료 관광 코디네이터가 파수꾼이 되리라 생각합니다.

**당장은 코로나19로 여행업계가 어려운데,  
앞으로 트렌드가 어떻게 변할까요?**

팬데믹이 길어지면서 정말 힘든 시기인 요즘, 관광 관련 서비스


는 VR와 AR로 진화하고 있어요. 예를 들면 프랑스 루브르 박물관을 돈 내고 1시간 동안 랜선 관람하는 식이죠. 앞으로는 온라인 콘텐츠를 통해 여행지에 관한 정보를 숙지하고 여행을 떠나는 관광객이 늘어날 거예요. 이러한 변화에 맞춰 콘텐츠 개발자도 늘어날 겁니다.

**기획자의 역할이 더 중요해진다는 얘긴가요?**

그렇죠. 관광 기획 분야의 직업이 더 늘어날 거예요. 그래서 저도 학생들에게 기획력을 강조합니다. 관광산업에서 필요로 하는 현장형 인재를 더 많이 양성하고, 학생들이 다양한 관광업계로 진출할 수 있도록 돕고 싶습니다.


**관광 전문가를 꿈꾸는 청소년에게 한 말씀 부탁드립니다.**

다양한 경험을 하고 건문을 넓혀 다가오는 기회를 잡았으면 합니다. 진학하는 대학에 따라 연계된 학과를 전공 할 수도 있고, 한국 캠퍼스에서 2년, 해외 대학에서 2년 공부할 수도 있어요. 관련 자격증을 따거나 공모전에 도전할 수도 있고요. 평생 직업 이라기보다는 처음 직업을 위해 공부한다고 생각하세요. 인생은 길고 세상은 변하므로 저처럼 직업을 여러 번 바꿀 수도 있어요. 나아가 국내뿐 아니라 해외 진출까지 염두에 두고 진로를 설계하세요. 여러분의 도전을 응원합니다.



**송파교육모델**

**송파쌤인물도서관이란**  
송파인물도서관은 명사와 자유롭게 대화를 나누면서 경험과 지혜를 얻는 신개념 도서관이다. 선정된 인물도서관의 이야기는 <송파소식>과 송파TV, 송파쌤 유튜브 채널을 통해 매월 소개된다.



# 역사를 통해 함께 사는 세상을 알려주는 보인고등학교 김민준 교사

역사 동아리 학생들과 함께 송파 평화의 소녀상 건립을 추진, 이뤘던 김민준 교사.  
역사는 책으로만 배우는 것이 아니라,  
우리가 살고 있는 이곳 그리고 현재의 이야기라는 사실을 깨닫는 소중한 경험이었다.

## 송파 평화의 소녀상 건립을 이끈 역사 동아리

오금동에 위치한 보인고등학교에서 역사 과목을 가르치는 김민준 교사에게는 특별한 추억이 있다. 역사 동아리 '메모리얼(Memo-Real)'을 담당하던 2018년, 학생들과 일본군 '위안부' 문제에 대해 탐구하던 중 교실에서의 토론을 벗어나 의미 있는 활동을 해보자는 의견이 나왔다. 처음에는 교내에 평화의 소녀상을 만들어 보려고 했으나, 지역사회 활동으로 확대해보고자 송파구 홈페이지의 '구청장에게 바란다'라는 소통 창구에 관내 평화의 소녀상 건립을 건의했다. 곧 구청으로부터 건의 사항을 긍정적으로 생각한다는 답변을 받았고, 이때부터 송파 평화의 소녀상 건립을 위한 본격적 활동을 전개했다. 송파구 지역 내 문화계와 여성·청소년·시민 단체 등이 모여 송파평화의소녀상건립추진위원회를 발족했고, 김민준 교사와 동아리 학생들은 주도적으로 다양한 활동에 참여했다. 송파구 내 초·중·고교 학생들과 보인고등학교 역사 동아리 학생들이 참여한 역사 기행에서 김 교사는 일본군 '위안부'라는 명





1 전쟁과여성인권박물관을 견학한 학생들. 2 보인고등학교 학생들과 김민준 교사가 참여한 송파 청소년 일일 역사기행. 3 송파책박물관 앞 정원에 건립된 평화의 소녀상.



칭의 의미를 알리고, 일본과 한국의 입장 차이 등에 관해 강의를 진행하기도 했다. KBS에서 주관한 3·1운동 100주년 특집 프로그램에 초청되어 방송에 소개되기도 했다. 마침내 2019년 8월 14일, '위안부' 피해자 기림의 날에 맞추어 송파책박물관 앞에 평화의 소녀상이 세워졌다. 이 기념행사에 학생들과 참여해 뜻깊은 시간을 가졌다. 이러한 활동을 통해 송파구민상 모범 청소년 부문에 역사 동아리 '메모리얼이' 선정돼 수상하기도 했다. 두 해에 걸친 특별한 프로젝트를 경험하면서 학생들과 선생님 모두 훌쩍 성장하는 시간을 보낼 수 있었다.

“지금은 졸업했지만 동아리 활동을 함께한 제자들이 특히 기억에 남습니다. 평화의 소녀상 건립 활동을 통해 학생들이 역사인식을 다시 한번 고취할 수 있었고, 사회 구성원으로서 의미 있는 활동을 할 수 있어 보람졌습니다. 제자들이 자신의 꿈을 이뤄가며 올바른 어른으로 성장할 것이라고 확신합니다.”

### 인생 설계를 도와주는 역사 공부를 재미있게

흔히 역사 수업은 지루하고 외울 내용이 많은 암기 과목으로 생각한다. 하지만 김민준 교사는 “역사는 단순히 과거의 이야기가 아니다”라고 말한다. 역사는 지금 나에게 주어진 많은 선택지 중에서 최선의 선택을 하도록 도와준다. 역사 속에는 정치, 사회, 경제, 문화 등 모든 분야의 이야기가 담겨 있다. 이 흐름 속에 인간은 잘못된 선택으로 얻은 것을 모두 잃기도 하고, 옳은 선택으로 새로운 시대를 열기도 했다. 이러한 시행착오를 교훈 삼아 내 인생에 적용한다면 더 나은 삶을 살 수 있는 기회를 얻을 수 있다. 또한 역사를 통해 다른 사람이 처한 상황을 이해하면서 감정이입을 하는 기본 소양을 키울 수도 있다. 타인의 아픔보다 내 입장만 우

선으로 여기는 요즘 시대에 '공감'의 정서는 무척 중요하다고 강조한다. 김 교사는 역사라는 인문학을 통해 이러한 점을 깨달을 수 있도록 재미있고 새로운 시각에서 접근하려고 노력한다. 자신이 고등학교 시절 세계사 선생님의 가르침에 자극을 받아 진로를 결정하게 된 것처럼 말이다.

“요즘 학생들은 유튜브처럼 짧고 간단한 동영상에 익숙해져 무비판적으로 정보를 수용하곤 합니다. 하지만 인간 세상은 매우 복잡하게 구성되어 있어요. 정보로 가득한 시대에서 역사 수업을 통해 진실을 가리는 비판적 사고를 키워나가길 바랍니다.”

김민준 교사는 학생과의 상담에 많은 시간을 할애한다. 특히 코로나19로 대면 수업이 줄어들어 요즘 더욱 필요한 시간이다. 아무래도 학생들의 가장 큰 고민은 성적이지만, 학생 개인의 인생에 대해 좀 더 넓은 시야를 가질 수 있도록 돕고 싶다. 선생님이자 인생 선배로서 지금 보이는 세상 그 너머에 더 큰 세상이 있다는 것을 알려주고자 한다.



# 도전하면 어렵지 않아요! 키오스크 활용하기

요즘 어딜 가나 쉽게 볼 수 있는 무인 주문 기계. 줄 서지 않고 빠르게 주문할 수 있는 데다 터치 몇 번으로 정보도 얻고 비대면이라는 안전함도 갖췄지만, 어르신들에게는 쉽지 않은 도전이다. 단계마다 두려움이 도사리지만 일단 한번 해볼 것! 한 번의 경험이 중요하다.

도움말 디지털 문해 교육 및 스마트폰 강사 노승유

‘키오스크’란 공공장소에 설치한 무인 단말기로 터치 스크린 방식을 적용해 정보를 얻거나 구매·발권·등록 등의 업무를 처리하는 시스템을 말한다. 주로 손을 화면에 접촉하는 터치스크린을 이용한다. 키오스크를 통해 공공장소, 식당, 버스 터미널, 지하철역, 관공서, 관광 안내 센터 등의 정보 제공과 검색이 가능하다. 또한 공항 체크인, 병원 예약, 티켓 발매, 음식 주문, 대형 마트 결제 등 다양한 장소에서 활용하고 있다. 특히 코로나19로 비대면 시스템이 많아지면서 키오스크로만 주문이 가능한 곳도 늘고 있다. 매장 입장에서는 인력 절감이라는 큰 장점도 있다. 편리하고 안전한 시스템인 것은 맞지만, 키오스크 주문이 낯선 어르신에게는 무용지물인 경우도 있다. ‘돈이 있어도 사 먹을 수 없는 세상이 되었다’고 생각

할 수도 있지만, 익숙해지면 삶의 질을 높일 수 있는 편리한 시스템이라는 점을 기억하자. 키오스크 교육 수업을 진행하고 있는 노승유 강사는 어르신을 대상으로 좀 더 세심한 서비스가 필요하다고 말한다. 화면의 글씨 크기를 좀 더 키우고, 외래어보다는 직관적으로 이해하기 쉬운 한국어로 표기하면 좋다. 음성 지원이 된다면 더 좋을 것이다. 65세 이상 어르신 페이지가 별도로 있으면 좋겠다는 의견도 있다. 어르신도 키오스크 도입이 워낙 많아지다 보니 사용에 대한 필요성은 느끼지만, 막상 접근하기 쉽지 않은 것이 사실이다. 가장 중요한 것은 일단 한번 해보는 것이다. 자신감을 갖고 시도해보는 것이 가장 중요하다고 노승유 강사는 말한다.

## 키오스크 교육용 앱으로 미리 연습하고 실전으로!

실제로 매장에 가서 직접 사용해 보는 것이 좋지만, 키오스크를 연습할 수 있는 애플리케이션(이하 앱)도 나와 있다. 'KT 키오스크 교육용 앱'에서 실제로 주문하는 것과 동일한 화면을 제공한다. 패스트푸드, 카페, 교통 예매, ATM 등으로 구성되어 있어 상황별로 선택해 연습해 볼 수 있다.

대부분의 키오스크 주문은 '메뉴-옵션-결제' 순으로 진행된다는 것을 알아두면 좋다. 햄버거 등을 판매하는 프랜차이즈 매장에서 주문하는 경우를 예로 들어보자. 일단 화면을 터치하고 시작한다. 매장에 따라 언어를 한국어로 선택해야 하는 경우도 있다. 매장에서 먹을 것인지, 포장할 것인지를 선택하고, 메뉴와 옵션(사이드 메뉴)을 고른다. 터치가 한 번에 되지 않을 경우 다시 한번 천천히 터치한다. 그다음 주문 정보 확인 페이지에서 내가 주문한 것이 맞는지 확인하고 결제 단계로 넘어간다. 카드로 결제하면서 할인이나 포인트 적립 등이 함께 이루어진다. 그다음 영수증과 번호표를 받으면 성공이다. 처음에는 메뉴도 헛갈리고, 버튼을 잘못 누르면 당혹스럽게 마련이다. 주문 시간이 초과되어 초기 화면으로 돌아가는 경우도 있다. 하지만 두 번째에는 속도가 훨씬 빨라지는 것을 느낄 수 있다. 연습 중이라면 사람이 많은 점심시간을 피해 시도해보면 좋을 것이다.

음식 주문뿐 아니라 구청이나 동주민센터에 설치된 무인 민원 발급기를 통하면 기다리지 않고 빠르게 원하는 서류를 발급받을 수 있다. 어르신들의 키오스크 사용은 젊은이와 비교하면 10배 정도의 시간이 더 걸린다고 한다. 주변에 사용법이 서툰 어르신이 있다면 여유 있게 기다리거나 조작법을 알려주는 배려도 필요하다.

## 송파시니어컨설팅센터의 키오스크 체험 존



송파시니어컨설팅센터에서는 향후 코로나19 상황을 살펴 어르신을 위한 키오스크 사용법 교육을 진행할 예정이다.

## | KT 키오스크 교육용 앱을 통한 주문 예시



상황 선택



화면 터치



식사 장소 선택



메뉴 선택



카드 결제  
(할인 및 포인트)



## 환경보호와 운동을 한 번에 레츠 '줍깅'

최근 줍깅(플로깅)이 대세다. 달리면서 쓰레기를 줍는 활동으로, 일석이조 효과가 있어 전 세계적으로 많은 사람이 동참하고 있다. 이런 트렌드에 발맞춰 송파구에서도 줍깅 운동회가 열렸다.

최근 북유럽을 중심으로 인기를 끌고 있는 환경 운동이 있다. 바로 '줍깅'이다. 줍깅이란 '줍기'와 '조깅'의 합성어로, 달리기를 하면서 쓰레기를 줍는 활동을 말한다. 해외에서는 이미 젊은 층 사이에서 트렌드로 자리 잡았으며, 인스타그램에는 #plogging(줍깅)을 해시태그로 단 인증 게시물 이 17만여 개에 달한다. 송파구에서도 환경 운동에 동참하기 위해 '줍깅 운동회'가 열렸다. 환경의 소중함을 일깨우고 '송파형 그린뉴딜 탄소중립도시 계획'을 홍보하기 위해 종량제 봉투에 쓰레기를 주워 담으며 달렸다. 석촌호수 서호에서 시작해 동호를 거쳐 방이맛골까지 이어진 이번 활동을 통해 도시환경도 개선하고, 구민의 녹색 실천 의식을 강화하는 계기도 되었다. 줍깅 활동은 앞으로도 다양하게 진행할 예정이다. 더불어 각 개인이 종량제 봉투를 지참하고 조깅을 하면서 언택트로 즐기는 줍깅이 더욱 활성화되길 바란다.



### 건강과 환경을 지키는 '줍깅'에 빠져볼까요?

송파구청 환경과 이효정 주무관

송파구는 지난 4월 19일, '줍깅 운동회'를 진행했다. 구청장과 송파구청 직원들이 한데 모여 석촌호수와 방이맛골을 돌며 줍깅에 참여했고, 나 또한 뜻깊은 행사에 참여할 수 있었다. 운동을 하면서 쓰레기를 줍는다니! 처음 들어보는 이야기에 기대감 반, 불안감 반이었다. 줍깅 운동회 당일, 가벼운 운동복을 입고 두 손에는 종량제 봉투와 장갑을 챙겼다. 오전 10시, 다른 직원들과 줍깅을 시작했다. 줍깅을 하는데 석촌호수에 있던 사람들의 시선이 느껴졌다. 신기한 눈으로 쳐다보기도 하고, 간간이 응원해주는 목소리도 들을 수 있었다. 그러자 신기한 일이 벌어졌다. 혼자 조깅할 때는 보이지 않던 쓰레기들이 이곳저곳에서 보였다. 석촌호수와 방이맛골 일대에 버려진 비닐봉지, 담배꽂초, 페트병 등을 줍다 보니 어느새 종량제 봉투가 가득 차 있었다. 거리도 한결 깨끗해진 기분이 들었다. 행사가 끝났을 때는 운동을 마쳤을 때의 개운함과 내 손으로 직접 송파 거리를 깨끗하게 청소했다는 뿌듯함이 교차했다. 나를 위한 운동이 환경 운동이 될 수 있구나 놀라웠다. 올해 1월, 구청 환경과에서 첫 공직 생활을 시작했지만 나에게 '환경 운동'이란 아직 어딘가 거창하고 무거운 느낌이었다. 하지만 줍깅을 체험한 뒤 환경 운동은 더 이상 거창하고 번거로운 것이 아니었고, 대단한 에너지가 필요한 일도 아니었다. 그저 현재 있는 곳에서 쓰레기를 줍는 것만으로 실천할 수 있는 일상 속 활동이었던 것이다. 이번 줍깅 운동회가 나비효과가 되어 깨끗한 송파 거리를 만드는 시작이 되기를 바란다.



# 변함없이 자리를 지켜온 장인의 이발관

30년째 한자리를 지켜온 '개성시대 이발관'은 60~70대 어르신과 4~5세 유치원생, 외국인도 즐겨 찾는 이발관이다. 언젠든 단골이 찾아올 수 있도록 평생 그 자리를 지키고 싶다는 이발 장인을 만났다.

서걱서걱, 서걱서걱. 개롱역 3번 출구 골목 안에서 30년째 같은 자리를 지켜 온 '개성시대 이발관'에선 은빛 가위 소리가 나직이 울린다. 가위 주인은 열여섯 살에 이용 기술을 처음 배워 1991년 가락동에 '개성시대 이발관'을 연 이발사 박형서 씨다. 매일 아침 8시부터 저녁 8시까지 이발에 여념이 없는 그는 한결같은 성실함으로 긴 세월을 지켜왔다(휴무일은 목요일). 가게를 열 때만 해도 지금의 절반 규모에 살림집까지 딸린 작은 이발관이었다. 세월이 흐른 만큼 단골도 늘었다. 수십 년 단골은 기본이고 흥천, 김포 등 멀리 이사 간 손님도 일부러 개성시대를 찾아온단다. 때마침 염색 중이던 손님에게 "여기 자주 오세요?"라고 묻자 허허 웃으며 "한 20년 됐죠"라고 답한다. 요즘은 러시아와 미국 국적의 젊은 외국인 단골도 생겼다. 외국인의 경우 모발이 두꺼워 미용실보다 이발소를 선호하는 경향이 있다. 누구보다 오랜 단골은 이발사의 아들이다. 이발사 박형서 씨는 요즘 40년째 아버지에게 머리를 맡기는 아들에 이어 손주의 이발까지 담당한다. "손주 또래의 유치원생

손님도 제법 있어요. 기계 이발이 무서운 아이들이 가위로 이발하고 가면 할아버지한테 머리 깎으러 가겠다고 한대요." 어떤 손님이 와도 모발 특성에 맞춰 이발을 한다는 설명이다. 그도 그럴 것이 현재 이발사가 쓰는 가위만 16개다. 그는 머리숱이 많은 사람과 그렇지 않은 사람에 따라 가위를 따로 쓴다. 이발도 이발이지만 세발과 면도하는 맛에 개성시대를 찾는 손님도 많다. 면도 또한 세심하게 진행한다. 털이 많은 사람은 방금 간 면도칼을, 털이 적은 사람은 한두 번 쓴 면도칼을 소독해서 쓴다. 머리를 감을 땀 남성 전용 드라이어로 말린 후 능숙한 손길로 마무리한다. 반면 가격은 10년 전 그대로다. 이발은 1만1000원, 세발은 6000원. 벽에 붙은 요금표에서 세월의 흔적이 묻어난다. 지난해부터 코로나 19로 손님의 발길이 많이 줄었지만, 그는 남은 평생 이곳에서 일하고 싶다고 말한다. 멀리서 온 단골손님이 편안히 들어설 수 있도록.

| 주소 송파구 오금로42길 7-1(가락동) | 문의 02-449-8694



송파구의 유산과 같은 오래된 가게를 추천해주세요!  
접수 이메일 (hongbo@songpa.go.kr)  
문의 홍보담당관 02-2147-2269





## 도심에서 즐기는 놀이공원 잠실 롯데월드 vs. 코펜하겐 티볼리 가든

### 비가 와도, 눈이 와도 365일 즐거운 롯데월드

잠실의 랜드마크인 롯데월드는 1989년 실내 놀이 시설인 롯데월드 어드벤처를 열고, 다음 해 야외 매직 아일랜드를 선보였다. 민속박물관, 아이스링크, 백화점, 호텔, 아쿠아리움 등이 함께하는 그야말로 복합 놀이 공간이다. 1990년대에 학창 시절을 보낸 이들에게는 추억의 공간이고, 요즘 학생들에게는 체험 학습 장소로도 꾸준히 인기가 높다. 롯데월드 캐릭터인 너구리 모습의 로티와 로리도 친근하다. 해외 관광객은 서울에서 접근성이 좋고, 365일 실내와 실외 공간을 자유롭게 이용할 수 있어 즐겨 찾는다. 1998년 설치된 자이로드롭은 당시 폭발적 인기를 모았다. 석촌호수를 지나다 보면 짜릿한 놀이 기구를 즐기는 이들의 함성 소리가 들려와 마음을 설레게 한다.



### 놀이공원의 원조, 코펜하겐의 도심형 놀이공원, 티볼리 가든

1843년에 개장해 오랜 역사를 자랑하는 티볼리 가든은 덴마크의 수도 코펜하겐에 자리한다. 최신식 놀이 기구의 짜릿한 맛은 없지만, 이름에서 알 수 있듯 예쁘게 가꾼 정원과 놀이 기구 그리고 다양한 야외 식당이 들어서 있어 산책하듯 즐기기에 좋다. 북유럽의 백야가 찾아오는 여름이면 밤 11시가 다 되어도 해가 지지 않기 때문에 하루 종일 관광한 뒤 저녁쯤 이곳을 찾아도 모든 것을 여유 있게 즐길 수 있다. 이곳의 백미는 해가 질 무렵 사방에 켜지는 조명이다. 자극적이지 않은 놀이 기구와 다양한 공연 그리고 여유 있게 식사를 즐기는 덴마크인과 관광객이 한데 어우러진다. 다만 겨울철에는 할러윈과 크리스마스를 제외하고 문을 닫기 때문에 유의해야 한다.





# 05

\*\*\*  
코로나19 확산 방지와 감염 예방으로 인  
한 영화 상영 중단 여부는 사전에 각 운영  
기관에 문의하시기 바랍니다.

## 송파구 무료 영화 상영 일정(사전 예약 필수)

화	목
<b>화요시네마</b> 송파여성문화회관 지하 1층 소극장 매주(화) 14:00 <b>4 &lt;대부&gt;</b> <b>11 &lt;인생은 아름다워&gt;</b> <b>18 &lt;모던 타임즈&gt;</b> <b>25 &lt;사랑은 비를 타고&gt;</b>	<b>송파청춘극장(작은영화관)</b> 송파마을예술창작소(송파대로 384) 매주(목) 10:00 / 14:00 <b>6 오전 &lt;말모이&gt;</b> 오후 <꾸뻬씨의 행복여행> <b>13 오전 &lt;님아, 그 강을 건너지 마오&gt;</b> 오후 <뮤직 오브 하트> <b>20 오전 &lt;덕혜옹주&gt;</b> 오후 <맘미아!> <b>27 오전 &lt;러브레터&gt;</b> 오후 <로맨틱 홀리데이>

상영관 문의 | 화요시네마 02-2033-3330  
 송파청춘극장(작은영화관) 02-412-2233

## 구청 소식지 <송파소식>의 새 이름을 제안해주세요!

송파구의 대표 소통 채널인  
 구청 소식지 <송파소식>이 새로운  
 이름으로 재탄생하려 합니다.  
 여러분의 멋진 아이디어와 자유로운  
 의견을 보내주세요. 채택되신 분께는  
 소정의 상품도 시상합니다.

- ! **내용** 송파를 상징하고 한눈에 들어오는  
 알기 쉬운 제목(7자 이내)
- ! **대상** 송파구민 등 누구나
- ! **기간** 4~10월
- ! **참여 방법** 제안하는 구청소식지  
 제호(제목)와 이유 등 자유로운 의견을 작성해  
 이메일(hongbo@songpa.go.kr)로 제출
- ! **문의** 홍보담당관 02-2147-2269



# 한국예술종합학교를 글로벌 문화도시 송파로! 5



**한예중 이전 부지, GB 해제 후 친환경적 공익사업 필요**  
**이승일**(서울시립대학교 교수, 한예중 유치 범구민추진위원회 위원)

한예중 유치 후보지인 방이동 445-11 일대는 현재 개발제한구역  
 이다. 이곳은 국립종합경기장의 건설을 위해 1968년 도시계획  
 시설(운동장)로 결정되었고, 이어서 1971년 개발제한구역으로 지정되었다. 그리고  
 올림픽공원이 조성된 후 유보지로 남았다가 장기 미집행 도시계획 시설 일몰제에  
 따라 2020년 7월에 도시계획 시설은 해제되고 개발제한구역으로만 남게 되었다. 개  
 발제한구역은 도시의 과도한 팽창과 난개발을 막고 환경을 보존하기 위해 도시 외  
 곽 녹지 지역을 환상의 벨트 형태로 지정하고 관리하는 용도 구역이다. 도시 외곽을  
 둘러싼 녹지대라 하여 통상 그린벨트라고도 부른다.

해당 지역이 그린벨트이기는 하지만 대부분 논밭으로 활용하고 있고, 경작용 비닐  
 하우스와 각종 공작물 설치로 상당 면적이 이미 훼손되어 녹지로서의 실질적 기  
 능을 못 하고 있는 상태다. 이제 그린벨트로서의 보존 가치는 사라졌다고 할 수 있  
 다. 그럼에도 불구하고 해당 부지의 중앙에는 방이습지가 위치하고 있어 오색떡파  
 구리를 비롯해 물총새, 금개구리 등 300여 종의 희귀 생물이 서식하는 생태경관보  
 전지역이다. 또한 이 일대를 흐르는 송파둘레길 성내천에서 최근 천연기념물인 수  
 달이 발견되어 이곳이 생태적 보존 가치가 높은 지역임을 다시 한번 확인하는 계  
 기가 되었다.

최근 전 세계적으로 기후변화의 후유증을 겪으며 탄소중립의 요구가 거세지고 있  
 다. 생태 녹지는 탄소 흡수를 통해 탄소중립에 이르기 위해 반드시 보존해야 한다.

이를 위해서는 생태 녹지의 경계부를 잘 관리하는 것이 중요하다. 생태 녹지를 훼손  
 하지 못하도록 친환경적 공익사업을 통해 실질적으로 녹지 기능을 보전 및 회복  
 하는 것이 바람직한 관리 방안이라고 할 수 있다. 이 일대가 하남~탄천~한강으로  
 이어지는 광역적 생태 녹지축이므로 경계부 관리의 의미는 매우 크다.

한예중 유치는 대표적 친환경적 공익사업이라 할 수 있다. 풍부한 문화 예술과 녹  
 색 교통 인프라를 활용하면서 자연환경과 조화되는 친환경적 학교 시설을 배치하  
 고, 잔여 부지는 주민들과 함께 공유하는 생태 녹지 공간으로 회복시킬 수 있기 때  
 문이다. 이와 같은 지속 가능한 도시 리모델링 사업을 추진하려면 우선 지정된 그  
 린벨트를 해제해야 한다. 그린벨트의 해제는 '개발제한구역의 지정 및 관리에 관한  
 특별조치법'에 따라 환경 평가 결과 보존 가치가 낮게 나타나는 곳으로서, 도시 용  
 지의 적절한 공급을 위해 필요한 경우에 가능하다. 방이동 후보지는 이에 적합하  
 고 '서울시 도시계획조례상 비오류 1등급에 해당하지 않는 등 관련 기준을 모두 충족  
 하고 있다.

그린벨트는 도시의 과도한 팽창과 난개발을 막고 환경을 보존하기 위해 보호해야  
 한다. 그러나 본래 목적과 달리 이미 보존 가치가 낮아졌고, 그로 인해 인접한 생태  
 녹지를 훼손할 우려가 크다면 해제해 친환경적 공익사업을 추진할 수 있도록 함으  
 로써 생태 녹지를 적극적으로 보전하는 것이 바람직하다. 한예중 유치 사업이 바로  
 이와 같은 지속 가능한 친환경 공익사업이라고 할 수 있다.





# 새로운 송파가 온다

## 국제교류복합지구로 탈바꿈하는 잠실종합운동장



글 건국대학교 글로벌MICE연계전공 서병로 교수



사진 제공 서울시

2020년 지구촌을 강타한 코로나19 팬데믹은 전 세계인에게 엄청난 충격이었다. 세계화에 제동이 걸렸고, 글로벌 경제는 얼어붙었으며, 수많은 일자리가 사라졌다. UNWTO(세계관광기구)에 의하면 2020년 관광업계 손실액은 1조3000억 달러, 즉 한화로 약 1453조 원이라는 천문학적 수치다. 코로나19 이후 각국 정부와 지역은 잃어버린 일자리와 경제성장을 위해 새로운 전략을 구상하고 있다.

우리 정부는 한국판 뉴딜을 통해 경제 전반의 디지털 혁신과 미래 에너지 패러다임의 전환을 준비하고, 취약 계층을 보호하기 위한 사회 안전망을 구축하겠다는 전략을 세웠다. 세계적 개방화의 흐름으로 기존의 국경이나 도시의 경계 개념이 희박해지면서 세계 각국은 도시 경쟁력이 곧 국가 경쟁력이라는 기치 아래 자국의 성장 동력을 '도시 성장 패러다임'으로 전환하고 있다. 이러한 시대적 트렌드의 전환점을 가져다 준 계기는 1986년 아시안 게임과 1988년 서울올림픽이다. 우리 사회에 신선한 충격을 주었고, 올림픽 이념을 재정립하며 대한민국의 국가 역량을 세계 속에 알렸다. 이러한 역사적 환경과 배경을 기반으로 88 서울올림픽의 감동과 정신이 살아 있는 역사적 장소가 향후 전 세계 MICE의 중심 도시로 새롭게 도약할 기회를 준비하고 있다. MICE란 기업 회의, 포상 관광, 전시, 박람회 등을 통틀어 말하는 산업으로 기존 관광산업보다 부가가치가 훨씬 높다.

서울시는 대한민국 스포츠 메카이자 시민의 여가 공간인 잠실종합운동장을 국제교류복합지구로 발전시켜 글로벌 서울을 대표하는 랜드마크로

**“송파구는 수도권 내 제1의 지역구로서 지역 특성을 최대한 살리면서 동북아 글로벌 경제의 중심으로 성장하기 위한 기반을 구축할 것이다.”**

구성할 계획이다. 이에 대한 기본 구상으로 주경기장은 랜드마크로, 보조 경기장은 관중석을 확대해 시민과 교류하는 문화 장소로 탈바꿈한다. 코로나19 종식 후 찾아오는 방문객을 위해 올림픽 홍보관, 아시아 최고 수준의 스포츠 전문 스트리트 조성, 유스호스텔 신축 등 스포츠와 MICE 산업을 아우르는 문화 공간으로 거듭날 것이다. MICE 단지에는 대규모 전시·컨벤션 센터 및 회의장이 들어서며 전용면적으로 12만㎡를 구상하고 있다. 현재 운영하고 있는 코엑스를 기반으로 제2의 MICE 전시 시설이 완공되면 잃어버린 일자리와 경제성장이라는 두 마리 토끼를 잡을 수 있을 것이다. 또한 70여만 송파구민의 희망 장소이자 송파의 가치를 전 세계에 보여줄 수 있는 회의장이 될 것이다.

동북아 경제권의 주도권을 선점하기 위해 서울시는 경제권 경쟁력을 향상시켜야 하며, 문화 MICE 도시로의 위상 정립이 필요하다. 송파구는 수도권 내 제1의 지역구로서 지역 특성을 최대한 살리면서 동북아 글로벌 경제의 중심으로 성장하기 위한 기반을 구축할 것이다. 미래 문화 MICE 창의도시로서 잠재력을 확보하기 위해서는 송파구를 '동북아 글로벌 경제의 중심'으로 성장시켜야 한다. 미래에 다가올 새로운 송파에 대한 꿈을 오늘도 가슴속에 품어본다.

### 송파구 마이스(MICE) 전문 인력 양성 교육 수강생 모집

**| 신청 기간** 4월 19일(월)~5월 14일(금) 15:00

**| 신청 방법** 송파구 홈페이지 공고문을 참고해 이메일(songpawoman@naver.com) 또는 송파여성인력개발센터 방문 접수

**| 선발 방법** 서류 및 면접 심사 \*선정 결과는 5월 20일(목) 개별 통보

**| 문의** 국제관광과 02-2147-2111, 송파여성인력개발센터 02-430-6070

**| 교육 기간** 5월 24일(월)~7월 16일(금)

**| 장소** 송파여성인력개발센터(중대로9길 34)

**| 내용** 마이스 산업 전반적 지식, 기획·마케팅 등 실무 교육(145시간), 개인별 맞춤형 이력서 컨설팅, 송파구 마이스 심포지엄 실습 참가 지원

**| 모집 대상** 외국어·컴퓨터 활용에 능통한 만 20~40세 송파구민 20명



“초등학교 앞에서 학원 차량을 기다리는 학생과 언덕길을 오르다 지친 어르신이 쉬어 갈 수 있는 공간이 되었어요. 여름에는 아이들이 물을 달라고 하면 얼음을 넣어 시원하게 한 컵씩 줘요. 그런 게 기쁨이죠.”  
 '가치벤치'를 운영하는 커뮤니티 스토어 '카페데미' 사장

## 주민과 함께하는 골목 경제 살리기 생활상권 육성화 사업

최근 대형 마트, 온라인 주문, 배달 전문 가게 등의 이용이 늘면서 골목 가게를 찾는 발길이 줄었다. 하지만 여전히 골목 상권을 살리려는 노력도 이어지고 있다. 송파구민과 상인들이 뜻을 모아 꾸린 '생활상권추진위원회'가 생기를 잃은 마을에 활력을 불어넣고 있다. 가락동동~가락2동 일부 골목을 대상으로 한창인 '생활상권 육성화 사업'으로 지역 내 소상공인과 주민의 소통을 도와 이웃관계를 돈독히 하고 있다.

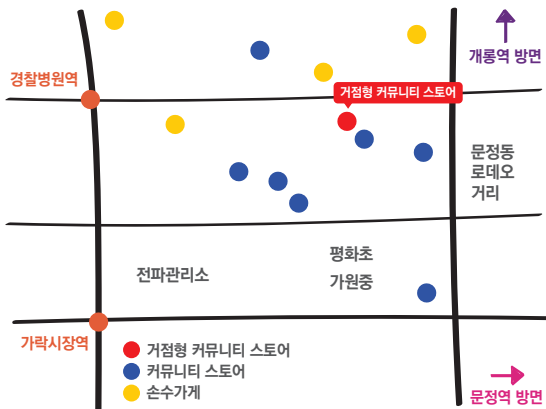
### 주민과 함께하는 골목 경제 살리기 '생활상권 육성화 사업'

순수가게 신선한 우리 농산물과 건강한 천연 재료를 이용해 주민이 직접 요리하는 곳으로, 동네 주민이 믿고 찾을 수 있는 상점이다. 동네 주민으로 구성된 '순수가게 기획단'의 심사를 통해 선정한다. 현재 가락동 생활상권 사업 대상지에 총 네 곳의 순수가게가 있다.

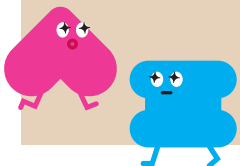
| 송파구의 순수가게 미소담, 반찬 산해산해, 샐리스키친, 흥송쌈밥

커뮤니티 스토어 '우리 동네 상점에 어떤 편의 시설이 있으면 더욱 자주 방문할까?'라는 물음으로 시작해 2020년 상반기 주민 수요 조사를 진행했다. 이를 통해 본연의 판매 상품 이외에 각종 생활 서비스를 함께 제공하는 상점이 등장했다. 카페 앞에는 누구나 쉬었다 갈 수 있는 '가치벤치'를 놔두기도 하고, 음식점·미용실·플라워 숍 등 각 매장 특성에 따라 공구 박스나 나눔 박스, 북 박스(book box)를 이용할 수도 있다. 작년 10월부터는 상인과 주민을 위한 공유 공간 '거점형 커뮤니티 스토어'가 문을 열어 원데이 클래스, 정기 팝업 스토어, 주민 커뮤니티 활동, 상인대학 등을 운영한다.

| 거점형 커뮤니티 스토어 송파구 송이로 164



### 가락동 골목을 즐기는 방법



#### ① 락(樂)스트리트 페스티벌 (5월 5~8일)

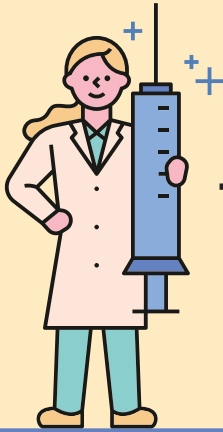
가정의 달을 맞아 골목에 소소한 재미를 더한다. 지하철 경찰병원역부터 로데오 사거리를 중심으로 골목 곳곳에서 자수카드 만들기, 캘리그라피, 플로리스트 체험, 전시 등은 물론 특색 있는 물품 판매가 펼쳐진다.



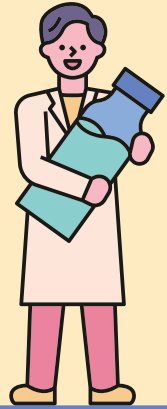
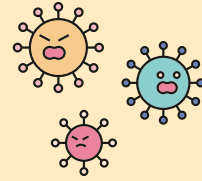
#### ② 별별가락 프로그램

별별가락 신입생을 모집한다. 매달 주민이 원하는 교육과 활동을 다양하게 기획하고 운영한다. 골목 가게를 직접 체험하는 활동부터 '가락동 런데이'까지 골목 문화라이프를 이웃과 함께 즐긴다.

문의 가락동생활상권추진위원회 02-6415-8000



# 끝을 위한 시작, '코로나19 예방접종' 송파가 함께합니다!



## 1분기 송파구 백신 접종 현황

(2021년 3월 31일 기준)

유형	코로나19 환자 진료 의료 기관	요양 병원	요양 시설 및 정신 재활	1차 대응 요원	고위험 의료 기관	정신 의료 기관	가점전담 및 감염병 전담 병원	총계
접종자	896명	1,772명	424명	321명	715명	8,415명	141명	12,684명
접종률(%)	99.22%	80.03%	43.93%	87.46%	95.33%	97.89%	83.92%	85.12%

## 2분기 송파구 위탁 의료 기관 조기 접종

\*30세 미만(1992년 1월 1일 이후 출생자) 접종 제외



**장애인·노인·보호 대상 돌봄 종사자, 항공 승무원**  
| 사전 예약 4월 12~23일 | 접종 일정(예정) 4월 19~24일



**보건 의료인**  
| 사전 예약 4월 19~30일 | 접종 일정(예정) 4월 26일~5월 1일



**사회 필수 인력**  
| 사전 예약 4월 19~30일 | 접종 일정(예정) 4월 26일~5월 8일



**만성 신장 질환자(신장 장애인)**  
| 사전 예약 4월 19~30일 | 접종 일정(예정) 4월 26일~5월 8일

### | 접종 방법 |

예방접종 사전 예약 홈페이지 (ncvr.kdca.go.kr) 온라인 예약 또는 위탁 의료 기관 전화 예약



예약 일시에 신분증 지참하여 의료 기관 내원



예방접종

### | 송파구 위탁 의료 기관 |

의료 기관명	전화번호	주소
드림권내과의원	02-6224-7575	송파대로 345(가락동, 헬리오시티 상가 A동)
서울병원	02-405-8500	오금로 290(가락동)
연세국민건강내과 소아청소년과의원	02-6954-7525	중대로 105(가락동, 가락ID TOWER)
올림픽병원	02-1644-2119	백제고분로 283(석촌동, 어깨동무빌딩)
윤석중내과의원	02-421-9357	올림픽로35길 124(신천동, 장미아파트 A상가)
킴스의원	02-402-6555	오금로 518(거여동)
한솔병원	02-2147-6000	송파대로 445(석촌동)

※ 그 외 2분기 접종 대상의 시기·방법 등은 확정 시 추후 안내 예정 | 송파구 코로나19 예방접종 콜센터 02-2147-5150

## 분기별 전국 코로나19 예방접종 계획

출처: 질병관리청

### 2분기 | 4~6월

- 만 65세 이상 어르신
- 코로나19 취약 시설(노인·장애인·노숙인 시설 등) 입소자 및 종사자
- 특수교육 종사자, 유치원·학교 보건 교사, 유치원·어린이집·초등 1~2학년 교사 및 돌봄 인력, 고등 3학년 학생 및 교사
- 만성질환자(투석 환자 및 만성 중증 호흡기 질환자)
- 보건·의료인(의원급 의료 기관, 치과 및 한방 병·의원, 약국 종사자) 및 사회 필수 인력(경찰·해경·소방·군인), 항공 승무원

### 3분기 이후 | 7월 이후

- 만 18~64세 성인 등  
(보다 자세한 사항은 추후 공지 예정)  
※백신 수급 등 상황에 따라 변동 가능

## 출입 명부 작성 안내

출입명부 작성 또는 QR코드를 찍어야 합니다  
미준수 시 사망수 300만 원, 이혼차 1만 원 미만의 과태료 부과

# 새로운 음악 문화 교육 공간 탄생! 악기와 음악을 경험하는 ‘송파쌤 악기도서관&음악창작소’ 5월 개관

“음악은 내 영혼에 쌓인 일상의 먼지를 씻어낸다”는 말처럼 음악은 바쁜 일상에 잃어버린 감성을 다시 채우는 힘이 있다. 최근 단순히 음악을 듣고 소비하는 것에서 벗어나 문화 콘텐츠를 직접 생산하고 경험하길 원하는 사람이 늘고 있다. 이러한 흐름에 따라 누구나 악기와 음악을 경험하고 배울 수 있도록 ‘송파쌤 악기도서관&음악창작소’가 5월, 여러분을 찾아가는다.



악기도서관&음악창작소 내부

## 낙후한 지하보도 공간, 발길 이어지는 ‘음악 문화 공간’으로

송파쌤 악기도서관&음악창작소는 송파구청 사거리 지하보도에 위치한다. 공영 주차장부터 잠실역까지 연결되어 있어 접근성이 좋지만, 기존에 낙후하고 폐쇄적인 공간으로 인식해 활용도가 떨어졌다. 이제는 누구나 방문해 다양한 음악 활동을 체험할 수 있는 공간으로 탈바꿈한다.

## 1인 1악기, 나도 이제는 악기 연주자! ‘송파쌤 악기도서관’

‘송파쌤 악기도서관’에서는 도서관에서 책을 빌려 보듯 악기를 대여한다. 건반악기·현악기·관악기·타악기·국악기 등 각종 악기부터 개인 음악 작업을 위한 미디(MIDI) 장비까지 400여 대의 악기와 장비를 보유한다. 개관 초기에는 청소년 위주로 저렴하게 대여를 시작해 차차 이용 대상을 확대해나갈 예정이다. 악기를 활용한 음악 강좌도 운영하는데, 음악 분야 인물도서와 악기 대여, 공간을 매칭한 ‘원스톱 송파쌤 음악 클래스’를 이용해보자. 악기 대여와 음악 교육 프로그램 등은 ‘송파쌤 교육포털’에서 확인·신청할 수 있다.

## 나만의 곡을 만들고 연주하는 ‘송파쌤 음악창작소’

요즘은 전문 지식이 없어도 간단한 장비와 정보를 통해 자신만의 음악을 창작하고 공유한다. 이러한 트렌드에 맞춰 개인의 음악 활동을 지원하는 공간이 ‘송파쌤 음악창작소’다. ‘1인 음악창작실’은 MIDI 프로그램과 마스터 키보드·마이크 등을 이용한 디지털 음악 창작이 가능하고, ‘스튜디오-연습실’은 믹서와 드럼·키보드·앰프 등을 갖추고 있어 밴드 합주가 가능하다.

## 음악적 영감이 샘솟는 문화 공간으로의 초대

송파쌤 악기도서관&음악창작소에는 눈과 귀를 사로잡는 콘텐츠도 가득하다. ‘소공연홀’에서는 소규모 연주회와 음악 감상이 가능해 지하보도 전체에 음악이 흐른다. 이 밖에도 음악 콘텐츠를 전시하는 ‘기획 전시 공간’과 ‘악기 전시 부스’, 악기와 연계한 ‘인터랙티브 영상 체험 공간’ 등을 갖추고 있다. 언제나 음악과 문화가 흐르는 악기도서관에서 다채로운 음악적 영감과 감성의 풍요를 경험해보자.

# 송파구만의 특별한 코딩 교육을 만나보세요! 송파구민이 강의하는 차별화된 커리큘럼 '송파쌤 시스쿨'



지난달 송파쌤 미래교육센터에서 '송파쌤 시스쿨' 강좌가 첫선을 보였다. 모집과 동시에 신청이 마감되는 등 뜨거운 관심 속에서 활발히 운영 중이다.

그동안 송파쌤 미래교육센터에서는 뉴 노멀 시대에 차별화된 융합 교육을 제공하기 위해 독자적 교육 커리큘럼을 개발해왔다. 작년 11월부터 5개월여 레고에듀케이션 공식 러닝센터 글로벌 에듀익스와 EMCS(스팀을 코칭하는 교육자들의 모임) 등과 함께 교육 콘텐츠 개발을 진행했고, 지난 3월 코딩 교재(송파쌤 시스쿨)를 제작했다. 코딩 교육 커리큘럼을 자체적으로 개발해 강좌를 개설한 사례는 전국 지자체 최초로, 앞으로도 3D 프린팅·VR 등의 분야로 넓혀 교육 커리큘럼을 지속적으로 개발해 보급할 계획이다.

송파쌤 시스쿨 프로그램은 총 12개 챕터와 베이식, 어드밴스드, 인텐시브 3단계 과정으로 구성되었다. 수업은 학생들이 스크래치 기반의 스파이크 프라임을 활용해 직접 블록 로봇을 조립하고, 코드를 입력해보는 등 체험 위주로 진행한다. 이를 통해 학생들은 인공지능, 사물인터넷, 빅데이터 등 4차 산업 과학기술을 경험할 수 있다. 송파쌤 시스쿨은 초등 5학년~중등 1학년을 대상으로 송파쌤 미래교육센터에서 진행하며, 수강료는 무료다. 교육 참여를 희망하는 주민은 **송파쌤 교육포털**에서 신청 가능하다.

한편 송파쌤 미래교육센터는 자체 구민 강사를 양성하기 위해 우수한 지역 인재를 발굴하고 있다. 체계적인 코딩 전문교육 수강 후 별도의 테스트를 통해 최종적으로 송파쌤 인물도서에 위촉되어 미래교육센터 강사로 활동하게 된다. 현재 양성된 코딩 강사 1기 5명이 활동 중이며, 2기 강사는 4월 말 모집할 예정이다.

| 문의 교육협력과 02-2147-2384



**송파쌤**  
ssem

송파쌤 교육포털  
www.songpa.go.kr/ssem





## | 송파구의회, 제284회 임시회

송파구의회(의장 이황수)는 지난 3월 16일부터 24일까지 9일간의 일정으로 제284회 임시회를 개최했다. 9일간 열린 이번 임시회에서는 5분 자유발언과 구정질문을 비롯해 2021년도 제1회 일반 및 특별회계 세입·세출 추가경정예산안을 심사하였다.

그 외 안건으로는 △랜지어 교수 일본군 '위안부' 망언 규탄 결의안 △서울특별시 송파구 입양촉진금 지원 조례 전부개정조례안 △2021년도 기금운용계획변경안 등 6건은 원안가결 △서울특별시 송파구의회 방청 규정 전부개정규정안은 수정가결하는 등 총 8건의 안건을 심사·처리하였다.

이황수 의장은 "코로나19의 장기화에 따라 구민의 안전과 건강한 삶이 무엇보다도 우선시되고 중요한 시기인 만큼 힘을 시기를 극복하기 위해 의회 차원의 노력을 아끼지 않겠다"고 전하며 임시회를 마무리했다.

## | 제284회 임시회 본회의 5분 자유발언

제1차 본회의(2021년 3월 16일)



**협치 없는 송파구협치위원회, 송파구 협치는 죽었다 2**

**윤정식 의원**  
(거여2동, 장지동, 우레동)

지난해 민관협치를 통해 지속 가능한 지역 발전을 이끌자는 취지로 구성된 송파구협치위원회의 민간위원장이 송파문화원에서 3·1절 송파구민 기념식을 하겠다고 통보하였다. 문제는 사전에 할 한마디 없이 절차와 의견을 무시한 채 정치적 논란을 일으킨 김원웅 광복회장 초청강연회를 강행해 여러 논란을 야기하였음에도 현재까지 일안반구 아무런 말이 없다. 협치위원 중 한 명인 본 의원은 협치위원 위촉장을 공동위원장이 구정장게 공식적으로 반납하고 사퇴하겠으며, 이번 논란을 일으킨 민간위원장의 즉각적인 사퇴 요구를 촉구하는 바이다.

제1차 본회의(2021년 3월 16일)



**심폐 가능 소생법(술) 등 구민 안전을 위한 교육계획은?**

**정명숙 의원**  
(비례대표)

코로나19로 인해 많은 인명이 사망하고 상상을 못했던 변이 바이러스가 발생하는 등 귀중한 생명을 보호할 여러 가지 방법을 강구해야 할 시기라고 생각한다. 심폐소생술이란 갑작스러운 심장마비나 사고 등으로 인해 호흡과 심장이 정지되었을 경우 인공으로 혈액순환시켜 산소 공급을 보존해주는 과정으로 심장마비가 왔을 때 4분 이내, 가슴 압박 횟수는 분당 100~120회, 가슴 압박 깊이는 약 5cm로 적절한 심폐소생술을 시행하면 60~70% 정도 소생이 가능하다. 송파구에서는 상설 교육장을 개설해 구민 대상으로 심폐소생술 교육계획이 수립 되도록 노력해줄 것을 당부한다.

제2차 본회의(2021년 3월 24일)



**송파구청은 더 이상 송파구의회를 경시하는 행동을 하여서는 안 된다**

**이혜숙 의원**  
(삼전동, 잠실3동)

송파구가 2019년 송파문화재단 설립 당시 직원 채용을 공개 채용이 아닌 인사위원회를 구성하여 직원을 채용하는 시스템으로 인해 송파구의회에서는 직원 4명 중 2명은 정규직, 2명은 계약직으로 하여 검증 과정을 거쳐야 한다는 의견을 제시하였다. 송파구는 향후 직원 채용 시 의회와 논의하겠다고 밝혔으나 한 번도 의회와 협의하지 않는 의회 경시 태도를 보이고 있다. 재단에서 자체적으로 하는 사업이 없는 실정에도 불구하고 송파구는 검증되지 않은 직원 5명을 추가로 정규직으로 채용하려 하는지 납득하기 어렵다. 송파구는 보는 인사가 아닌, 의회와 협의해줄 것을 당부한다.

## | 제284회 임시회 본회의 구정질문(2021년 3월 24일)



**「장지공영차고지 입체화사업」 문제점에 대하여**

**조용근 의원**  
(거여2동, 장지동, 우레동)

①장지동과 장지공영차고지 콤팩트시티 접근성에 대한 향후 계획 ②우레동역링 직결공중보행로 설치에 대한 필요 여부와 향후 진행 ③거여 지역 입주, 마천 재개발, 북우레 입주, 장지콤팩트시티 조성에 따른 위례서로 교통량 증가에 대한 방안 ④장지콤팩트시티 내 생활SOC 계획 ⑤수소가스충전소 설치에 대한 입장



**장지동·우레동 주민들은 대형 수소가스충전소를 안고 살아가야 하나요?**

**윤정식 의원**  
(거여2동, 장지동, 우레동)

①지역구의원·주민대표 면담 요청 거부 사유 및 수소가스충전소 설치 공식 입장 ②장지차고지 인근 그린벨트 이전 방안 검토 및 서울시 건의 ③국제 공모 당선작 조감도를 수소가스충전소 설치 위해 변경한 근거 ④장지차고지 입체화 사업 소요 예산이 SH공사와 상이한 사유 및 수소가스충전소 설치 비용 포함 여부 ⑥북우레 교통 혼잡 대책 및 소음 공해, 교통안전 대책과 일부 아파트 일조권·조망권 침해 대책



**불법 광고물 근절 대책 마련 촉구**

**이배철 의원**  
(방이2동, 오류동)

①주요 사거리 교통 시설, 가로수, 가드레일 등 불법 설치된 현수막 등 유동 광고물 근절 위한 제도적 대책 ②행정, 정당, 사회단체 불법현수막 거점 근절 대책 ③2020년도 불법 광고물 적발 후 부과된 이행 강제금 및 과태료 납부 거부자 관리·징수 대책 ④보행에 지장을 주는 입간판, 풍선 등 불법광고물 및 관리 대책



**거여·마천지역 종합발전계획 추진에 따른 문제점 및 선결과제 해소방안은?**

**나봉숙 의원**  
(거여1동, 마천·2동)

①재정비축진사업 주민 갈등 해소 방안 ②저조한 원주민 재정착률 해소 대책 ③정비 예산 확충 등 염출 계획 ④기반 시설 축진구역과 그 외 지역 간 차이 보완 방안 ⑤마천1동 청사 신축 기본계획 변경 근거 및 구제책 추진계획



**송파구 고위직 여성공무원 인사 문제 해소와 가락동 제1·2공영주차장 부지 교환·처분에 따른 대책에 관하여**

**이혜숙 의원**  
(삼전동, 잠실3동)

①송파구 4급 이상 고위직 여성공무원 인사 문제에 대한 민선 7기 구청장 견해 및 해소 계획 ②가락동 제1·2공영주차장 부지 교환·처분의 문제와 이에 따른 대책



**송파구 청렴도 '3등급' 하락에 대한 구청장 대책은 무엇인가?**

**박인섭 의원**  
(가락2동, 문정1동)

①문화재단, 문화원, 마을자치센터, 시설관리공단의 코드인사 문제 ②기간제 포함 무기계약직 공개 채용 관련 공정한 채용 방안 ③공사입찰, 직원인사, 감사 시스템에 대한 종합계획 수립 및 감사 방안 ④송파구 청렴도 향상 대책

\*지면 관계상 자세한 내용은 송파구의회 홈페이지(<https://council.songpa.go.kr>)를 참고해주시기 바랍니다.



## | 제284회 임시회 의원발의 조례안 및 결의안 |



**손병화 의원** (석촌동, 가락1동, 문정2동)  
**서울특별시 송파구의회 방청  
 규정 전부개정규정안**  
**주요 내용** : 방청에 대한 사항을 현실화함과  
 동시에 보다 면밀하게 규정함으로써 의회  
 방청 질서 유지하는 데 기여



**이서영 의원** (방이2동, 오륜동)  
**서울특별시 송파구 입양촉하금  
 지원 조례 전부개정조례안**  
**주요 내용** : 입양가정에 대한 지원과  
 관련된 필요한 사항을 규정하여  
 입양아동의 권익과 복지 증진에 기여



**윤영한 의원** (풍납동, 잠실4·6동)  
**램지어 교수 일본군 '위안부'  
 망언 규탄 결의안**  
**주요 내용** : 마크 램지어 하버드대 교수의  
 위안부 문제를 역사적으로 왜곡·날조하려는  
 일련의 부당한 행위에 대해 강력히 규탄함

## | 2021년도 송파구의회 예산결산특별위원회, 299억 원 1차 추경 심사



송파구의회는 제284회 임시회에서 2021년 송파구의회 예산결산특별위원회(위원장 한상욱, 부위원장 정명숙)를 구성하고 2021년도 제1회 일반 및 특별회계 세입·세출 추가경정예산안 및 기금운용계 획변경안을 심사하였다. 이번이 구가 제출한 추가경정예산의 규모는 총 299억 원으로 예결위에서 1차 추경예산안을 재심사해 계수 조정된 뒤 3월 24일 열린 제2차 본회의에서 일반회계 세출예산 1억 3000만 원 삭감한 수정안을 가결했다.

## | 송파구의회 의원연구단체 생활정치연구회 활동 개시

송파구의회 의원연구단체 '생활정치연구회'(회장 손병화)가 2021년 본격적인 활동을 시작했다. 생활정치연구회는 지방자치단체의 능동적인 정책 대응 사례를 조사하고 생활밀착형 조례를 연구·발굴하기 위해 구성되었으며, 손병화 의원을 회장으로 윤정식(부회장)·이혜숙·박인섭·이배철·이문재 의원이 참여한다. 급변하는 사회 환경 속에서 발생하는 일상생활의 문제들에 대한 해법을 연구하고 그에 대한 지방자치단체의 정책적 대응을 건언하고자 우수 조례 및 정책 사례 조사와 생활밀착형 조례 발굴을 통해 △한부모 가족 지원정책과 관련한 조례 제정 필요성 △교통, 환경, 주거, 교육 등 일상생활 속 문제에 대한 개선 및 우수 정책 사례 △지방자치단체의 4차 산업혁명 기술 촉진 및 활용 방안 등을 연구할 예정이다. 손병화 회장은 "4차 산업혁명의 가속화 등으로 급변하는 사회 환경은 개인 삶의 방식에 커다란 영향을 미치고 있고, 그에 따라 미래에는 정책 대응과 주민들의 참여가 관건이다"라며, "이번 연구단체의 활동으로 구민 삶의 질은 높이고 구정 방향을 건언하는 역할자로서 정책 대안을 제시할 것이다"라고 전했다.



## | 구의회 이모저모

### 송파구의회 이황수 의장 한예중 유치 기원 릴레이 캠페인 동참



송파구의회 이황수 의장은 지난 3월 17일 한국에 솔중합학교(이하 한예중) 유치 홍보 및 여론 형성을 위해 구에서 추진하는 '한예중 유치 기원 릴레이 캠페인'에 참여했다.

### 송파구의회 송파구 유소년축구단 창단식 참석



송파구의회(의장 이황수)는 지난 3월 20일 잠실 어울림축구장에서 열린 송파구 유소년축구단 창단식에 참석했다. 이날 창단식에는 이황수 의장, 이영재 재정복지위원장, 송기봉 의원, 이서영 의원, 김호재 의원이 참석했다.

### 4·7보궐선거 당선 김순애 의원 송파구의회 첫 등원



김순애 의원(잠실본동, 잠실2·7동)이 지난 4월 8일 송파구의회에 첫 등원하였다. 이황수 의장, 박경래 부의장, 김희숙 운영위원장, 박성희 행정교육위원장, 이영재 재정복지위원장, 김정열 도시건설위원장이 자리를 함께하며 축하했다.

# 우리 마을 소식 전해드려요

열정 넘치는 송파구 명예기자들이 전하는 생생한 우리 마을 소식.

## ‘찾아가는 사회 공헌 협약식’ 체결

거여2동 명예기자 한은희

송파구 내 지역아동센터 (송파희망세상, 누리미, 솔빛, 구립문정1동)와 서울시 농수산식품공사는 아동과 청소년의 건강 증진과 교육·문화 체험 등을 제공하기 위해 ‘찾아가는 사회 공헌 협약식’을 체결했다. 공사는 업무 협약을 통해 송파구의 지역아동센터에 가락시장의 과일·육류 등을 월 2회 제공하고, 건강한 식습관 교육 및 다양한 체험도 제공할 예정이다. 공사의 인력과 시설 등 자원을 활용해 지역사회에 공헌할 수 있고, 지역아동센터의 아이들 또한 건강한 먹거리와 다양한 체험 등을 할 수 있어 더욱 의미가 크다.



## 장애인 가족의 든든한 울타리, ‘송파장애인 가족지원센터’

오금동 명예기자 이춘영

송파샘 미래교육센터 오금허브(동남로28길 40) 4층에 위치한 ‘송파장애인 가족지원센터’는 장애인과 그 가족에게 긴급 돌봄 서비스 지원, 복지 사각지대의 장애인 가족 발굴·지원, 장애인 가족의 역량 강화 및 지역사회 네트워크 구축 등 종합적인 장애인 복지 서비스 정보를 제공한다. 서울시 자치구 중 인구가 가장 많은 송파는 장애인 인구 또한 다른 구에 비해 1.5배 정도 많다. 장애인 복지가 확대되는 추세인 만큼 장애인 가족지원센터를 통해 지역사회 안전망을 더욱 촘촘히 할 수 있을 것으로 기대한다. 송파장애인 가족지원센터에서는 보다 체계적인 양육 정보를 제공하고, 성교육·상담·사례 관리를 통해 장애인 가족의 어려움을 해결하도록 돕고 있으니 적극 이용하길 권한다.



## ‘굿월 스토어’와 함께하는 가락시장 상인들

가락본동 명예기자 유미영

가락시장 가락물 상인이 중심이 되어 2020년 5월 26일 창립한 가락물나눔회(회장 지상도, 대회협력위원장 한상돈)는 매월 세 번째 수요일을 자원봉사의 날로 지정해 ‘굿월 스토어’에 식자재를 기증하고 있다. 굿월 스토어는 장애인의 자립과 재활을 돕기 위한 사업의 일환으로, 물품 기증과 구매로 운영한다. 매월 행사에 참여하는 축산가락물 황영희 부녀회장은 돼지고기 40kg를 직접 가져와 전달하며 “장애인의 복지에 도움 되는 일에 동참하게 되어 보람을 느낀다”고 말했다. 코로나19로 영업이 어려운 상황에서도 따뜻한 나눔에 동참한 가락물 상인들의 이웃 사랑이 감동을 전하고 있다.

## 코로나19 일상의 피로, 꽃으로 날려버리세요

오륜동 명예기자 마주연

지난 3월 31일 오륜동주민센터 주변 화단과 화분에 봄꽃을 심는 행사가 열렸다. 이날 행사에는 오륜동주민센터 직원 및 주민자치위원회, 통장협의회, 주부구정평가단, 새마을부녀회, 새마을문고 등 자치단체 회원을 포함해 30여 명이 참석했다. 이 행사는 봄맞이 환경 정비 사업의 하나로, 매년 식목일 즈음에 진행한다. 이진희 오륜동장은 “올해는 특히 긴 코로나19 상황에서 일상에 지친 동 주민들에게 꽃들이 조금이나마 활기를 북돋는 역할을 하기를 희망한다”고 전했다. 참석자들 역시 식재 작업은 힘들지만, 본인들의 봉사가 주변 환경 개선과 나아가 주민들의 정서 함양에 도움이 된다고 생각하니 보람차다며 소감을 밝혔다.



## 나눔을 통한 옹호 영향력, '본죽 풍납동점' 풍납2동 명예기자 문소지

풍납종합사회복지관에서는 지역 내 소상공인이 자발적으로 기부(물품, 서비스)에 참여하고, 복지관을 통해 필요한 시민과 연계하는 기부 사업을 진행하고 있다. '본죽 풍납동점'은 2016년 오픈해 현재까지 5년간 풍납동에 거주하는 취약 계층을 대상으로 매월 평균 10회 이상 죽을 정기적으로 제공해 총 4억7만5000원의 기부를 실천했다. 지역에서 결식이 우려되는 홀몸 어르신과 환자에게 정기적으로 죽을 무료 제공하고, 거동이 불편한 이웃을 위해서는 직접 배달도 했다. 또한 정기적 후원뿐 아니라 복지 사각지대의 어려운 이웃을 발굴해 복지관과 공공 기관에 의뢰하는 등 지역사회 구성원으로 자발적인 선행을 통해 나눔 문화를 확산해왔다. 이런 공을 인정받아 3월 19일 우리금융에서 선한 영향력을 찾는 '우리동네 옹호 가게' 사업에 선정되었다.



## '가락사거리 녹지대 경관 개선 사업' 설명회 개최

### 가락1동 명예기자 주정화

송파구는 송파지하차도 사거리 헬리오시티 측 녹지대 경관 개선 사업을 통해 주민 협력, 주민들의 좋은 아이디어와 의견을 반영해 주민 친화적 녹지 조성, 테마가 있는 공원을 조성할 예정이다. 본 사업과 관련해 구청 공원녹지과에서는 지난 3월 11일 가락1동주민센터 3층 대강당에서 헬리오시티 앞 가락사거리 녹지대 조성 관련 주민 의견 수렴 설명회를 개최했다. 송파구 공원녹지과 주관으로 '2021년 가로변 녹지량 확충사업 조성계획(안)' 자료를 배포했고, 설계 용역사 실장의 설명에 이어 질의응답이 있었다. 7월에 준공 예정인 가락사거리 녹지대가 어떻게 변할지 기대된다.



## 문정2동주민센터 입구에 비치한 구조 손수건 보셨나요?

### 문정2동 명예기자 김미숙

예고 없이 찾아오는 화재! 사망자의 약 70%가 연기에 의한 질식사다. 사람 몸에 화염이 채 달기도 전에 가스나 연기로 질식사하는데, 연기 속 유독가스는 근육을 마비시키고 뇌 활동을 저해해 생명이 위험할 수 있다. 문정2동주민센터에는 긴급 상황 시 사용할 수 있는, 유해가스 차단이 가능한 3중 필터링 원단으로 특수 제작한 일회용 화재 손수건을 비치했다. 긴급 상황 시 누구나 쉽게 사용할 수 있어 주민의 안전과 생명을 지키고, 안전한 도시환경을 조성하기 위한 방연 마스크(구조 손수건)가 어디에 비치되어 있는지 공공시설이나 주민센터 방문 시 눈여겨볼 필요가 있다.



## 찾아가는 복지 서비스 '행복나눔 빨래방'

### 가락2동 명예기자 박연희

올 4월부터 가락2동 행복 울타리 위원들은 기초생활수급자, 홀몸 어르신, 한부모 가정, 중증 장애인을 대상으로 세탁이 필요한 가정을 위해 세탁물을 직접 수거·배달하는 '행복나눔 빨래방'을 운영한다. 행복 울타리 위원들이 직접 방문 수거해 워시프렌즈(가락2동점)에 전달하면 무료로 세탁 및 건조 후 행복 울타리 회원들이 각 세탁물을 가가호호 방문해 전달해준다. 특히 봄가을 등 침구류 교체가 필요한 환절기에는 집중 서비스를 제공할 예정이다. 아무나 할 수 없는 따뜻한 봉사를 실천하는 행복 울타리 회원들과 워시프렌즈(가락2동점)에 감사사를 전한다.

# 송파구 생활 정보

알아두면 유용한 공공서비스  
프로그램 및 생활 정보

서울을 이끄는 송파  
기쁜 흥은 송파  
송파와 함께

2021년 9월  
**송파에서 시작합니다**  
전국 최초! 송파 성년 출발지원금 지급!

새로운 시작  
새로운 권리  
새로운 책임

지원 대상 송파구 거주 만 19세 청년(2002.08.31)

지원 금액 20만원(지역화폐)

2021년 9월 송파구 전역 동시 지원예정!

문의 일자리정책담당관 02)2147-4909 송파구

**전국 최초 '송파 성년 출발지원금'**  
성년으로 사회에 첫발을 내딛는 청년들의 새로운 권리와 책임을 응원합니다.

**대상** 만 19세 청년  
**지원 금액** 20만 원(지역화폐)  
**지급 시기** 2021년 9월(예정)  
**문의** 일자리정책담당관 02-2147-4909

**안전한 유치원을 위한 교육 경비 보조 지원**  
송파구가 관내 45개 유치원에 교육 경비 보조금 3억4000만 원을 지원합니다. 이를 통해 오래된 교재·교구를 교체하고 코로나19 예방에 필요한 마스크, 손소독제, 체온계 등 방역 물품을 구매할 수 있도록 하여 쾌적하고 안전한 교육 환경 조성을 돕는다.  
**문의** 교육협력과 02-2147-2360

## 송파의 지역 균형 발전 프로젝트(거여·마천 지역)

거여·마천 지역이 각종 도로·교통 체계, 복지·문화 시설, 생태 환경 등의 개선을 통해 더욱 살기 좋은 주거 단지로 거듭난다. 특히 마천동 603번지 일대는 그동안 노후했던 마천1동주민센터를 마천1동주민센터로 송파샘 미래교육센터, 송파키움센터 등 여가·문화·복지를 아우르는 복합 공공 청사로 신축한다. 또 최근 거여 새마을구역(거여동 551-14번지 일대)이 국토교통부와 서울시의 공공재개발사업 후보지로 최종 선정돼 공동주택(1429세대) 건립이 추진되며 지역 균형 발전의 동력이 될 것으로 기대한다.

## '거여·마천 지역 종합 발전 계획' 주민 설문조사

주민 여러분이 희망하는 거여·마천 지역의 미래 발전상, 기부채납 부지에 희망하는 공공시설 유형 등 다양한 의견을 기다립니다.

**기간** 4월 28일(수)~5월 14일(금)  
**대상** 거여·마천 지역 주민(소유자 포함), 재개발구역 조합원, 송파구민  
**내용** 거여·마천 지역의 특색을 반영한 미래상, 공공시설 수요 및 개선 의견 등  
**방법** | 비대면(설문지): 거여1·2동&마천1·2동주민센터, 거여·마천 지역 아파트 입주자 대표회의(관리사무소) 및 주요 공공시설 내 설문지 비치 | 온라인: 송파구 홈페이지(공지사항), SNS(페이스북·블로그) 등  
**문의** 혁신도시기획과 02-2147-2160

## 마천역 '송파 스마트도서관 3호' 개관

365일 무인 도서 대출·반납이 가능한 스마트도서관을 마천역에서도 운영한다. 잠실나루역과 방이역에 이은 3호점이다. 인문, 역사, 소설 등 다양한 분야의 도서 500여 권을 보유하고 있다. 오전 5시부터 자정까지 이용 가능하며, 송파구통합도서관 가입 회원이면 누구나 1인 최대 2권을 14일간 대출 후 반납할 수 있다.  
**문의** 교육협력과 02-2147-2360



## 꿈을 향한 배움이 멈추지 않도록 '송파 온라인 교육 지원 확대'



학생들이 학교나 학원에 갈 수 없어도 배움을 이어갈 수 있도록 '송파 온라인 교육 지원 사업'을 운영한다. 지난해 관내 영어 교육 전문 기업 (주)디쉐어와 손잡고 중·고등학생 115명에게 무료 영어 강의를 지원했다. 올해는 중위 소득 기준 및 수강 인원을 확대하는 등 지원 대상을 폭넓게 운영한다.

**기간** 2021년 4월~2022년 2월  
**대상** 중위 소득 120% 이하 중·고등학생 및 재수생 400명  
**내용** 무료 온라인 영어 강의

프로그램명	내용	신청 대상
내신닷컴	EBS 내신 강의	고3·재수생
단골	단어 암기 앱	중1·재수생
비스픽	기초 파닉스, 기초 회화	중1·재수생

**신청** 4월 30일까지 동주민센터 또는 복지정책과 신청  
**문의** 복지정책과 02-2147-3685

## ‘전국 최초’

### 송파형 مطم한 어린이 안전 지킴이

#### ① 안전이 최우선!

‘송파안전체험교육관 온라인 스튜디오’  
송파안전체험교육관이 전국 최초로 비대면  
안전 교육이 가능한 온라인 스튜디오를 갖췄다.  
이를 통해 온라인(ZOOM)으로 지진·화재 발생 시  
대피 방법, 교통안전 교육, 위생 안전 교육,  
선박 안전 교육 등 일상에 꼭 필요한 안전  
교육을 제공한다. 어린이와 어른 누구나  
이용 가능하며, 신청은 송파안전체험교육관  
홈페이지(www.isafeschool.com)에서  
할 수 있다.  
문의 송파안전체험교육관 02-406-5868

#### ② 시각지대 없애는

‘실시간 우회전 영상 알리미’  
송파구가 전국 최초로 학교 앞 교차로에  
‘실시간 우회전 영상 알리미’를 설치해  
큰 호응을 받았다. 영상 카메라와  
LED 패널을 활용해 실시간으로 횡단보도  
상황을 영상으로 보여준다. 운전자의  
주의 의무를 높이고, 우회전 시 생기는  
사각지대를 최소화해 교통사고 예방 효과가  
매우 높다.  
문의 교통과 02-2147-3120

#### ③ 사고 없는 스크램을 위한

‘송파형 스마트 교통안전지킴이’  
풍납초등학교 앞 무신호 교차로에 전국 최초로  
정보 통신 기술을 접목한 ‘송파형 스마트  
교통안전지킴이’를 설치한다.  
이 구역은 좁은 도로에 대형 화물  
차량 통행이 잦아 어린이  
안전사고에 대한 주의가 각별히  
필요했다. 스마트  
교통안전지킴이를  
통해 차량이  
진입하면 영상으로  
인식해 매립형  
경관등이 켜지고,  
전광판에는  
어린이와 운전자가  
볼 수 있도록 이모티콘과  
경고 문구가 표출된다.  
초지향성 스피커를 통해  
음성 안내도 가능하다.  
문의 교통과 02-2147-3130



## 행정 정보

### 풍납1동 자치회관 힐러닝(Healing+Learning) 프로그램 수강생 모집(2·3차)

**일시** 2차(5월 13일), 3차(5월 27일) 10:00~12:00  
**대상** 회차당 20명 선착순 모집(송파구민 우선)  
**내용** 테라리움 만들기 원데이 클래스(실시간 화상 프로그램)  
**신청** 2차(5월 3~4일)/3차(5월 17~18일) 풍납1동주민센터 방문 접수  
**수강료** 회차당 2000원(재료비 별도)  
**문의** 풍납1동주민센터 02-2147-4006

### 5월 5일(어린이날), 5월 19일(부처님오신날) 쓰레기 수거업체 휴무

**대상** 송파구 전 지역  
**내용** 5월 4일(화), 5월 18일(화) 종량제 봉투·음식물·  
재활용품·대형 폐기물 배출 금지  
※공동주택 재활용품 수거 일정은 각 관리사무소에 문의  
**문의** 자원순환과 02-2147-2840

### 2021년 5월 종합소득세·개인지방소득세 신고 납부

**기간** 2021년 5월 1~31일  
**대상** 2020년 귀속 종합소득세·개인지방소득세 확정 신고자  
**신고 방법**  
①전자 신고: 종합소득세(홈택스) 신고 후,  
개인지방소득세(위택스) 연계 신고  
②방문 신고: 모두채움 대상자 중 만 65세 이상 노령자 및  
장애인에 한해 신고 지원  
※송파구 도움 창구: 송파구청 6층 체육관  
**납부 방법** 인터넷 또는 모바일(홈택스·위택스), 은행,  
ARS(1599-3900)  
**문의** 세무2과 02-2147-2610

### 5월 통장 모집

동명	대상 통	접수 기간	문의처
풍납1동	6통	5월 24일~6월 4일	02-2147-4008
오금동	1·25통	5월 4~14일	02-2147-4295
석촌동	5·34·39통	4월 26일~5월 7일	02-2147-4367
문정2동	6통	5월 10~21일	02-2147-4551
정지동	17통	5월 17~26일	02-2147-4576
위례동	1통	5월 3~17일	02-2147-4954

※자세한 사항은 해당 동주민센터로 문의

### 도시가스 요금 납부 유예(4차) 신청

**일시** 4월 12일(월)~6월 30일(수)  
**대상** 소상공인 및 주택용 요금 경감 가구(사회적 배려 대상자)  
**내용** 3개월분(2021년 4~6월 청구서) 요금 납부 기한 각 3개월 연장  
**신청** 코원에너지서비스 콜센터(1599-3366), 홈페이지 신청

### 2021년 상반기 환경개선부담금 체납분 납부

**납부 기간**  
5월 16일(일)~31일(월)  
**부과 대상**  
경유를 연료로 사용하는  
자동차 소유자(저공해 조치  
자동차 면제)  
※시설물 부과는 2016년부터  
폐지되었으나, 2015년까지  
부과한 체납분은 납부해야 함  
**납부 방법**  
고지서 납부 및 인터넷  
홈페이지(etax.seoul.go.kr)  
**문의**  
환경과 02-2147-3291

### 2021년 일반 주택 음식물 쓰레기 RFID 종량기 설치 지원

**대상**  
관내 2017년 1월 4일 이전  
준공한 일반 주택  
**지원 대상**  
100대  
**신청**  
동주민센터 방문  
**문의**  
자원순환과 02-2147-2840

### 자치분권대학 2021 서울 송파캠퍼스 개설 및 수강생 모집

**교육 기간**  
5월 24일(월)~7월 2일(금)  
**교육 방법**  
온라인 유튜브 시청  
**대상**  
지방자치에 관심 있는  
송파구민 누구나  
**교육 내용**  
지방자치 30주년 특별교육과정  
‘이제, 다시, 자치분권’  
**접수 기간**  
4월 21일(수)~5월 14일(금)  
**문의**  
기획예산과 02-2147-2428

## 달라지는 도로교통법 알아두세요!

**적용 시기** 5월 13일부터

### 주요 내용

- 개인형 이동 장치(전동 킥보드, 전동 이륜평행차, 전기자전거) 이용 안전 강화로 운전면허(원동기 면허 이상)를 취득한 사람만 운행하도록 개정
- 인명 보호 장구 미착용, 승차 정원 초과, 어린이를 운전하게 한 보호자 과태료 부과 등 처벌 강화



구분		현행	개정 후
적용 시기		2020년 12월 10일~2021년 5월 12일	5월 13일부터
이용자	나이 제한	13세 이상	18세 이상 (원동기 면허 소지자 16세 이상)
	면허 제한	면허 불필요	면허(원동기 면허 포함) 필요
제재 조치	승차 정원 초과	-	20만 원 이하의 벌금 또는 과료
	약물, 질병 운전 시	-	20만 원 이하의 벌금 또는 과료
	야간 전조등, 미등 미점등 시	-	20만 원 이하의 벌금 또는 과료
	인명 보호 장구(헬멧 등) 미착용 시	-	20만 원 이하의 과태료
	어린이(13세 미만) 운전 시	-	보호자에게 20만 원 이하의 과태료

## 1인 1텃밭 가꾸기 '상자텃밭' 신청하세요!

**신청 기간** 5월 11일(화) 09:00~7월 30일(금) 18:00

※공고일 기준 송파구민만 신청 가능

**신청 방법** 송파구 홈페이지(www.songpa.go.kr)에서 온라인 신청  
※서울농부포털(cityfarmer.seoul.go.kr) 개인 회원 가입 필수

**공급 수량** 상자텃밭·혼합토·씨앗 총 1065세트(신청 주소로 배송)  
※개인 2세트, 단체 5세트까지 신청 가능

**비용** 1세트당 8000원

**문의** 지역경제과 02-2147-2516

## 5월 구민 정보화교육 수강 안내

**기간** 5월 3일(월)~31일(월)

**대상** 송파구민 누구나

**내용** 스마트폰 기초, 한글 기초, 엑셀 활용 등 23개 과정

**방법** 실시간 온라인 교육(유튜브 활용), 일대일 디지털 상담

**신청** 별도 신청 없이 무료 수강

※일대일 디지털 상담은 사전 예약 필요, 자세한 사항은 구민

정보화교육 커뮤니티(cafe.naver.com/itsongpa) 참조

**문의** 정보화교육 헬프데스크 1577-2066

## 우체국 보관 우편물 교부 시간 조정

**시행일** 6월 1일(화)

현재	변경
평일 09:00~19:00 토요일 09:00~13:00	평일 근무시간 09:00~18:00 ※토·일요일과 공휴일 휴무(교부 없음)

**문의** 서울송파우체국 민원실 02-405-8778~8780

## 거주자우선주차면 공유하고 수익의 50% 가져가세요

**대상** 송파구 거주자우선주차구획 배정자

**내용** IoT 공유 주차 서비스 신청자 모집

- 주차 구획을 이용하지 않는 시간에 다른 사람에게 공유하여 수익 창출
- 발생하는 수익의 50%를 공유자에게 제공
- 거주자우선주차구획 내 IoT 센서를 설치해 실시간 주차 정보 확인, 부정 주차 방지

**신청 상담** 전화(파킹프렌즈 CS센터 1661-5806), 카카오톡 일대일 상담(파킹프렌즈 플러스친구)

**문의** 주차관리과 02-2147-3202

## 어린이보호구역 내 불법 주차차 범칙금·과태료 상향

도로교통법 시행령 개정으로 2021년 5월 11일부터 어린이보호구역 내 주차차 위반 범칙금·과태료가 기존 일반 도로의 2배에서 3배로 상향됩니다.

일반 도로	어린이보호구역	
4만 원	(현행) 8만 원	(개정) 12만 원

**문의** 주차관리과 02-2147-3192

## 2021년 서울특별시 배란다형 태양광 미니발전소 설치 신청

**신청 기간** 11월 30일까지  
(선착순, 예산 소진 시 종료)

### 설치 신청 방법(택 1)

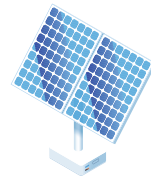
- 온라인 사이트(www.sunnyseoul.com)
- 태양광 콜센터 또는 개별 보급 업체 전화

※보급 업체 제품 정보, 보조금 등 자세한 정보는 온라인 사이트 참고

※2020년 신규 설치분부터 5년 이내에

설비 철거 시 보조금 환수 발생

**문의** 태양광 콜센터 1566-0494



## 어르신 정보

### 2021년 시니어 인턴십 참여 기업 모집

**기간** 11월까지

**대상** 만 60세 이상 근로자를 고용할 의사가 있는 4대 보험 가입 사업장

**내용** 9개월 이상 인턴 고용 계약 체결 시 기업에 6개월간 매월 최대 37만 원 지원

**문의** 송파시니어클럽 컨설팅센터 02-423-6633

## 구직 역량 강화 프로그램 스마트폰 교육 참여자 모집

### 일시

5월 7일(금)~6월 4일(금)  
매주 금요일 15:00~16:00

### 대상

만 55세 이상 취업 희망 구직자

### 장소

송파노인종합복지관 4층 다목적실

### 내용

스마트폰 활용 교육(문자 작성법, 인터넷 검색, 모바일 팩스 보내기 등)

### 신청

선착순 접수

### 문의

송파노인종합복지관  
02-2203-9427

## 어버이날 기념 온라인 행사 '어버이 은혜, 감사합니다!'

### 일시

5월 7일(금) 11:00~11:30

### 대상

복지관 이용 어르신, 노인 일자리 참여 어르신 및 지역 주민

### 이용 방법

송파노인종합복지관 카카오톡 채널 가입 후 누구나 시청 가능

### 내용

어버이날 기념 온라인 기념식(인사말, 축하 및 효자·효녀 시상 등)

### 문의

송파노인종합복지관  
02-2203-9400

## 시니어 프로보노와 참여 기업 모집

기간 5~8월

대상

- 참여 기업: 전문가의 도움을 필요로 하는 (예비) 사회적 기업, 사회적 협동조합 기관, 중소기업 등
- 참여자: 경력과 실무 능력을 갖춘 50세 이상 시니어 중 전문 경험과 역량으로 사회 공헌 활동을 희망하는 자

내용 경영, 홍보, 재무회계, 인사·노무 등 전문 인력 지원

방법 신청서 작성 후

이메일(ccsongpa@ccsongpa.or.kr) 접수

문의 송파시니어컨설팅센터 02-423-6633



## 교육 정보

### 송파샘 미래교육센터 프로그램

대상 초등~중학생, 성인

내용 4차 산업/미디어/송파샘 시 코딩 스쿨 등

접수 매월 넷째 주 월요일 09:00부터 송파샘 교육포털 (songpa.go.kr/sssem) 온라인 선착순 모집

운영 기간 강좌별 일정에 따라 상이 ※코로나19 상황에 따라 변동 가능

수강료 학생 무료, 성인 유료

문의 각 센터별 연락처는 송파샘 교육포털 참고

### 송파진로직업체험지원센터 5월 프로그램

대상 관내 초등 3학년~고등 3학년(프로그램별로 상이)

장소 비대면 영상 콘텐츠

내용 랜선 진로 상담, 학과 계열 선정 및 유형별 학습 진단 검사, 꿈마루 온라인 진로공틀이(진로 직업 체험), 송파구 VR 현장 투어

신청 4월 20일(화)부터 송파샘 교육포털(songpa.go.kr/sssem) 선착순 20명 모집

문의 송파진로직업체험지원센터 02-6713-2394~6

※프로그램 일정, 내용 등 자세한 내용은 홈페이지 참고

### 송파여성경력이음센터

#### 제10기 취·창업 관련 교육 프로그램 학습자 모집

대상 취·창업을 희망하는 여성

내용 공간 정리 전문가 양성, 미디어 리터러시 지도자 양성, 정리 수납 전문가로 취업하기, 인터넷 쇼핑몰 사진 제작, 그림 패턴 디자인 창업 과정, 해외 구매 대행 온라인 쇼핑몰 창업 등

※상세 교육과정, 일정, 수강료 등은 송파여성경력이음센터 홈페이지 참고

교육 기간 5월 10일(월)~7월 30일(금)

신청 기간 4월 21일(수)~5월 4일(화) 09:30~23:30

신청 방법 송파여성경력이음센터(www.songpacareer.or.kr)

홈페이지에서 선착순 신청

문의 송파여성경력이음센터 02-2203-2525

### 송파샘 sssem 홈스쿨링

대상 초등 4학년~고등 2학년

접수 기간 4월 30일(금)~5월 7일(금)

내용 관내 대학생과 연계한 일대일 온라인 학습 관리 멘토링 ※자세한 내용은 송파샘 교육포털 참고

신청 방법 송파샘 교육포털(songpa.go.kr/sssem)

문의 교육협력과 02-2147-2381

### 송파샘 sssem 2022학년도 대학 입시 설명회(2차)

일시 5월 28일(금) 14:00

내용 수시 지원을 위한 전략적 대응 방안 분석

강사 최승해, 강성한(팟캐스트 '입시왕')

방법 송파샘 유튜브 채널 ※신청 없이 실시간 시청 가능

문의 교육협력과 02-2147-2381



## 돌봄·보육 정보

### 육아종합지원센터 놀이체험실(무료)

대상 송파구 거주 미취학 영·유아 및 보호자

이용 시간 화~토요일 10:00~17:00

※코로나19로 회차별 예약제로 운영

장소 송파어린이문화회관 1층(중대로 235)

이용 방법 ①홈페이지 예약

②현장 접수(온라인 예약자 우선)

문의 놀이체험실(오금점) 02-449-0533

### 장난감 배송·수거 서비스

대상 송파구 거주 미취학 자녀 양육 가정 중

장난감도서관 회원

이용 시간 화·수·목·금요일(지역별 운영)

요금 1회 2500원(수거는 무료)/연회비 1만 원

이용 방법 배달 회차 등 홈페이지(www.spacc.or.kr) 참고

문의 송파구 장난감 배송·수거 서비스 070-4298-6452

### 장난감도서관 이용하세요!

대상 송파구민 또는 관내 직장인으로서

미취학 아동의 직계가족

이용 시간 화~토요일 09:30~17:30

※코로나19로 회차별 예약제로 운영

요금 대여료 무료/연회비 1만 원

장소 송파어린이문화회관 3층(중대로 235)

이용 방법 홈페이지 회원 가입 후 장난감도서관 방문해

회원카드 발급

문의 장난감도서관(오금점) 070-4298-6447

장난감도서관(위례점) 070-5224-0357



## 건강 정보



문의

보건소 의약과 02-2147-3491~2

### 영양플러스

#### 신규 대상자 모집

대상

관내 거주 중위 소득 80% 이하 가구의 임신부 및 66개월 미만 영·유아 중 한 가지 이상의 영양 위험 요인(저신장, 저체중, 빈혈) 보유자

지원 내용

매월 영양 교육 및 주기적인 영양 평가, 대상자별 맞춤 식품 패키지 제공

방법

유선 접수

문의

송파구 보건소 미래건강정책과 02-2147-4889·4852·4853

### 가정에서 사용하지 않는 의약품 폐기 방법

- 가정 내 사용 기한이 지나거나 용도를 알 수 없는 약은 가까운 약국 및 송파구 보건소에서 상시 수거합니다.
- 배출 시 용기는 최대한 분리하고 내용물만 배출해주세요.
- 개인 정보가 유출되지 않도록 약봉지 등을 제거한 후 배출하세요.

문의

보건소 의약과 02-2147-3531



## 일자리 정보

### 송파구 기업 지원 제도

#### 맞춤형 입찰정보시스템 운영(상시)

**대상** 송파구에서 사무소 또는 공장을 운영 중인 기업  
**내용**

- '맞춤형 입찰정보' 홈페이지(songpa.bidpage.co.kr)에서 전국 입찰정보 무상 제공
- 사업체 업종과 관심 분야에 맞는 맞춤 입찰정보 제공
- 입찰 전문가를 통한 입찰정보 및 기초 교육 무상 실시
- 입찰 관련 전문 상담가의 실시간 콜센터 운영

**문의** 일자리정책담당관 02-2147-4919

#### 마을경영지도사 운영

**기간** 매주 금요일 14:00~17:00

※코로나19 상황에 따라 변동 가능

**대상** 관내 중소·벤처기업, 소상공인, 창업·자영업자 등  
**장소** 문정비즈밸리 일자리허브센터

#### 내용

- 국가 공인 경영지도사가 경영 애로 사항 해결
- 인사·노무, 재무, 마케팅 등 맞춤형 상담
- 수출 배우처, 현장 클리닉 등 정부 정책 연계

**접수방법** 방문, 전자우편(clarakim@songpa.go.kr)  
※사전 예약 필요

**문의** 일자리정책담당관 02-2147-4919

#### 중소기업, 소상공인 교육 및 경영 지원(상시)

**대상** 중소기업, 소상공인

**장소** 중소기업정보관(올림픽로 8)

#### 내용

- 세무, 회계, 노무, 경영, 마케팅 등 직무 교육
- 기업 경영 관련 분야별 전문가 무료 상담 서비스
- 송파구 최고경영자연구과정 및 CEO 포럼
- 예비 창업자를 위한 소자본 창업 아카데미

**문의** 송파구상공회 02-412-3830

#### 당신의 부캐는 무엇입니까?

#### 송파구 '각종위원회 청년위원 배정제' 참여 청년 모집

**기간** 송파구 각종위원회 청년위원

15% 이상 배정 시까지

**대상** 1939 청년(만 19세에서 39세까지)

**내용** 송파구 110개 위원회 중 희망 위원회 위원으로 활동 추천

**신청** 이메일(songpa1939@gmail.com), 홈페이지(songpa1939.modoo.at) 선착순 접수

**혜택** 구정 참여 기회 제공, 우수 활동자 표창 등

**문의** 일자리정책담당관 02-2147-4909



#### 플랫폼·프리랜서 노동자

#### 세무 상담·종합소득세 신고 지원 사업

**지원기간** 4월 19일(월)~5월 28일(금)

**대상** 플랫폼·프리랜서 노동자

**내용** 세무 상담, 종합소득세 신고 지원, 재무 관련 온라인 교육

**문의** 동남권 서울특별시 노동자종합지원센터 02-408-5255

#### 요양보호사 양성 과정 교육생 모집

**모집 인원** 30명

**대상** 요양보호사 취업을 희망하는 만 40~69세

송파구민(1952년 1월 1일~1981년 12월 31일 출생자)

**기간** 5월 3일(월)~14일(금)

**접수 방법** 송파일자리센터 방문(송파구청 별관 1층)

**교육 기간** 6월 21일(월)~7월 30일(금)

**교육 장소** 송파여성인력개발센터 부설 요양보호사교육원  
(가락시장역 3번 출구 도보 5분)

**교육비** 전액 무료

**문의** 송파일자리센터 02-2147-3680~4

#### 내 직무 적성 찾기 MBTI·직업 선호도 검사

**대상** 취업 희망자 누구나 ※사전 신청 필수

**장소** 송파일자리통합지원센터

**내용** 167지 성격 유형 및 직업적 흥미 탐색을 통한 직업 적합성 분석·상담

**신청 문의** 일자리정책담당관 02-2147-4926

#### 문정비즈밸리 일자리허브센터

#### 직무 중심 멘토링 프로그램

**기간** 5월 12일~11월 30일 매주 2·3·4번째 수요일 17:00~19:00

**대상** 청년 취업 준비생 누구나

**방법** 온라인으로 진행

#### 내용

• 5월 12일(수): 금융 산업 종사자 현직자 멘토링

• 5월 26일(수): 서비스 기획 현직자 멘토링

**신청** 마이오에듀 홈페이지(www.myown.kr/edu)

**문의** 문정비즈밸리 일자리허브센터 02-2054-8260

#### 송파취업사관학교 '송사관' 참여자 모집

**교육 기간** 5월 4일(화)~18일(화) 매주 화요일 14:00~16:00

**대상** 청년 구직자 누구나

**장소** 송파일자리통합지원센터(비대면 온라인)

**내용** 국내외 우수 기업 현직자에게 듣는 생생한 직무 토크

**신청** 전화, 온라인 접수(주소창에 'bit.ly/송사관2021' 입력)

**문의** 루키즈 캠퍼스 02-2088-6646

일자리정책담당관 02-2147-4926

#### 송파 '잡(Job)스타트' 참여자 모집

#### 교육 기간

5월 26일(수) 14:00~16:00

#### 대상

청년 구직자 누구나

#### 장소

송파일자리통합지원센터  
(비대면 온라인)

#### 내용

채용 시장의 변화와 현황, 입사 지원서 작성 요령, 비대면 면접 준비(시 면접, 화상 면접 등), 랜선 라이프 취업 정보 얻기와 활용하기 등

#### 신청

전화, 온라인 접수(주소창에 'bit.ly/송파취업교육' 입력)

#### 문의

일자리정책담당관  
02-2147-4926



## 복지 정보



#### 송파구자원봉사센터 찾아가는 자원봉사 출장 교육(상시)

#### 대상

자원봉사 교육이 필요한 단체 및 기관

#### 장소

교육 신청 기관 등(강사 파견)

#### 내용

자원봉사 기본 교육, 전문 교육 등

#### 문의

송파구자원봉사센터  
02-2202-1365

#### 자원봉사 신청

www.1365.go.kr → 봉사 참여 → 지역, 분야 등 설정 → 검색 (봉사 활동 신청, 확인서 발급 등 다양한 기능 제공)





## 공공의료 강화를 위해 서울시가 우수한 의료인재를 찾습니다!



서울시가 공공의료기관에서 함께 일할 의사를 모집한다. 코로나 장기화와 인구 고령화 등으로 공공의료 수요가 갈수록 증가하는 가운데, 공공의료를 강화하고 우수 인력을 선제적으로 확보하기 위해 새로운 채용방식과 보수체계를 수립했다.

올해 첫 정규채용으로오는 수요조사를 통해 공공의사 26명을 신규 채용한다. 시립병원 등 9개 기관 11개 분야 공공의사 26명(전문의 17명, 일반의 8명, 한의사 1명)을 모집한다. 응시자는 희망하는 기관을 지정해 응시할 수 있으며, 최종 선발된 의사들은 6~7월부터 근무를 시작한다.



공공의료기관 의사부족 문제는 신속한 감염병 대응과 양질의 공공의료 서비스 제공과 직결된다. 그러나 공공의료기관은 민간에 비해 보수가 낮고 채용시기의 예측 가능성도 떨어진다는 점 등 때문에 의사들의 관심이 상대적으로 낮은 것이 현실이다. 최근 3년 간 서울시 공공의료기관 의사 결원율은 11%, 올해 현재 결원율은 12.6%(정원 348명, 결원 44명)로 만성적인 인력부족에 시달리고 있다.

올해 공공의사 채용방식은 의료기관별 수시채용에서 연 2회(상·하반기) 정기 채용으로 전환되었다. 기존에 각 의료기관별로 결원이 발생하면 수시 채용하던 방식에서 서울시 인재개발원에서 정기적으로 일괄 채용하는 방식으로 전환하여 응시자들이 채용 일정을 미리 예측하고 사전에 준비할 수 있도록 한다.

보수도 올해 신규채용부터 최대 40% 인상(최대 1억4,500만 원)해 현실화한다. 기존보다 6백만 원~5천5백만 원씩 인상되고, 연봉 책정도 진료 과목과 상관없이 근속연수를 기준으로 하던 방식에서 진료 과목별, 경력별로 차등 적용된다. 전문의 연봉은 진료과목에 따라 1억1천만 원~1억4천5백만 원, 일반의 연봉은 7천7백만 원~1억2백만 원이다.

### ※ 진료과목별 의사 연봉 가이드라인

- (특수 진료분야) 영상의학과 전문의 1억2,100만 원~1억4,500만 원
- (중점 진료분야) 신경과, 정신의학과 전문의 등 1억200만 원~1억3,300만 원
- (일반 진료분야) 일반의, 당직의 7,700만 원~1억200만 원

### ※ 근무예정기관(인원):

서북병원(8), 어린이병원(4), 은평병원(6), 강북구 보건소(1), 마포구 보건소(1), 영등포구 보건소(3), 동작구 보건소(1), 서대문구 보건소(1), 소방재난본부(1)

### ※ 임용분야(인원):

구급지도과(1), 결핵과(1), 재활의학과(3), 감염내과(1), 신경과(2), 정신건강의학과(8), 영상의학과(2), 일반의(4), 당직의(2), 한의사(1), 서대문구 보건소 의약과장(1)

응시원서는 4월26일(월)~28일(수) 서울시 인재개발원에 우편(등기)으로 접수하면 된다. 자세한 내용은 서울시청 및 서울시 인재개발원 홈페이지(<https://hrd.seoul.go.kr>)서울시 인터넷원서접수센터(<https://gosi.seoul.go.kr>), 의사 전용 커뮤니티 메디게이트([www.medigate.net](http://www.medigate.net))에 게시된 공고문을 확인하면 된다.

공고	4.12.(월)~4.25.(일)
접수	4.26.(월)~4.28.(수)
주소	서울특별시 서초구 남부순환로 340길 58 서울특별시 인재개발원 경력채용팀(우 : 06756)
근무	2021. 6~7월 부터



한편, 서울시는 '공공의료'에 대한 의료진과 시민들의 이해를 돕기 위해 공공의료 현장에서 활동하고 있는 의료진의 인터뷰를 통해 공공의료인의 실제 근무환경을 소개하는 영상을 제작했다. 서울시·인재개발원 홈페이지와 서울시 유튜브를 통해 공개한다. 유튜브에서 '서울시 공공의료기관 의사'를 검색하면 된다.

● 문의 서울시 다산콜센터 ☎02-120

I-SEOUL U  
너와 나의 서울

# 4월 75세 이상 / 5,6월 65~74세

# 코로나19 예방접종!

75세 이상 동주민센터 방문 신청 65~74세 위탁의료기관 전화·방문 신청 등

문의 02-120 / 서울시 홈페이지

## 감사의 마음을 전하는 어버이날



강가은(중대초등학교 3학년)



강지아(잠선초등학교 2학년)



김윤서(잠선초등학교 1학년)



남은우(풍성초등학교 4학년)

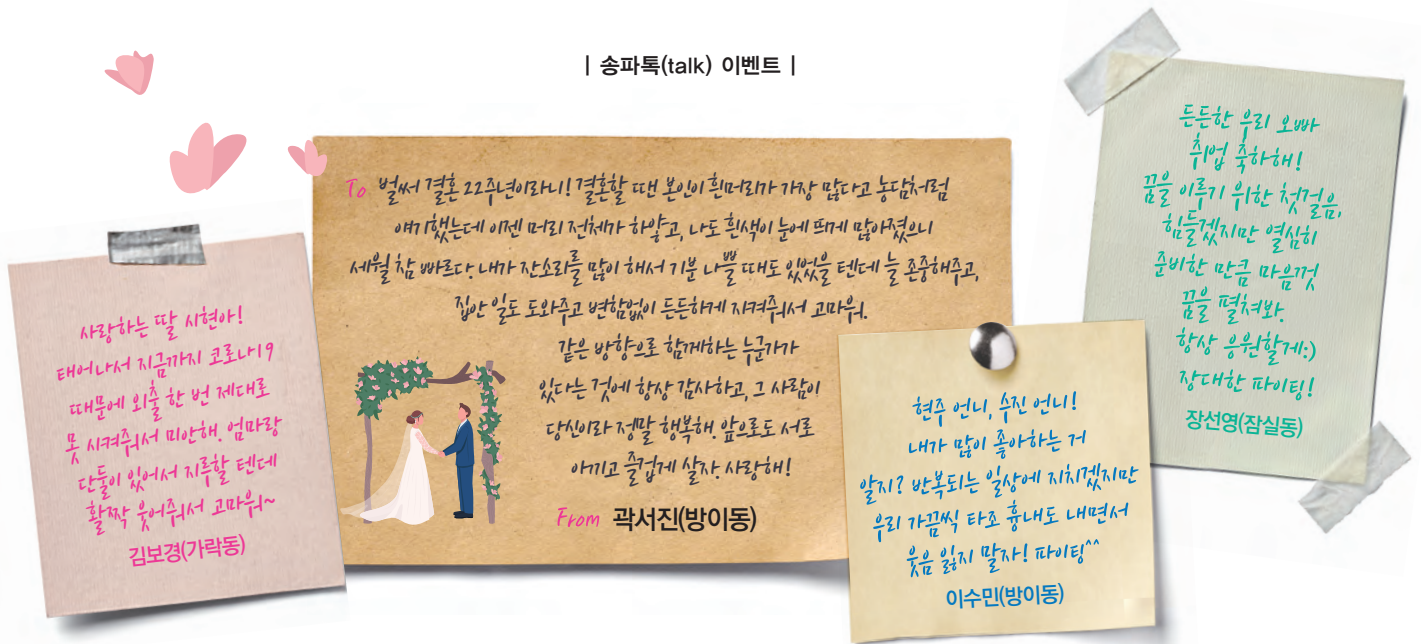


이도연(오금초등학교 1학년)



박진(리아유치원)

## | 송파톡(talk) 이벤트 |



### 송파톡(talk) 이벤트! <송파소식>이 여러분의 메신저가 되어드립니다

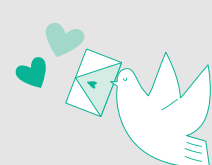
**| 응모 내용** 축하, 감사, 안부 또는 사과의 내용 등 소식지를 통해 전하고 싶은 메시지(100자 이내)

**| 응모 자격** 송파구민 누구나 **| 응모 기간** 5월 10일까지

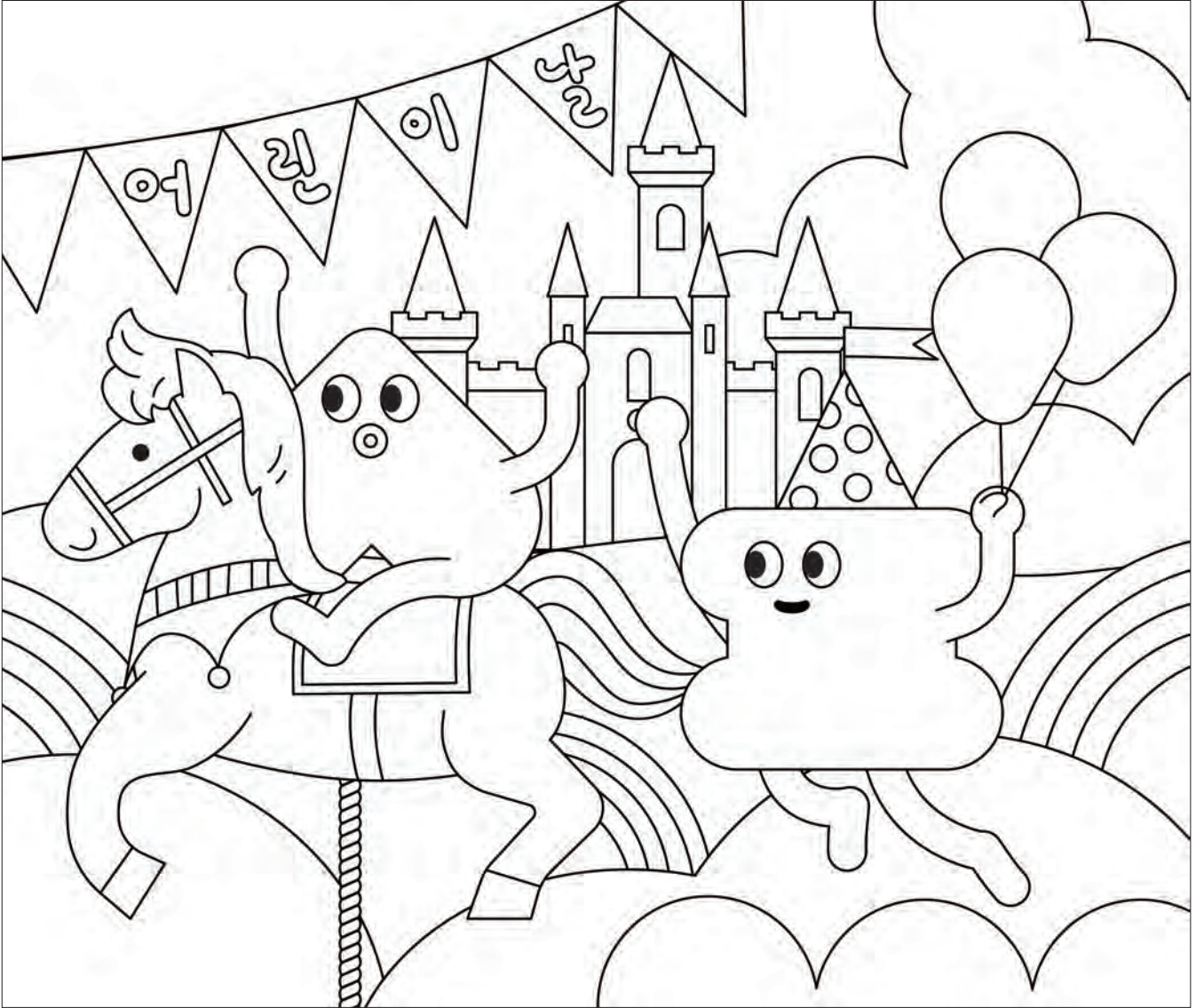
**| 접수처** 메일(hongbo@songpa.go.kr)로 제출(제출 시 이름, 주소, 연락처 기재 필수)

※ 선정된 내용은 해당 지면에 게재합니다. ※ 채택된 분께는 소정의 상품을 드립니다.

※ 채택된 내용은 송파구에서 SNS 등 홍보용으로 활용할 수 있으며, 게재된 내용에 대한 저작권 문제 발생 시 응모자에게 책임이 있습니다.



# 야호! 즐겁고 신나는 어린이날



## 그림 이벤트를 공모합니다

| 응모 내용 | 그림을 예쁘게 색칠한 후 사진을 찍어 보내주세요. **500KB 이상이어야 지면에 실을 수 있습니다.**

| 응모 자격 | 송파구에 사는 유아와 초등학생 | **응모 기간** 5월 10일까지

| 접수처 | 메일(hongbo@songpa.go.kr)로 응모(제출 시 제목, 사연, 이름, 주소, 연락처 기재 필수)

※매월 주제가 변경되며, 선정된 작품은 해당 지면에 게재합니다. ※채택된 독자분께는 소정의 상품을 드립니다.

※채택된 사진은 송파구에서 SNS 등 홍보용으로 활용할 수 있으며, 게재된 사진에 대한 저작권 문제 발생 시 응모자에게 책임이 있습니다.



## COVER STORY

### 송파관광정보센터와 함께 하는 여행

송파구에는 잠실관광특구를 비롯해  
사계절 다채로운 풍경을 보여주는  
송파둘레길과 한성백제의 유적지까지  
관광자원이 풍부하다. 석촌호수에  
위치한 송파관광정보센터에서  
송파 여행에 관한 다양한 정보도 얻고  
재밌는 체험도 즐겨보자.



#### 송파구 캐릭터 '송송·파파'

**송송** 행복의 중심과 따뜻함을 나타내는 하트로 송파구민의 행복한 삶을 상징한다.

**파파** 내일을 여는 문이자 다양함을 이어주는 다리로 사람과 문화, 가치를 연결하는 도시를 상징한다.



“  
<송파소식>  
앱으로  
만나세요.  
”