

송파소식

2021.02 | VOL. 572

스페셜 테마

청년들이여, 당신을 응원합니다!

어르신 소식

홀로 계신 어르신도 걱정 마세요

송파 이슈

2021 새해 달라지는 제도



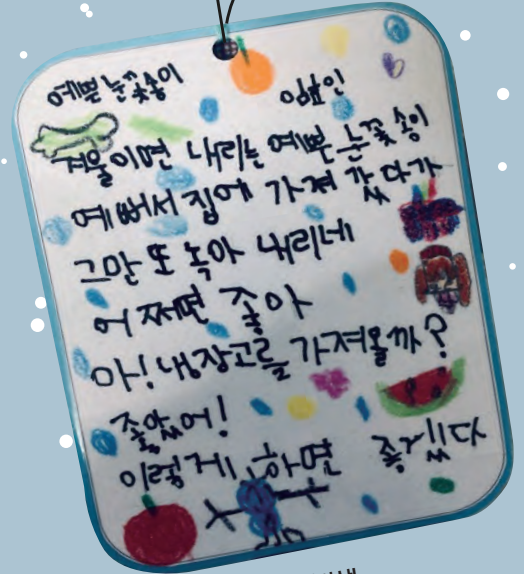
눈 오는 날

이명숙(가락동)

휴일 낮에 눈이 내린다.
 눈이 하얗게 내리자 아이들이 엄마가 아닌 아빠와 눈 내린 놀이터에 나왔다.
 여자아이 남자아이 모자 쓰고, 장갑 끼고, 마스크 쓰고..
 눈이 반가운지 여자아이들은 내리는 눈을 잡으려 쫓아다니고,
 남자아이들은 눈사람을 만든다.
 내린 눈이 많지 않아 축구공만 한 눈덩이를 굴리고 다닌다.
 아빠들은 눈을 뭉쳐서 아이들과 던지며 논다.
 놀이터는 아이들의 눈맛이로 떠들썩하다.

눈이 벚꽃나무 마른 가지에도 내렸다.
 벚꽃나무는 이른 봄에 꽃봉오리가 나오고 꽃이 피면 분홍 꽃이 고운데,
 꽃이 시들면 꽃잎이 봄바람에 팔랑팔랑 예쁘게 내린다.
 여름 내내 푸른 잎이 보는 이를 시원하게 하고
 가을 되면 노랑 빨강 낙엽 되어 곱게 있다가
 서리 내리면 단풍잎이 고운 색깔로 내려 쌓인다.
 나는 공원 의자에 앉아 오래 못 본 이들에게 단풍 편지를 쓴다.
 '사랑하오' '보고 싶소'
 그 마른 나뭇가지에 눈꽃까지 피어 예쁘다.

내리던 눈이 조금 더 내렸으면
 저 남자아이의 눈덩이가 눈사람이 되었을 텐데,
 아이는 커지지 않는 눈덩이를 계속 굴린다.



아차상!
 어린이가 보내온 귀여운 동시(童詩)
 예쁜 눈꽃송이 | 임효인(방이동)



해당 지면은 송파구민에게 드립니다. 송파구민의 글로 <송파소식>이 보다 풍요로워지면 좋겠습니다. 많은 참여로 지면을 빛내주세요.

매월 송파 문예를 공모합니다

| 모집 부문 시, 에세이 등 순수 창작품 | 원고 분량 A4 1/2매 분량 | 응모 자격 송파구민 | 3월호 주제 입학식
 | 응모 기간 매월 10일까지 | 접수처 메일 hongbo@songpa.go.kr(제출 시 이름, 주소, 연락처 기재 필수)

※매월 한 편의 작품을 선정해 <송파소식>에 게재합니다. ※채택된 분께는 소정의 상품을 드립니다.

※채택된 원고는 송파구에서 SNS 등 홍보용으로 활용할 수 있으며, 게재된 원고에 대한 저작권 문제 발생 시 응모자에게 책임이 있습니다.

CONTENTS

목차 | VOL.572 | 2021.02

SPECIAL THEME 스페셜 테마

- 04 송파, 도시의 발견
청년들이여, 당신을 응원합니다
청년의 꿈을 키우는 송파

PEOPLE & LIFE 피플&라이프

- 08 송파쌤 이달의 인물도서
사람의 마음을 캐는 '마인드 마이너', 빅데이터 전문가 송길영
- 10 빛나는 송파인
송파산대놀이 보유자 함완식
- 12 어르신 소식
첨단 기술 활용한 스마트 안전 시스템
- 14 여가 생활
장지공원 유아숲체험원
- 16 지금 이 영화
〈원더우먼 1984〉
- 17 문화 캘린더
- 18 명절 음식
집에서 즐기는 떡케이크

REPORT NOW 리포트 나누

- 19 송파 이슈
〈한 살 더 먹는 송파, 2021 새해 달라지는 제도〉
e-Book으로 확인하세요!
- 20 송파쌤 소식
메리츠 대표 존 리 초청 강연회&미래교육센터 7·8관 개관
- 22 송파구의회
- 24 명예기자 코너
- 26 송파구 게시판
- 30 2021 희망온돌 따뜻한 겨울나기
- 31 코로나19 이슈
- 32 서울 이야기
- 33 〈송파소식〉 채널
- 34 포토 이벤트&그림 이벤트



장지공원 유아숲체험원

발행일 2021년 1월 25일 발행인 송파구청장 박성수 편집인 홍보담당관

전화 02-2147-2260 주소 송파구 올림픽로 326(신천동) 홈페이지 www.songpa.go.kr

〈송파소식〉의 저작권은 특별한 표시가 없는 한 송파구청에 있습니다. 어떠한 내용이라도 송파구청의 사전 동의 없이 무단으로 사용할 수 없습니다.

〈송파소식〉은 우편 구독으로 편리하게 만날 수 있습니다.



“〈송파소식〉,
앞으로
만나세요.”



청년들이여, 당신을 응원합니다! 청년의 꿈을 키우는 송파

'푸르른 봄'이란 의미의 청춘, 하지만 요즘 시대에는 치열하게 앞만 보고 달려야 하는 고단한 세대라는 느낌이 강하다.
사회에 적응하고 버티느라 "힘들다"는 말도 못 하고 100m 전력 질주하고 있다.
청년은 사회의 기둥이자 우리의 미래다. 이들이 실현 가능한 희망을 꿈꿀 수 있고, 도전을 망설이지 않으며,
자신의 목소리를 낼 수 있어야 사회가 발전한다.
송파는 청년층의 목소리를 귀담아듣고 반영하며, 우수한 인재를 돕기 위해 다양한 정책을 시행하고 있다.

청년의 목소리가 정책이 되다 송파청년네트워크

송파구는 청년층 인구가 약 22만 명으로, 서울시 1위를 차지한다. 그럼에도 여성, 영·유아, 노인 등에 비해 송파청년들이 상대적으로 소외되었던 점을 인식하고 청년의 목소리를 대변할 소통 창구인 송파청년네트워크를 만들었다. 송파구에 거주하거나 활동 중인 19세 이상 39세 이하 청년 40여 명으로 구성했다. 2019년 8월 첫 만남을 가진 후 그해 11월 송파청년대토론회, 2020년 6월 청년정책제안발표회와 11월 청년 랜선 포럼 등을 통해 청년들의 생생한 의견을 모았다. 일자리분과, 설자리분과, 놀·잘자리분과, 홍보분과로 나뉘 각 파트별로 필요한 정책을 세우고 제안한다. 이를 통해 다양한 정책을 구체화했으며, 실현을 눈앞에 두고 있다.



인터뷰

송파청년네트워크 위원장 한채원

“송파청년네트워크에서 위원장을 맡고 있습니다. 각종 애로 사항이나 정책 진행 상황을 모니터링하고 원활한 활동을 지원하고 있어요. 또한 서울청년정책네트워크와 연계 활동을 통해 송파구의 정책 홍보와 원활한 정책 수립을 위해 노력하고 있습니다. 가장 기억에 남는 것은 작년에 진행한 정책 수립 과정입니다. 정책 수립을 위해 여러 차례 토론회·회의·숙의 과정을 거쳤는데, 제안한 정책 중 일자리분과의 취·창업 멘토링 플랫폼(송풀), 설자리분과의 청년위원배당제, 놀·잘자리분과의 청년문화축제 ‘송파 포유페’ 개최, 홍보분과의 유튜브 홍보 채널 오픈이 올해 드디어 실현됩니다. 더 큰 보람으로 다가올 수 있도록 열심히 노력할 것입니다. 저는 ‘초블레스리’는 스타트업의 대표이기도 합니다. 2018년 청년창업사관학교(KOSME) 졸업 후 송파ICT청년창업지원센터 입주 모집에 선정되었습니다. 우리의 우수한 식품 문화인 발효 식초를 편리하게 섭취할 수 있도록 제조해 전 세계인이 즐기는 건강 음료로 확산하려는 목표를 갖고 있습니다. 다이어트를 통해 여성의 자존감을 회복하고, 특히 저소득층 여성과 경력 단절 여성 등의 사회적 활동과 지원을 위해 노력할 예정입니다. 저를 포함해 누구보다 치열하게 살아가는 이 시대 청년들을 위한 정책적 뒷받침이 이루어진다면 사회 구성원으로서 충분히 좋은 성과를 낼 것이라고 생각합니다. 각자의 위치에서 자리 잡아갈 수 있는 현실적 지원과 조력이 이루어지면 좋겠습니다.”





▶ 송파 청년 창업가를 위한 액셀러레이터 송파ICT청년창업지원센터

창업을 향해 달려가는 청년층이 많다. 이에 송파구는 청년 창업가를 지원하기 위해 2018년 12월부터 송파ICT청년창업지원센터를 운영한다. 센터는 경찰병원역 인근에 위치해 접근성이 좋을뿐더러 개방형 사무실과 회의실, 휴식 공간 등을 보유하고 있다. 같은 건물에는 한국방송통신전파진흥원, 고용노동부 동부지청, 기술보증기금 등이 자리해 편의성도 높다. 시기별로 이곳에 입주할 창업가와 기업을 모집한다. 방송, 정보·통신, 전파, 소프트웨어 등 ICT 및 기타 기술 특화를 활용한 분야의 아이디어를 가진 만 39세 이하의 기업가 또는 예비 창업가는 지원이 가능하다. 1인당 월 3만~5만 원가량의 비용만 내고 시설을 이용할 수 있다. 그뿐 아니라 문제 해결형 멘토링, 입주 기업 마케팅 및 뉴스 자료 배포, 협력 투자가 투자 연계 등의 프로그램을 제공한다. 지난 2년간 34개 기업이 입주해 매출 실적 40억 원, 일자리 창출 280여 명 등의 성과를 얻었다.

| 주소 송파구 중대로 135 서관 11층 | 문의 02-2142-1950



인터뷰

송파ICT청년창업지원센터 입주 스타트업

아이앤아이솔루션 대표 김양원

“아이앤아이솔루션은 기술 기반의 스타트업 회사입니다. 빅데이터를 활용해 식품 정보를 확인할 수 있고, 기록을 통해 누구나 쉽고 지속 가능한 영양 관리와 식단 솔루션을 제공하는 ‘벨라의식탁’ 서비스를 개발하고 있습니다. 작년 한 해에는 서비스에 대한 가능성을 다양하게 증명받았습니다. 그중에서도 가장 기억에 남는 일은 ‘송파 사회적경제 성공 모델 키움 프로젝트’에 참가한 것인데, 이를 통해 회사의 비전을 인정받고 성장할 수 있는 발판을 마련했습니다. 2019년 우연한 기회에 송파ICT청년창업지원센터를 알게 되어 서류 심사와 면접 심사를 통해 입주했습니다. 쾌적한 사무 공간, 저렴한 임대료, 전문 멘토를 통한 멘토링, ‘오아시스’라는 프로그램을 통한 스케일업, 네트워킹 등 이곳에 입주해 정말 많은 혜택을 받았습니다. 특히 초기 스타트업의 성장을 돕는 프로그램이 잘 갖춰져 있습니다. 6개월마다 입주 연장 심사를 받았는데, 데모데이를 통해 회사가 나아가야 할 방향성에 대해 점검하고, 다른 회사가 성장하는 모습을 보면서 인사이트를 얻기도 하며, 협업이나 도움이 필요한 부분을 서로 채울 수 있는 시간을 가졌습니다. 또한 ‘청년 인턴 지원 프로그램’을 통해 우수한 인재를 추천받고, 정규직으로 채용하는 기회도 얻었습니다. 창업 수요가 많은 만큼 지금과 같은 지원이 꾸준히 이루어지길 바랍니다.”





인터뷰

'노인의 삶에 예술로 공감하는 이야기집' 참여 작가 남정근

“제가 주로 하는 작업은 인체를 활용한 구상 조각입니다. 개인의 경험과 기억으로 시작해 확장된 영역, 즉 사회·역사적 맥락과 관계를 맺으면서 어떠한 상호 교환이 일어나는지를 주목하고 있습니다. 이러한 과정 속에 담긴 이야기를 수집해 조각으로 재탄생시키는 일을 합니다. 저는 이번 프로젝트에서 숲해설가 어르신 한 분과 같이 작업을 진행했습니다. 첫 만남부터 지속적으로 어르신을 인터뷰해 생애의 이야기를 수집하고, 이를 바탕으로 어르신의 생애를 다룬 자전적 조각을 만들었습니다. 전체적인 틀은 실제 사이즈의 전신 조각이지만, 자세히 들여다보면 어르신의 삶이 담겨 있는 텍스트나 사진 등이 콜라주 형식으로 표현되어 있습니다. 같이 프로젝트에 참여해주신 김정훈 어르신과 소중한 인연을 맺게 되어 너무 감사했습니다. 대부분의 작가가 작업할 수 있는 곳을 찾아 이곳저곳 떠돌아다닙니다. 이번 프로젝트는 제가 살고 있는 송파구에 기반을 두었기 때문에 개인적으로도 의미가 있고, 작업을 진행하는 과정에서도 좋은 시간이었습니다. 앞으로도 이런 기회가 더 많아졌으면 좋겠습니다. 예술가로서 송파구의 장점은 매우 많다고 생각합니다. 거주에 최적화된 환경과 더불어 올림픽공원을 중심으로 미술관과 각종 조형물이 적재적소에 배치되어 있어 이미 완성형이라고 생각해요. 이와 더불어 작은 이야기를 담은 소규모 전시가 송파구 내에서 많이 열렸으면 좋겠습니다.”



사진 제공: 외스튜디오

지역 청년 예술가의 이야기를 담다 송파문화재단 청춘관

'노인의 삶에 예술로 공감하는 이야기집'(주관: 선잠52(이야기청)) 프로젝트를 위해 송파 지역의 청년 예술가들이 만났다. 70세 이상의 노인과 예술가가 만나서 공감하는 과정을 통해 노인들의 삶·태도·이야기를 예술 작품으로 발현하고, 새로운 문화 콘텐츠를 창출하는 프로젝트였다. 수개월간 어르신들과 함께 고민해가며 만든 공연, 글, 음악, 영상, 조각, 퍼포먼스는 송파여성문화회관 3층 청춘관에서 선보였다. 할머니의 손 글씨를 기록한 강철 작가, 어르신들의 청춘이 담긴 <청춘다방>을 기획한 유은정&장효강 작가, 낭독극 <청춘음악일기>를 선보인 장은실&채수진 작가, 송파여성문화회관 내 시니어클럽에서 택배 일을 하는 어르신을 담은 채병연 작가 등 세대를 넘나든 다양한 결과물을 볼 수 있었다. 비록 코로나19로 인해 전시는 끝까지 열리지 못했지만, 2021년에는 새로운 기획으로 청년 예술가의 활동을 지원할 예정이다.

| 주소 송파구 백제고분로42길 5 송파여성문화회관 4층 | 문의 070-7770-3271



사람의 마음을 캐는 '마인드 마이너' 빅데이터 전문가 송길영

꾸준히 일하다 보니 사람의 마음을 이해하는 것이 얼마나 소중한지 알게 된 바이브컴퍼니 송길영 부사장은 아무도 가지 않은 길을 찬찬히 걸어왔다. 결과보다 과정이 즐거운 일이었기에 그는 오늘도 빅데이터라는 광산에서 사람의 마음을 캔다.

“

이 일이 세상에 없던 직업이다 보니 성과를 내기까지 지난한 시간을 견뎌야 했어요.
힘들어도 계속했지요. 이 일이 너무 좋았으니까요.

”

스스로를 마인드 마이너(Mind Miner)라고 정의하는데요, 어떤 일을 하나요?

저는 사람들이 남긴 흔적을 그러모아 마음을 캐는 마인드 마이너입니다. 제가 하는 일은 학문적으로 데이터 마이닝(data mining)이라고 부르는데요, 빅데이터라는 광산에서 사람의 마음 조각을 채굴한다는 뜻에서 마인드 마이너라는 단어로 제 일을 정의했어요. 늘 입는 셔츠 소매 끝에 마이닝 마인즈(mining minds)라고 새겨 시계를 볼 때마다 제가 어떤 일을 하고 있는지 되새깁니다.

빅데이터란 무엇이며, 어떻게 쓰이나요?

사람들이 일상적으로 SNS에 남긴 수많은 정보 속엔 의도와 생각이 들어 있어요. 빅데이터 전문가는 그를 기반으로 사람들이 원하는 제품을 만들거나 서비스를 제공하기 위해 정보를 분류, 분석, 해석하는 일을 합니다. 예를 들면 ‘혼밥’이 의미 있는 숫자로 등장한 것이 2013년인데요, 지난해는 혼술·혼영 등 ‘혼+섬싱’이 65개로 늘어났어요. 그런 변화를 외식업계에서 감지하면 매장에 1인용 테이블을 미리 늘릴 수 있겠죠. 이것이 빅데이터의 효용입니다.

빅데이터를 분석하고 해석하는 일을 하면서 언제 뿌듯한가요?

매일 놀라고, 뿌듯해요. 사람의 생각을 알게 되면 왜 그런 행동을 하는지 이해할 수 있거든요. 그런 의미에서 매일매일 몰랐던 사실을 알게 되는 기쁨이 아주 큼니다. 반면 이 일이 세상에 없던 직업이다 보니 성과를 내기까지 지난한 시간을 견뎌야 했어요. 힘들어도 계속했지요. 이 일이 너무 좋았으니까요.

빅데이터 전문가가 되려면 어떤 공부를 해야 하는지 궁금해할 학생들에게 조언 부탁드립니다.

막연히 ‘빅데이터 전문가가 되겠다’고 생각하지 말고 우선 내가 관심 있는 사회문제나 영역을 생각해보세요. 빅데이터 전문가도 수집하는지, 가공하는지, 분석하는지에 따라 분야가 각각

다르거든요. 하고 싶은 일이 무엇인지 분야를 정하고 공부하길 바랍니다.

10년 후에도 빅데이터 전문가는 유망한 직업일까요?

빅데이터라는 용어는 사라질 거예요. 인터넷이 처음 나왔을 때는 관련 직업이나 부서 앞에 ‘e’라는 타이틀이 붙었지만 지금은 사용하지 않아요. 빅데이터가 일반화되면서 용어는 사라지고, 분석 방법론과 데이터 이해의 기법은 더욱 정교해질 것입니다.

청소년이 4차 산업 시대에 새롭게 등장하는 직업을 어떻게 준비해야 할까요?

그 문제는 우리 모두에게 닥친 일입니다. 기술의 비약적 발전으로 직업은 자동화되는데 인간의 수명은 점점 늘어나고 있어요. 직업의 유효기간이 인간의 수명보다 짧아지는 거죠. 우리 모두가 변화에 적응할 것인가, 그에 맞춰 꿈을 변주해나갈 것인가 고민해야 합니다.

진로 탐색 중인 청년에게 해주고 싶은 말이 있나요?

저마다 집중하는 분야가 다를 뿐 누구나 호기심을 가지고 있어요. 세상에서 흔히 말하는 좋은 직업에 전도되지 말고, 내 안에 있는 열망을 발견했으면 합니다. 그 열망이 ‘세상에 존재하지 않는 새로운 일을 해보고 싶다’는 것이라면 주저하지 말고 도전해 보세요.



송파쌤인물도서관이란

송파인물도서관은 명사와 자유롭게 대화를 나누면서 경험과 지혜를 얻는 신개념 도서관이다. 선정된 인물도서관의 이야기는 <송파소식>과 송파TV, 송파쌤 유튜브 채널을 통해 매일 소개된다.

신명 나는 춤사위로 과거와 현재를 잇는다 송파산대놀이 보유자 함완식

인간문화재 함완식 씨는 국가무형문화재 제49호 송파산대놀이 보유자다.
그는 공연이 있는 날엔 움종탈을 쓰고 춤추고, 공연이 없는 날엔 제자들을 가르치며 전통문화의 맥을 잇고 있다.
송파산대놀이를 매개로 송파의 뿌리를 알리고자 하는 그를 서울놀이마당에서 만났다.





1 음중과 먹중의 놀이 모습 2 다양한 탈 3 서울놀이마당에서 열리는 송파산대놀이 4 송파구에서 받은 감사패

250년의 시간을 이어온 송파산대놀이

“송파나루 장터의 춤판을 계승한 송파산대놀이는 서울에서 유일하게 전승되는 탈놀이입니다. 송파 지역에서 전승되어온 탈놀이여서 송파산대놀이라고 부르지요. 마당 구성도 탈놀음 열두 마당을 고스란히 전승하고 있어요.” 함완식 보유자가 눈빛을 반짝이며 송파산대놀이를 소개한다. 송파산대놀이는 250여 년 전 송파나루에 장이 설 때마다 벌어진 탈꾼들의 신명 나는 춤판이었다. 당시 송파나루에는 객주만 270여 곳으로, 임금에게 진상하는 꿀단지도 송파를 거친다는 말이 돌 정도로 큰 장터가 있고, 장이 서면 어김없이 산대놀이 공연이 펼쳐졌다. 조선 시대에는 정월 대보름·백중·한가위 등 명절에 흥겨운 놀이판을 벌였으며, 백중에는 각 지방의 연희자를 초청해 일주 일씩 탈놀음하기도 했다. 무대와 객석이 따로 없어 연희패와 관객의 구분도 없는 송파산대놀이는 3시간가량 펼쳐지는데, 시대상을 풍자하는 재담과 춤과 노래가 절묘하게 어우러진다. 세월이 흘러 송파나루 장터는 사라졌지만, 잠실 서울놀이마당에선 여전히 풍자와 해학이 담긴 송파산대놀이 공연이 열린다.

송파산대놀이와의 만남

송파산대놀이에는 말뚝이, 취발이, 먹중, 신할아버, 해신어멈 등 흥미로운 인물 군상의 탈 32가지가 등장한다. 함완식 보유자는 그중 음중탈을 쓰고 춤을 춘다. 이름대로 음이 옹운 중의 탈로, 송파산대놀이 열두 마당 중 제2마당에서 먹중과 다툼을 벌이는 역할이다.

함완식 보유자가 음중탈을 만난 것은 우연을 가장한 운명이었다. 송파구 가락동에서 태어나 동대문구 창신동에 살았는데, 그때 당시 송파산대놀이보존회가 창신동 인근에 있었다. 고등학교를 갓 졸업한 그가 선배의 권유로 송파

산대놀이보존회를 찾았을 때 스승들은 그를 ‘음중감’이라고 입 모아 말했다. 춤을 배운다고 하자 집안 어른들이 반대했지만, 그는 이미 산대놀이에 푹 빠져 있었다. 군대 가서도 고참들 몰래 연습했다. 학교를 마치고 사회에 나가 일을 하면서도 그의 송파산대놀이 사랑은 멈출 줄 몰랐다. 동국대에서 식품공학을 공부한 그는 보건학 박사과 산업위생관리기술사 자격을 갖추고 산업안전보건교육원에서 교수로 일하면서도 송파산대놀이 전승에 힘썼다. 송파산대놀이의 춤사위를 적용한 체조가 산업재해율을 낮춘다는 내용의 논문까지 썼다. 오랜 기간 이수자와 조교 생활을 거쳐 2006년 52세의 나이에 문화재청으로부터 예능보유자로 인정받았다. 특히 그는 송파산대놀이에서 가장 어렵다는 염불장단 춤인 삼진삼퇴, 용트림 등의 춤을 능숙하게 취 기량을 인정받고 있다. 그런 그도 탈 없이 ‘민얼굴’로는 타령 한마디 내뱉기 어렵다고 한다. 탈 뒤로 자신을 숨겨야 걸쭉한 대사도 거침없이 할 수 있다고. 그렇게 한바탕 놓고 나면 속이 다 후련해진다. 어쩌면 그 매력에 빠져 일생을 송파산대놀이에 열정을 바친 것이리라.

함완식 보유자가 꿈꾸는 미래

어느새 함완식 보유자는 그가 송파산대놀이를 처음 배우던 당시 스승의 나이가 되었다. 제자들을 가르치며 송파산대놀이 전수와 보존에 힘쓰는 그에게는 또 다른 꿈이 있다. 송파산대놀이 전수자들이 송파구의 유치원과 초등학교부터 서울시 학생들에게 송파산대놀이를 가르치는 것이다. 그럴 경우 살아 있는 역사교육과 일자리 창출이라는 두 마리 토끼를 잡을 수 있지 않을까 하는 마음에서다. 누구보다 강한 의지와 열정으로 송파산대놀이를 계승해온 그는 앞으로도 계속 송파산대놀이를 매개로 사람들과 소통하고, 삶의 지혜를 나누며 살아갈 것이다.



홀로 계신 어르신도 걱정 마세요 첨단 기술 활용한 스마트 안전 시스템

송파구는 첨단 기술을 이용해
취약한 독거 어르신을 돕는다.
생활지원사의 손길이
일일이 닿기 힘든 곳에 설치한
IoT 기기는 독거 어르신을 돕는
똑똑한 도우미다.
돌봄 시스템이 첨단 기술을 만나
보다 편리하고 안전해졌다.

움직임과 실내 온습도 등 감지

사물인터넷(IoT)을 활용한 독거 어르신 안전 관리 시스템

혼자 사는 어르신은 뜻하지 않은 사건 또는 사고와 마주해도 도움을 요청하기 어려운 경우가 많다. 이럴 때 누군가 위험을 감지해 상황을 알려준다면 사고를 줄일 수 있을 것이다. 송파구가 진행하는 '독거 어르신 안전 관리 솔루션 사업'은 독거 어르신 가정에 설치한 IoT 기기를 통해 어르신의 움직임, 실내 온습도, 조도, 화재, 가스 등을 감지해 안전을 관리·감독하는 시스템이다. 이 데이터는 생활지원사의 스마트폰 앱으로 전송해 실시간으로 모니터링이 가능하다. 만약 일정 시간 움직

사물인터넷(IoT, Internet of Things)이란?

사물에 센서를 부착해 데이터를 인터넷으로 주고받는 기술을 말한다. 사람과 사물 혹은 사물끼리 정보를 주고받고 수집한다. 최근 '스마트'라는 이름이 붙은 가전제품은 대부분 IoT 기술을 탑재하고 있다. 스스로 작동하는 조명, 공기청정기, 자동으로 여닫는 커튼 등이 이에 해당한다.



임이 감지되지 않아 이상 징후가 의심될 경우 담당 생활지원사가 즉시 독거 어르신 가정에 연락하거나 방문한다. 8시간 동안 움직임이 없으면 '주의', 24시간 넘어가면 '위험'으로 분류해 생활지원사가 즉시 방문한다. 거동이 불편하거나 질병이 있어 지속적 관찰이 요구되지만, 생활지원사가 일일이 가정을 방문하기 어려운 고위험 어르신의 경우 더욱 효과적이다. 그뿐 아니라 화재나 가스 누출 등도 감지할 수 있어 집 안에서의 사고에 대처할 수도 있다.

IoT 기기에 수집된 온습도, 조도 등의 정보는 한파나 폭염을 대비하는 냉난방용품과 복지 자원을 나눠줄 때 기초 자료로 활용하기도 한다. 서비스 제공을 요청하는 독거 어르신이나 생활지원사가 필요하다고 판단하는 경우 선정한다. 질병이 있는 경우에는 우선 대상으로 선정할 수 있다. 서비스의 원활한 운영을 위해 생활지원사 또는 전담 사회복지사에게 IoT 기기 사용법에 대한 교육도 진행한다. 2017년 시작한 이 사업은 작년까지 독거 어르신 420여 명을 대상으로 시행했다.

문의 어르신복지과 02-2147-2920

중·장년층 1인 가구를 위한 '스마트 플러그'

전력 사용량과 조도 변화를 통해 위험신호 전달!

'스마트 플러그'는 중·장년층 1인 가구를 위한 서비스다. 송파구는 2018년부터 매년 1인 가구 전수조사를 실시하고 있다. 2020년 10월 기준 송파구의 1인 가구는 9만 가구가 넘는다. 그중 올해부터 중·장년층을 대상으로 '스마트 플러그'를 설치한다. 스마트 플러그는 가정에서 주로 사용하는 가전제품 전력 사용량과 조도 변화를 측정해 일정 시간 변화가 없으면 사회복지 담당 공무원에게 휴대폰 문자메시지로 위험신호를 알려주는 시스템이다. 이용자에 따라 위험 감지 시간을 24시간에서 50시간까지 다르게 설정할 수 있어 맞춤 관리가 가능하다. 위험신호를 받은 사회복지 담당 공무원은 즉시 전화로 안부를 확인하거나 주거지를 방문한다. 필요에 따라 송파구 돌봄SOS센터와 연계해 긴급 지원, 민간 자원 연계 등의 서비스를 제공한다. 중·장년층 1인 가구 277세대에 설치할 예정이다.

복지정책과 02-2147-2708





알록달록 새 옷 입은 장지공원 유아숲체험원

송파둘레길의 일부이기도 한 장지공원의 유아 놀이 공간이 새롭게 탈바꿈했다. 주민들에게 사계절 사랑받는 공간인 장지공원이 아이들의 웃음소리로 가득할 듯하다.

1



- 1 데굴데굴 모험놀이터
- 2 오물조물 소꿉놀이터
- 3 팔랑팔랑 바람놀이터
- 4 유아숲속교실
- 5 쿵쾅쿵쾅 음악놀이터



송파둘레길 중 장지천길의 울창한 숲과 다양한 산책로가 이어져 주민들의 친근한 공간으로 자리매김한 장지근린공원(이하 장지공원). 그 안에 자리한 유아숲체험원은 2013년 8000㎡ 규모로 조성해 꾸준히 사랑받았다. 도심 속 아이들의 자연 체험 공간이었지만 노후되어 아쉬운 점이 있었다. 송파구는 이 오래된 시설을 보수하고 놀이 시설을 추가해 새롭게 선보였다.

장지공원의 유아숲체험원은 언덕 곳곳에 각기 다른 콘셉트의 놀이 시설이 자리한다. 그중 모래 놀이를 즐길 수 있는 '오물조물 소꿉놀이터', 통나무 드럼과 대나무 실로폰 등 자연물을 활용해 연주할 수 있는 '쿵쾅쿵쾅 음악놀이터', 외나무다리를 설치한 '팔랑팔랑 바람놀이터' 등 새롭게 추가한 시설이 눈길을 끈다. 선명한 색으로 칠한 '알록달록 미술놀이터'와 '데굴데굴 모험놀이터'는 아이들의 환호성을 불러일으킬 공간이다. 모두 나무를 이용해 만들어 자연을 몸으로 느끼고, 탐험할 수 있는 시설이다. 유아숲속교실 또한 건물 외벽에 나비와 무당



3

벌레 등 곤충 모형을 부착해 아이들의 호기심을 유발한다. 오는 3월부터는 어린이집과 유치원을 대상으로 유아숲지도사가 직접 지도하는 체험 프로그램을 운영할 예정이다. 유아숲속 교실 주변에는 진달래와 조팝나무 등 꽃나무를 심어 계절의 변화를 느낄 수 있도록 했다. 곧 따뜻한 봄이 되면 한층 풍성해진 놀이공원을 만날 수 있을 것이다.

추위와 코로나19로 활동이 제한적인 요즘이지만, 아이들의 밝은 웃음을 되찾아주기 위해 필요성이 더욱 강조된 공간이 바로 야외 놀이터다. 아이들의 모험심과 호기심을 채워주는 아주 유용한 공간이 될 것이다.



4



5



쾌적한 전통시장에서 설 준비하세요!

복복복복 명절 분위기를 느낄 수 있는 곳으로 전통시장만 한 곳이 없다. 어르신에게는 명절의 정취를 느낄 수 있는 곳, 젊은 층에게는 색다른 맛집 투어를 시작하는 곳이기도 하다. 잠실새내역의 고층 빌딩 사이에는 오래된 전통시장이 있다. 50년 넘는 역사를 가진 잠실 새마을 전통시장은 재래시장의 활성화를 위해 새롭게 정비했다. 약 2년간의 공사 기간을 거쳐 비가림막을 설치한 것. 아케이드 천장 공사를 통해 비가 와도 쾌적하게 장을 볼 수 있다. 폭 6m, 길이 200m에 이르는 아케이드는 자외선을 100% 차단하고 빛 투과율을 유지해준다. 4층 높이로 설치해 답답한 느낌도 없고, 환기도 원활하게 이루어진다. 또한 가게마다 간판 디자인을 통일해 새롭게 설치했다. 조명과 통신, 소방시설도 정비해 그야말로 환골탈태했다. 유모차를 끌고 장을 보거나 비 오는 날 우산을 들고 쇼핑할 때 등의 불편함을 개선해 시장 이용이 편리해진 것은 두말할 나위 없다. 이곳은 오랜 역사를 가진 만큼 소문난 맛집 또한 한 집 걸러 한 집이 자리한다. 간단하게 허기를 채우려는 이들, 멀리서 맛집을 찾아온 젊은이들, 포장해가려는 이들이 줄을 서서 기다리는 모습을 쉽게 볼 수 있다.

고춧가루를 뺨을 수 있는 방앗간, 시장 통을 가득 채우는 참기름 냄새, 김이 모락모락 나는 갓 찐 떡, 전 부치는 분주한 손길 등이 모두 전통시장의 풍경이다. 오늘은 집에서 가까운 전통시장에 들러보면 어떨까.

잠실 새마을 전통시장

| 주소 송파구 석촌호수로12길 24, 잠실새내역 3번 출구

| 주차 새마을 전통시장 노상 공영 주차장 5분당 250원
(운영 시간 10:00~22:00)

| 문의 02-2203-4949



〈원더우먼 1984〉 외적 스펙터클보다 내면의 서사에 집중한 까닭은?



슈퍼맨, 배트맨, 원더우먼은 가장 오래되고 친숙한 영웅 3인방이다. 원더우먼은 1970년대 등장한 린다 카터 주연의 드라마로만 추억할 뿐 영화로 나오기까지 오랜 시간이 걸렸다. 드라마 이후 40년 만인 2017년 개봉한 영화 〈원더우먼〉이 기대 이상의 대박을 터뜨려 화제를 모았으나, 후속작 〈원더우먼 1984〉는 주제 의식은 돋보였으나 액션이 형편없다며 호불호가 갈렸다. 〈원더우먼〉의 배경은 제1차 세계대전이 벌어지는 전쟁터로, 전쟁의 신 아레스에 대적해 죽을힘을 다해 맞서야 하니 동선이 크고 액션이 화려할 수밖에 없었다. 반면 〈원더우먼 1984〉의 배경은 1984년 미국에 있는 쇼핑몰과 백악관 등 내부 공간이 주 무대이고, 빌런 또한 욕망의 화신으로 미쳐 날뛰다 해도 무기를 들지 않은 개인에 불과하다. 전작에서 사용한 창과 칼은 아예 보이지 않고, 진실의 올가미와 황금 갑옷 같은 방어용 무기만 등장할 뿐이다. 액션의 분량과 강도는 바로 이런 시대 배경과 서사의 차이에서 달라진 것이다.

〈원더우먼〉의 흥행으로 숨을 고른 패티 젠킨스 감독은 후속작 〈원더우먼 1984〉의 각본과 각색, 제작까지 참여해 입지를 넓혔다. 외부 간섭으로부터 자유로워지자 여성주의 관점에서 외적인 전투 능력과 스펙터클보다는 내적 각성으로 평화를 지켜내는 이야기에 공들인 것으로 보인다. 배우 갈 가도트는 2004년 미스 이스라엘 출신으로 이미 〈배트맨 대 슈퍼맨, 저스티스의 시작〉(2016)에서 외형적 존재감을 뽐내며 눈도장을 찍은 바 있다. 젠킨스 감독의 〈원더우먼 1984〉에서는 내면의 연기력까지 인정받으며 대체 불가능한 배우로 자리 잡았다.

캐릭터의 탄생에도 흥미로운 사연이 있다. 원더우먼 캐릭터를 만든 이의 본업은 만화가나 작가가 아닌, 심리학 박사이자 거짓말 탐지기를 발명한 윌리엄 몰턴 마스톤 교수다. 원더우먼의 상징적 무기인 진실의 올가미와 거짓말 탐지기의 연관성이 궁금하다면 마스톤 박사의 전기 영화 〈원더우먼 스토리〉(2017)에서 확인해보길 권한다.



글 윤희윤
〈이 영화 함께 볼래?〉,
〈세상을 깨우는 영화읽기〉 저자

02

코로나19 확산 방지와 감염 예방으로 인한
영화 상영 중단 여부는 사전에 각 운영
기관에 문의하시기 바랍니다.

송파구 무료 영화 상영 일정

일	화
휴관	화요시네마 송파여성문화회관 지하 1층 소극장 매주(화) 14:00
1	2 <리틀 포레스트>
8	9 <챔피언>
15	16 <변산>
22	23 <홍부: 글로 세상을 바꾼 자>

상영관 문의 | 화요시네마 02-2203-3330

송파구 '각종위원회 청년위원 배정제' 참여 청년 모집(상시)

- | 대상 만 19~39세 청년
- | 내용 송파구 106개 위원회 중 희망 위원회 위원으로 활동 추천
- | 신청 이메일(songpa1939@gmail.com), 홈페이지(songpa1939.modoo.at) 접수
- | 혜택 구정 참여 기회 제공, 위원회 참석 수당 지급 등
- | 문의 일자리정책담당관 02-2147-4909



'특별한 송파구민'을 찾습니다(상시)

- | 내용 송파구와 특별한 사연이 있는 송파구민 (예시)
 - 4대가 모두 송파에 거주 중인 송파구민 가족
 - 송파 지역에서 나고 자란 송파구민끼리 결혼해 송파에서 가정을 꾸린 가족
- | 응모 자격 특별한 사연이 있는 송파구민이라면 누구나 참여 가능, 남다른 사연의 주인공을 아는 경우 추천도 가능
- | 접수처 이메일(hongbo@songpa.go.kr)로 응모(관련 사연, 이름, 주소, 연락처 기재 필수)
- | 문의 홍보담당관 02-2147-2269

※ 구정 소식지 <송파소식> 인터뷰 등 다양한 매체를 통해 사연을 소개하고 홍보할 예정입니다.
※ 채택된 분께는 소정의 상품을 드립니다.

문화 예술 도시의 메카 송파와 한국예술종합학교의 만남

송파구는 한국예술종합학교(이하 한예중) 유치에 적극 나서고 있다. 최근 구민 여론조사에서 송파구민 95%가 한예중 유치를 찬성한다고 나타났다. 한예중은 어떤 학교이며, 송파에 들어오면 우리의 일상에 어떤 변화가 생길까?

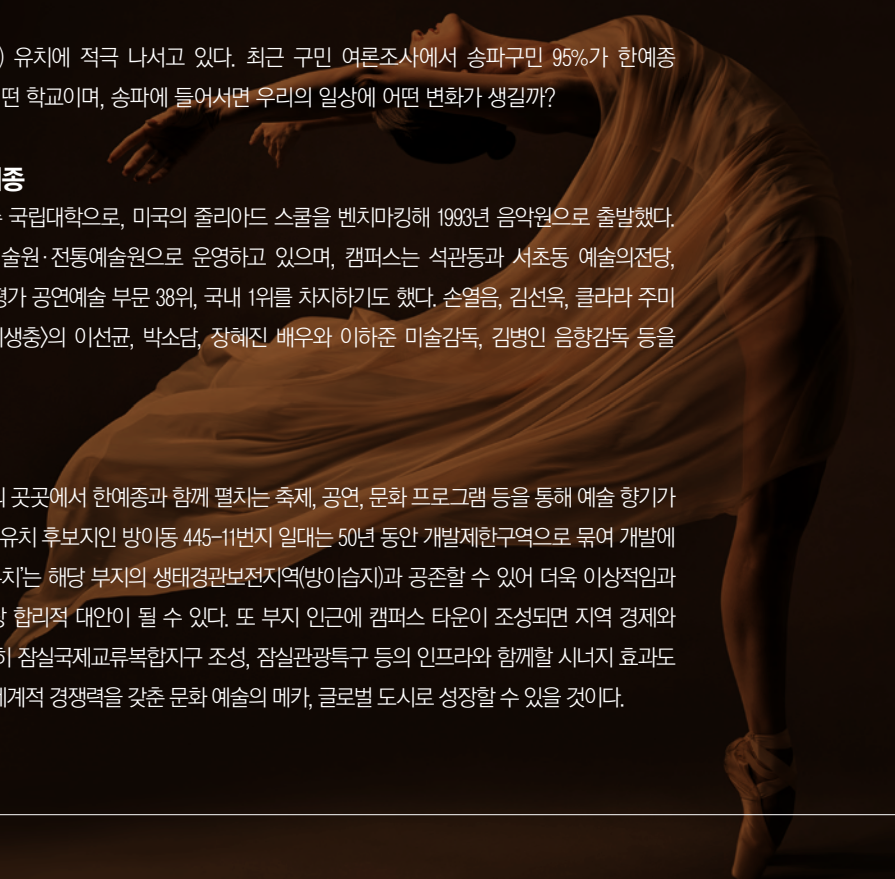
글로벌 예술 인재 양성의 터전 한예중

한예중은 문화체육관광부 소속 4년제 특수 국립대학으로, 미국의 줄리아드 스쿨을 벤치마킹해 1993년 음악원으로 출발했다. 현재는 음악원·연극원·영상원·무용원·미술원·전통예술원으로 운영하고 있으며, 캠퍼스는 석관동과 서초동 예술의전당, 대학로에 분산되어 있다. 2020년 세계대학평가 공연예술 부문 38위, 국내 1위를 차지하기도 했다. 손열음, 김선옥, 클라라 주미강 같은 세계적 음악가를 비롯해 영화 <기생충>의 이선균, 박소담, 장혜진 배우와 이하준 미술감독, 김병인 음향감독 등을 배출했다.

송파와 한예중이 이루는 시너지

문화는 도시의 품격이자 경쟁력이다. 송파의 곳곳에서 한예중과 함께 펼쳐는 축제, 공연, 문화 프로그램 등을 통해 예술 향기가 구민의 일상에 보다 깊숙이 스며들 것이다. 유치 후보지인 방이동 445-11번지 일대는 50년 동안 개발제한구역으로 묶여 개발에 대한 요구가 지속되어온 곳이다. '한예중 유치'는 해당 부지의 생태경관보전지역(방이습지)과 공존할 수 있어 더욱 이상적임과 동시에 도시 개발과 지속 성장에 대한 가장 합리적 대안이 될 수 있다. 또 부지 인근에 캠퍼스 타운이 조성되면 지역 경제와 상권 활성화 효과 역시 빼놓을 수 없다. 특히 잠실국제교류복합지구 조성, 잠실관광특구 등의 인프라와 함께할 시너지 효과도 기대된다. 송파구는 한예중과의 만남으로 세계적 경쟁력을 갖춘 문화 예술의 메카, 글로벌 도시로 성장할 수 있을 것이다.

| 문의 혁신도시기획과 02-2147-2160



집에서 즐기는 떡케이크



김이 모락모락 나는 따끈한
떡이 생각날 때가 있다.
색색으로 곱게 물들여
층층이 쌓아 올린 떡케이크는
맛도 좋고, 보기도 좋다.
이번 설에는 영화 <리틀
포레스트>에서처럼 도란도란
모여 앉아 갓 찌낸 떡을
먹으며 마음을 나눠보자.

요리&스타일링 문인영(101recipe)

삼색 떡케이크

재료(지름 20cm 찜 틀 1개 분량)

팥 1컵, 멥쌀가루 360g, 단호박 가루 1작은술,
쑥 가루 1작은술, 설탕 5큰술, 소금 1작은술,
물 6컵+3큰술

만들기

- ① 냄비에 팥을 담고 잠길 정도의 물을 부어 끓기 시작하면 물을 버린다.
- ② ①에 물 6컵과 소금 1작은술을 넣고 중간 불에서 30분 이상 삶는다.
- ③ 폭 익은 팥을 넓은 팬으로 옮겨 중간 불에서 수분을 날려가며 주걱으로 뒤적인다.
- ④ 불을 끄고 설탕 2큰술을 넣어 섞은 후 식힌다.
- ⑤ 멥쌀가루를 120g씩 나누어 불에 담고 2개의 불에 단호박 가루와 쑥 가루를 각각 넣어 흰색, 녹색, 노란색 세 가지 색의 가루를 준비한다.
- ⑥ 각각의 불에 물을 1큰술씩 넣어 손으로 쥐었을 때 잡은 형태가 유지될 정도의 질감으로 만든다.
- ⑦ 각각의 가루는 체에 한 번 내리고 설탕을 1큰술씩 섞은 후 다시 한번 체에 내린다.
- ⑧ 찜기에 젖은 면포를 깔고 녹색, 흰색, 노란색 가루 순서로 엮는다.
- ⑨ ⑧ 위에 팥고물을 올리고 20분간 찜다.



한살더먹는 송파

<2021 새해 달라지는 제도> e-Book으로 확인하세요!

송파구가 새해 신설·폐지·변경되는 각종 제도와 정책을 모아 <한 살 더 먹는 송파, 2021 새해 달라지는 제도> e-Book을 발간했다. 금융·조세, 교육·보육·가족, 복지·보건, 안전·환경, 행정·일반 생활 등 5개 분야로 나누어 송파구만의 달라지는 제도뿐 아니라 중앙정부, 서울시의 정보까지 모아 한 권에 담았다.

송파구만의 달라지는 제도

- 송파형 3종 출발지원금 (출산축하금·입학지원금·성년출발지원금)
- 모든 송파구민 자전거 보험 가입
- 자동차 등록 업무 통합민원창구 운영
- 잠실 자전거 수리센터 주말 확대 운영



 <p>금융·조세</p>	<ul style="list-style-type: none"> • 자동차세 연납 세액공제 금액 축소 • 하이브리드 자동차 취득세 감면 혜택 축소 • 주택분 종합부동산세율 인상 • 2년 미만 보유 주택 양도소득세율 인상 등
 <p>교육·보육·가족</p>	<ul style="list-style-type: none"> • 출산 축하금 첫째 자녀까지 지원 확대 • 돌봄SOS센터 확대 • 고등학교 무상교육 전면 실시 • 교육급여 보장 수준 강화 등
 <p>복지·보건</p>	<ul style="list-style-type: none"> • 2021년 기초생활보장생계급여 기준 완화 • 2021년 국민기초생활보장사업 보장 수준 강화 • 청년 주거급여 분리 지급 신청 • 기초연금 지급 대상 확대 등
 <p>안전·환경</p>	<ul style="list-style-type: none"> • 지진 안전시설물 인증 지원 사업 • 투명 페트병 별도 분리배출 확대 시행 • 어린이보호구역 내 주정차 위반 범칙금·과태료 상향 • 자치경찰제 도입 등
 <p>행정·일반 생활</p>	<ul style="list-style-type: none"> • 공공 웹사이트 민간 전자 서명 적용 • 모바일 전자 증명서 발급 확대 • 민간 기업에도 관공서 공휴일 적용 • 맹견 소유자 책임보험 가입 의무화 등



2021 송파구 예산 9635억 원

전년 대비 599억 원 증가

사회복지·일자리·교육·보건 분야에 5614억 원 투입

송파구의 올해 예산이 지난해에 비해 599억 원 늘어난 9635억 원으로 확정됐다. 회계별로는 일반회계 9096억 원, 특별회계 539억 원으로 편성했다. 분야별로는 전체 예산의 52.4%인 5052억 원이 사회복지 분야에 편성되었다. 여기에 구민 삶의 질과 직결된 일자리와 교육, 보건 분야까지 포함하면 총 5614억 원 규모로, 전체 예산의 58.3%에 달한다. 이 예산은 송파형 3종 출발지원금, 송파일자리통합지원센터 뉴딜관, 취업·창업 멘토링 플랫폼 시행, 송파사랑상품권 추가 발행 등에 배분된다. 또 송파샘 미래교육센터 확대 및 송파청소년미래센터 운영, 돌봄SOS센터 확대 등을 위한 예산도 확정했다. 감염병 대응 인프라를 강화하는 송파구보건소 재정비 예산도 빼놓지 않았다. 안전·교통·도시 기반 시설 관리 분야에서는 거여·마천지역종합개발, 송파둘레길 완성, 그린뉴딜 안심어린이공원 조성, 전 구민 자전거 보험 가입 등에 953억 원을 편성했다. 또 환경·자원순환 분야에서는 그린 뉴딜 도시숲 조성, 저탄소 사회 실현, 리앤업사이클 플라자 조성 등을 위해 518억 원을 편성했다. 문화·관광 분야에서는 석촌호수 아트 갤러리·악기도서관·음악창작소 조성, 한성백제문화재 대백제전 개최, 송파둘레길 걷기 대회 및 구민 체육대회 개최 등을 위해 190억 원을 편성해 구민의 건강한 여가 생활을 지원한다. 일반 행정 분야에도 538억 원을 투입해 잠실본동·풍납2동·방이2동 노후 공공청사 복합 개발, 마을활력소를 조성하는 등 지역 발전의 거점이 되는 공공인프라를 확충한다.

※ <한 살 더 먹는 송파, 2021 새해 달라지는 제도> 확인 방법

송파구 홈페이지(www.songpa.go.kr) → 우리송파 → 전자간행물 → 행정자료 → 달라지는 제도



주식이 뭔가요? '주린이'를 위한 금융 문맹 탈출 특강 대한민국 최고의 투자 전문가 메리츠 대표 존 리 초청 강연회

최근 주식과 투자에 대한 관심이 급격히 높아지면서 금융 교육에 대한 수요가 증가하고 있다. 이에 송파쌤 인물도서관은 코로나19로 힘든 시기를 겪고 있는 구민들을 응원하고, 구민들의 경제력 향상을 지원하기 위해 특별한 자리를 마련한다.

송파쌤 인물도서관이 대한민국 최고의 투자 전문가인 메리츠자산운용 존 리 대표를 초청해 '금융 문맹 탈출'을 주제로 강연을 진행한다. 돈을 어떻게 벌고, 소비하고, 투자할 것인가에 대해 효과적이면서 합리적으로 결정할 수 있도록 유용한 금융 지식을 전할 예정이다. 금융을 어려워하는 사람에게 금융에 보다 쉽게 접근하고, 투자에 대한 기초 지식을 쌓을 수 있는 좋은 기회가 될 것이다.

본 강연은 2월 23일(화) 오후 2시에 송파구청 4층 대강당에서 개최하며, 구민 누구나 무료로 강의를 들을 수 있다. 코로나19로 인해 온·오프라인으로 병행 진행한다.


오프라인 참여는 사전 예약 후 가능(선착순 마감)하며, 참여 인원은 코로나19 상황에 따라 변동될 수 있다. 온라인 참여는 송파쌤 유튜브에서 사전 예약 없이 실시간 방송 시청이 가능하다.



| 오프라인 참여 방법
| 온라인 참여 방법

전화 접수(교육협력과 02-2147-2383)

유튜브에서 '송파쌤' 검색 → '송파쌤' 구독 → 재생 목록 상단에서 라이브 강연 입장
(강연 시작 20분 전부터 입장 가능)



언론 및 방송 섭외 1위!
유튜브 강의 누적 조회 수 2360만 회!

대한민국 최고의 투자 전문가 '존 리' 대표의
송파쌤 인물도서 강연에 초대합니다.

2월 23일(화) 오후 2시

송파샘 미래교육센터 7관·8관 잇달아 개관

청소년을 위한 지역거점 허브센터, 미래교육센터 7관(오금허브)

일곱 번째와 여덟 번째 미래교육센터가 오금동과 신천동(잠실4·6동)에 각각 개소한다. 송파샘 미래교육센터 오금허브(동남로28길 40)는 지상 1~3층, 1620㎡ 규모로 총사업비 10억 원을 투입해 32종의 메이커 장비와 팹랩(제작 실험실·Fabrication Laboratory)·팝라운지·팝갤러리, 영상촬영 방송기기를 접하는 크리에이터 스튜디오, 포토 스튜디오, 드로잉 웹툰 스튜디오, 테드 강의실 등을 갖추었다. 송파구 청소년이라면 누구나 한 번씩 체험해볼 수 있도록 자유학년제, 진로체험 등과 연계해 송파샘 미래교육의 지역거점 허브센터로 자리매김할 것이다.



미래 교육과 인문학적 상상력이 만나는 미래교육센터 8관(잠실나루)

한편 신천동(잠실4·6동)에도 송파샘 미래교육센터 8관이 찾아온다. 송파어린이영어도서관의 증축과 더불어 새롭게 조성된 8관은 160㎡의 규모로 크리에이터존, 미디어존, 휴게 라운지로 구성되었으며, 잠실나루역 한강철교 보행자 통로와 연결된다. 3만여 권의 영어 도서를 보유한 송파어린이영어도서관과 미래교육센터 8관을 연계·운영해 영어로 배우는 3D 프린터, 영어 미디어 콘텐츠 제작 프로그램 '렛츠비유튜브', 글로벌 이슈를 영어로 토론하는 '오픈보이스' 등 다채로운 프로그램이 청소년을 기다리고 있다.

코로나19로 인해 소규모 비대면 수업으로 프로그램을 진행할 예정이며, 수강 신청은 송파샘 교육포털(www.songpa.go.kr/ssem)을 통해 온라인으로 할 수 있다.





| 2021년 신년사

사랑하는 68만 송파구민 여러분, 안녕하십니까! 2021년 신축년은 하얀 소띠 해로, 소는 인내심이 강하고 성격이 부지런해 한국인과 몹시 닮았습니다. 상서로운 하얀 소의 기운이 널리 퍼지길 기원합니다.

우리는 지금 코로나19 이전(과거)과 이후(미래)로 재편되는 인류사적 위기의 시간을 보내고 있습니다. 경자년은 혹독한 위기를 겪으며 세계가 주목하는 강소국으로 도약하는 해였고, 신축년은 이 땅에서 코로나19가 종식되는 해가 될 것이라 굳게 믿습니다.

지난해 7월에 개원한 제8대 후반기 송파구의회는 코로나19 극복에 포커스를 두는 동시에 지역 경제 활성화와 일자리 창출을 위한 정책 추진 기반을 마련하고 있습니다. 또한 구민의 요구 사항을 집행부에 전달하는 데 그치지 않고 구민의 의견이 정책에 반영될 수 있도록 끊임없이 챙겨나가겠습니다.

송파구는 곧 70만 구민을 앞두고 있는 전국 최고의 살기 좋은 도시입니다. 다양한 자원과 젊은 역동성을 바탕으로 '서울국제교류복합지구', '한국예술종합학교 유치', '풍납동 도시재생사업', '송파둘레길 조성', '방이2동 및 가락본동 청사 복합 개발' 등 대규모 개발 사업을 본격화하면서 전국적으로 뜨거운 관심을 받고 있습니다.

당찬 각오를 품고 개원한 제8대 후반기 송파구의회가 성공적으로 가시적 성과를 나타낼 수 있도록 구민 여러분의 따뜻한 성원과 격려를 부탁드립니다. 구민 여러분 모두 건강하시고, 가정에 행복이 늘 함께하길 기원합니다.

새해 복 많이 받으십시오.

2021년 신축년 새해
송파구의회 의장 이항수 올림

새해 복 많이 받으세요

지난 한 해 동안 송파구의회에 보내주신
많은 성원과 격려에 감사드립니다.

희망찬 2021년 신축년(辛丑年) 새해를 맞이하여 가정에
항상 건강과 행복이 함께하기를 기원드립니다.

새해 복 많이 받으십시오!

-송파구의회 의원 일동-





공정하지도, 정의롭지도 못한 송파문화원은 송파구의 복마전인가

이혜숙 의원 (삼전동, 잠실3동)

본 의원은 얼마 전 구정질문을 통해 송파문화원이 구민의 세금으로 운영되고 있음에도 소속 직원의 인건비 예산이 방만하게 지출되고 있어 시정 조치해야 한다고 구청장께 강력히 건의했는데, 코로나19의 장기화로 강좌 수입이 없는 송파문화원은 내부적으로 논의한 결과 전 직원 휴직을 시행하며, 사무국장만 출근하고 그 외 직원들은 업무 발생 시에만 근무하되 실비만 지급하기로 했다는 답변을 받았다. 하지만 송파문화원의 추가 근무 급여 항목을 보면 대부분의 직원에게 급여가 지급되고 일부 직원의 경우 추가 근무 급여도 지급되었으나, 15일 무급 휴가를 보낸 2명의 직원에게는 급여가 지급되지 않았다. 이런 불공정한 예산 집행을 하는 송파문화원에 어떻게 2021년도 예산으로 3억 9천9백만 원을 편성할 수 있던 말인가. 공정하지도, 정의롭지도 못한 송파문화원은 송파구의 복마전인가!



2021년도 예산안에 대한 개선점과 문제점

이영재 의원 (잠실본동, 잠실2·7동)

예산안 심의는 몇 가지 원칙에 의해 진행되어야 한다고 생각한다. 첫째, 예산안 심의에서 집행부의 편성권을 가급적 보장해야 한다. 심의 단계에서 불요불급한 예산을 삭감한 것은 예비비에 넣어야 한다. 둘째, 의회가 예산안 심의 단계에서 삭감 후 예산이 남을 경우 집행부 동의하에 예산을 증액해야 한다. 의원의 증액 예산에는 반드시 사업 계획서를 첨부해야 한다고 본다. 셋째, 예산 심의에서 공정성과 절차적 투명성을 갖추기 위해서는 예산 심의 계수 조정을 공개해야 한다. 넷째, 2021년도 예산 및 기금 운영안은 의회 예산 심의권과 의결권을 보장하는 측면에서 예산 유보액을 5% 이내로 유지할 것을 집행부에 당부한다. 다섯째, 각 동의 모든 주민 참여 예산은 주민자치위원회에서 심사가 이뤄져야 주민의 예산 참여 의식이 고취된다고 본다. 마지막으로 각 상임위에서 미반영된 예산을 예결위에서 다시 담는 모습은 향후 지양해야 한다.



송파구청은 거여2-1구역 공공용지, 교육·문화 복합센터 건립을 흔들림 없이 추진하라

윤정식 의원 (거여2동, 장지동, 위례동)

거여2-1구역 공공용지는 문화시설이 태부족한 거여·마천 지역에 광역 복합 시설과 생활 SOC, 공영 주차장 등 주민 필요 시설을 조성해 지역 균형 발전을 도모하고, 주민 편의 증진 및 민원을 해소하고자 2021년 1월부터 2025년 12월까지 교육·문화 복합센터 건립이 계획되어 있는 지역 주민들의 기대가 큰 부지다. 그런데 정부와 서울시는 지난 8월 4일, 서울 권역 등 수도권 주택 공급 확대 방안을 발표하면서 이 자리에 공공임대주택 200호, 20층 이상을 건립하겠다는 부동산 대책을 내놓았다. 송파구는 임대 아파트 건립 추진 시 주민들의 반발과 인근 아파트의 일조권·조망권 등의 침해를 정부와 서울시에 전달하고, 거여2-1구역 공공용지에 지역 주민들에게 필요한 기반 시설인 교육·문화 복합센터 건립을 흔들림 없이 추진하기를 강력히 촉구한다.

※지면 관계상 의원 5분자유발언의 자세한 내용은 송파구의회 홈페이지(<https://council.songpa.go.kr>)를 참고해주시기 바랍니다.

| 2021년 송파구의회 의사 회기 일정(안)

회수	회기	주요 일정
제283회 임시회	2월 16일(화)~25일(목)	구정연설, 업무 보고, 결산감사위원 선임, 안건 처리
제284회 임시회	3월 16일(화)~24일(수)	구정질문, 안건 처리
제285회 임시회	4월 12일(월)~19일(월)	안건 처리
제286회 임시회	5월 10일(월)~18일(화)	예결위 구성결의, 안건 처리
제287회 정례회	6월 9일(수)~22일(화)	구정질문, 예결위원 선임, 결산 승인, 안건 처리
제288회 임시회	8월 17일(화)~25일(수)	안건 처리
제289회 임시회	9월 8일(수)~16일(목)	구정질문, 안건 처리
제290회 임시회	10월 19일(화)~27일(수)	예결위 구성 결의, 행정사무감사계획 승인, 안건 처리
제291회 정례회	11월 19일(금)~12월 17일(금)	시정연설, 예결위원 선임, 행정사무감사, 구정질문, 2022년도 예산안 심의

※ 연간 회기 일정은 상황에 따라 조정될 수 있습니다.

| 문의: 구의회 사무국 02-2147-3600

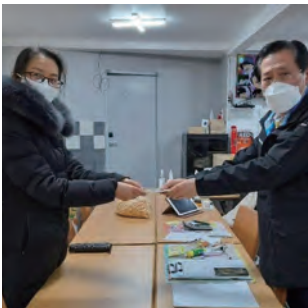
우리 마을 소식 전해드려요

열정 넘치는 송파구 명예기자들이 전하는
생생한 우리 마을 소식.

전통시장 활성화를 위한 서포터즈 협약식 이후

마천2동 명예기자 박연추

지난해 12월 14일, 코로나19 확산으로 매출 감소 및 폐업 등 경영 위기에 몰린 전통시장의 매출을 증대하고 전통시장을 활성화하고자 마천2동주민자치회와 마천중앙시장 상인회 간 서포터즈 협약을 마천2동주민센터에서 체결했다. 협약 체결 후 마천2동주민자치회는 주민들이 십시일반으로 모은 영수증을 가져가 온누리상품권 200만 원으로 교환 완료했으며, 추후 더 교환할 예정이다. 상품권은 설 전에 마천2동주민센터에 기탁해 지역 취약 계층에 전달하며, 다시 전통시장에서 소비해 경제가 활성화되는 선순환이 이뤄지리라 기대해본다.



내 집 앞 골목 눈 쓸기 주민이 앞장서는 제설 작업

방이동 명예기자 박경희

2021년 1월 12일 퇴근 시간에 눈이 평평 내려 큰 도로, 작은 도로, 집 앞까지 온 천지가 하얗게 눈이 덮였다. 내 집 앞은 내가 쓸어야 하는 것은 주민도 잘 알기 때문에 솔선수범해 빗자루로 쓸고 제설 작업을 했다. 어두워지기 시작하니 차량에 쌓인 눈을 쓸어내리는 모습, 빗자루로 눈을 쓸고 미는 주민, 직원들이 동주민센터 행정 차량에 있는 소금을 삽으로 떠 골목에 뿌리는 광경이 펼쳐졌다. 마을 주민도 한 분 한 분 모이기 시작해 제설 작업이 원활하게 이루어졌다. 차량 사고 및 퇴근길 주민의 안전을 위해 고생하신 방이동 주민께 찬사를 보낸다.



사랑의 온도 따뜻한 겨울나기

가락본동 명예기자 유미영

지난 1월 7일 <송파소식> 명예기자단은 '사랑의 온도 따뜻한 겨울나기' 사업에 함께하기 위해 송파구청 로비에 사랑의열매 모금함에 명예기자단이 함께 마음을 모아 준비한 성금을 대표로 전달하는 시간을 가졌다. 코로나19와 추운 날씨로 힘든 요즘, 도움의 손길이 필요한 이웃에게 <송파소식> 명예기자단의 작은 정성과 따스한 마음이 잘 전달되어 겨울을 따뜻하게 보낼 수 있기를 바란다. 또 많은 구민이 동참해 더욱 온정 넘치고 행복한 송파가 되기를 기대해본다.

홀몸 어르신께 작은 정성을 전달해요

풍납1동 명예기자 배경연

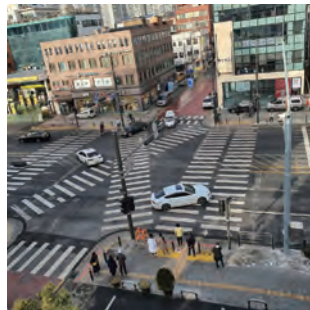
2020년 10월부터 12월까지 2개월간 풍납1동주민센터에서는 주부 동호회 회원들이 코로나19 상황 속에서 외로워하시는 홀몸 어르신께 작은 웃음을 전해드리고자 꽃꽂이, 리스, 손뜨개용품 등을 제작해 직접 홀몸 어르신 댁을 방문해 전달했다. 꽃꽂이와 손뜨개용품을 받은 어르신은 "코로나19로 집에만 있어 너무 답답하고 우울했는데, 이렇게 손수 선물을 만들어주어서 감사하다"며 무척 기뻐하셨다. 코로나19 장기화에 한파까지 겹쳐 소외 계층이 느끼는 어려움이 커지면서 '이웃과의 나눔', '공동체 의식'이 필요한 시기에 주부 동호회 회원들의 나눔은 더욱 뜻깊은 시간으로 다가왔다.



대각선 횡단보도(X자형)가 설치되었어요

삼전동 명예기자 조미진

삼전동주민센터 사거리와 삼전동우체국 사거리 두 곳에 대각선 횡단보도가 설치되었다는 기쁜 소식이 있었다. 대각선 횡단보도는 신호가 바뀌면 모든 차량 운행이 일시 정지되고, 교차로 내 보행자가 원하는 방향으로 동시에 건널 수 있게 되어 편리하며, 교통사고 예방에도 도움이 된다. 이 교차로는 삼전초등학교 앞 어린이보호구역과 근접하고, 학원이 밀집된 곳과 가까워 학원 차량 통행이 많은 곳으로 아이들의 안전과도 직결되어 있었다. 횡단보도 설치로 안전사고를 예방해 학부모의 걱정을 덜어주게 된 것이다. 앞으로도 사고가 잦은 도로나 노후한 도로를 세심하게 개선해 주민의 안전을 높이고, 교통사고 없는 안전한 도로가 되길 바란다.



송파샘 미래교육센터 오금허브 개소

오금동 명예기자 이춘영

'송파샘'은 배움의 의지가 있는 구민 누구나 원하는 교육을 받을 수 있는 교육 도시를 실현하기 위한 송파구의 독자적 교육 브랜드다. 기존 송파청소년미래센터를 리모델링해 새롭게 문을 연 '송파미래교육센터 오금허브'는 앞으로 다가올 4차 산업혁명 시대에 필요한 인재들의 창의적 활동을 위한 시설을 갖추고 청소년을 기다리고 있다. 팹랩 체험 활동을 위한 레이저 조각기, CNC 가공기, 3D 프린터 등 다양한 메이커 장비를 활용해 시제품을 제작해볼 수 있으며, 1인 방송 체험을 위한 디지털 콘텐츠 제작과 학교 연계 사업, 청소년 창업 지원 등 다양한 프로그램이 마련되어 있다. 송파미래교육센터는 현재 7개 센터를 오픈했고, 차후 청소년의 생활권과 미래 교육 접근성 향상을 위해 총 15개소를 설치·운영할 계획이다.



2021년 신축년 코로나19몰이

풍납2동 명예기자 문소지

2021년 신축년 첫째 풍납2동자율방재단 활동이 1월 12일에 있었다. 2020년 1월부터 시작한 코로나19가 어느덧 1년 동안 우리의 삶을 흔들었다. 원가 들뜬 듯, 어수선한 듯 조용한 새해의 시작이다. 제6회 서울특별시 안전상을 받을 만큼 그 어느 때보다 활약상이 높았던 풍납2동자율방재단 활동이 2021년 첫 시동을 걸었다. 코로나19 방역 수칙을 지켜 단원들은 삼삼오오 지역을 분담해 활동했다. 풍납동 일대를 돌며 아직 세설 작업이 미흡한 골목에 염화칼슘을 뿌리고, 제설함 점검, 방역과 함께 체육 시설 점검도 빼놓지 않았다. 또 지역의 불편 사항, 위험 사항 등을 안전신문고에 올려 발 빠르게 조치해 풍납동이 더욱 정돈된 동네로 거듭나고 있다. 코로나19로 더욱 강화된 방역과 한파로 인한 안전 점검 등 2021년 자율방재단의 코로나19몰이 활동을 기대한다.



친환경 트리 만들었어요~

거여2동 명예기자 한은희

송파체육문화회관에서는 작년 12월 가로수 정비를 버려지는 천연목을 이용해 친환경 트리를 만들었다. 이는 코로나19로 힘든 시기에 주민들과 함께 따뜻한 연말을 보내고 건강한 새해를 맞이하고자 하는 바람이 담겨 있다. 친환경 트리를 지켜본 한 주민은 요즘처럼 힘든 시기에 잠시나마 위안을 얻는다고 말했다. 송파체육문화회관은 12월부터 사회적 거리 두기 2.5단계 격상에 따라 주민의 안전과 건강을 고려해 운영을 잠정 중단한 상태다. 또한 체육문화회관 앞에는 임시선별진료소가 설치되어 증상이 의심되는 구민은 바로 검사를 받을 수 있다. 하루빨리 문을 열어 전과 같이 활기찬 모습으로 운영하는 날이 오길 바라본다.

송파구 생활 정보

알아두면 유용한
공공서비스 프로그램 및
생활 정보



2월 통장 모집

동명	대상 통	접수 기간	문의처
풍납1동	1·11동	1월 18~29일	02-2147-4008
풍납2동	8동	2월 3~15일	02-2147-4040
거여2동	8·12동	2월 1~16일	02-2147-4096
오륜동	7동	2월 1~15일	02-2147-4247
오금동	9·20동	1월 25일~2월 5일	02-2147-4295
송파2동	8동	2월 1~15일	02-2147-4337
석촌동	12동	1월 25일~2월 5일	02-2147-4367
가락본동	9·12동	2월 15~26일	02-2147-4432
가락1동	12동	1월 25일~2월 8일	02-2147-4450
가락2동	3·10·21·24동	2월 16~26일	02-2147-4480
문정1동	1·5·7·11·13동	2월 1~15일	02-2147-4516
문정2동	7동	1월 25일~2월 5일	02-2147-4551
잠실본동	3동	2월 9~22일	02-2147-4608
잠실2동	15·18·19·21·22·23·25동	1월 25일~2월 5일	02-2147-4644
잠실3동	5·6·17·24동	1월 25일~2월 5일	02-2147-4670
잠실4동	4동	2월 1~10일	02-2147-4696

※자세한 사항은 해당 동주민센터로 문의

승용차 마일리지 참여 안내

승용차 마일리지란? 자동차 주행거리를 감축하면 감축률(량)에 따라 마일리지를 부여하는 서울시 온실가스 감축 실천 프로그램
대상 서울시 등록 12인승 이하 비사업용 승용·승합차 소유자
혜택 주행거리 감축 마일리지(연간 최대 7만 점)
방법 서울시 승용차 마일리지 홈페이지 또는 가까운 구청·동주민센터 방문 신청



행정 정보

2021년 주말농장(솔이텃밭) 참여자 모집

접수 기간 2021년 2월 3일(수)~19일(금) 18:00
(공고일 기준 송파구민만 가능)
접수 방법 송파구 홈페이지(www.songpa.go.kr) 접속
(회원 가입 후 신청)
 '솔이텃밭 참여 신청' 팝업창 또는 소통참여 설문 접수 상담→온라인 접수

분양 대상

구분	위치(면적)	구획 수	분양 면적	분양가(원)
제1권역	방이동 444-17(2876㎡)	220	9㎡	7만 원
제2권역	방이동 445-7(1187㎡)	110	9㎡	7만 원

※권역별 분양 구획 수도 경지 작업에 따라 변경될 수 있음

문의 지역경제과 02-2147-2516, 2515

2022 지역사회혁신계획 수립을 위한 '송파협치 제안 마당' 공모

송파협치 제안이란? 송파구 지역 문제를 해결하기 위해 2022년도에 주민과 행정이 협력해 실행, 평가까지 전 과정을 함께 할 협치 사업을 제안하는 것이예요!
집중 공모 기간 2021년 1월 11일(월)~2월 5일(금)
 ※집중 공모 기간 제안 사항을 2022년도 실행 의제로 검토
접수 대상 송파구 주민, 관내 직장인·학생·단체, 공무원 등
사업 규모
 •일반 사업: 사업별 3000만 원 이상, 2억 원 미만
 •행사성(교육 등) 사업: 사업별 5000만 원 미만
제안 사업이 갖춰야 할 요건
 •계획 수립과 실행 과정에서 민관이 협력해 추진할 수 있는 사업
 •단순한 건의, 진정 내용 등 특정 그룹의 문제의식을 넘어 지역사회에 공익이 되는 사업
신청 방법 송파구청 홈페이지 → 참여소통 → 마을협치 → 송파협치 → 송파협치 제안 마당에 제안서 등록 또는 제안서 작성 후 christina0125@songpa.go.kr로 송부
문의 자치행정과 02-2147-2241

2021년 설 연휴 폐기물(쓰레기) 배출 자제 안내

기간 2021년 2월 11일(목)~14일(일)
대상 가정 및 사업장에서 배출하는 모든 폐기물(생활 쓰레기, 재활용품, 음식물 쓰레기 등)
연휴 기간 폐기물(쓰레기) 배출 안내
 •일반 주택(※요일별 배출 지역은 홈페이지 확인)

2월 10일(수)	2월 11일(목)	2월 12일(월요일)	2월 13일(토)	2월 14일(일)
월·수·금요일 지역 일몰 후 배출	배출 불가	배출 불가	월·수·금요일 지역 일몰 후 배출	화·목·일요일 지역 일몰 후 배출

•아파트(※재활용품은 아파트 관리사무소에 문의)

2월 10일(수)	2월 11일(목)	2월 12일(월요일)	2월 13일(토)	2월 14일(일)
일몰 후 배출	배출 불가	배출 불가	일몰 후 배출	일몰 후 배출

문의 자원순환과 02-2147-2840

거주자우선주차면 공유하시고 수익의 50% 가져가세요

대상

송파구 거주자우선주차구획
배정자

내용

IoT 공유 주차 서비스 신청자 모집

- 주차 구획을 이용하지 않는 시간에 다른 사람에게 공유해 수익 창출
- 발생하는 수익의 50%를 공유자에게 제공
- 거주자우선주차구획 내 IoT 센서를 설치해 실시간 주차 정보 확인, 부정 주차 방지

신청 및 상담

전화 접수(파킹프렌즈 CS센터 1661-5806), 카카오톡 일대일 상담(파킹프렌즈 플러스친구)

문의

주차관리과 02-2147-3202

2021년 일반 주택 음식물 쓰레기 RFID 종량기 설치 지원

운영 기간

접수 마감 시까지

대상

관내 일반 주택 지역

지원 대상

100대

신청

동주민센터 방문

문의

자원순환과 2147-2840

석촌동 '소식지 작은 갤러리' 운영

기간 2021년 1월부터 09:00~18:00
장소 석촌동주민센터 2층 출입구 및 민원실, 3층 동장실
내용 청사 내 안내판 등을 활용한 소식지 작은 갤러리 운영, 한눈에 볼 수 있는 소식지 상세 정보 제공
문의 석촌동주민센터 02-2147-4360



에코마일리지 가입하세요!

에코마일리지란? 에너지(전기, 수도, 도시가스, 지역난방) 사용량을 줄이고 인센티브로 돌려받아요.
 ※사용량은 에너지 공급처에서 자동 수집
가입 대상 전기(필수), 수도, 도시가스, 지역난방 중 2개 이상
인센티브 6개월 단위로 직전 2년 같은 기간 평균 사용량과 비교해 감축률에 따라 1만~5만 원 인센티브 제공
 ※기부, 상품권, 친환경 제품, 교통카드 충전권, 아파트 관리비 차감 등에 사용 가능
가입 방법 홈페이지(ecomileage.seoul.go.kr)에서 가입 또는 가까운 동주민센터에서 신청서 작성
문의 환경과 02-2147-3266

추억을 'Rememory'해드립니다!

송파문화원에서 현대사의 소중한 기록물인 비디오테이프(VHS)를 디지털 파일로 변환해 USB에 저장해드립니다. 결혼식, 돌 등 옛 추억을 재생해보세요!
대상 송파구민 누구나
기간 연중
비용 •재생 시간 2시간 기준 비디오테이프(VHS) 개당 5000원 (시간 초과 시 시간당 3000원 추가)
 •16GB USB 1개당 6000원(비어 있는 개인 USB 이용 가능)
 ※6mm, 8mm, 16mm 테이프는 캠코더와 함께 가져오시면 변환해드립니다.
문의 송파문화원 02-414-0354

음식물류 폐기물 올바른 배출 방법

- RFID 종량기 및 전용 용기에 비닐 분리 후 배출하기
- 소금 성분이 많은 된장, 고추장, 김치 등은 행구어 배출하기
- 수박, 통배추, 통무, 통호박, 파인애플 등은 잘게 부수어 배출하기
- 패각류, 복어 내장, 티백 등 재활용 불가 물질은 제거 후 배출하기

2021 송파청년네트워크 신규 위원 모집

모집 기간 1월 29일(금)까지
모집 인원 20명 내외(선착순)
자격
 ①만 19~39세 청년(송파구민, 송파구 소재 법인·단체 소속)
 ②송파구에서 활동하거나 송파구 청년 정책에 참여하고자 하는 청년
활동 기간 위촉일로부터 2년(연임 가능)
접수 방문 또는 전자우편(skando@songpa.go.kr)
문의 일자리정책담당관 02-2147-4909



복지 정보

돌봄SOS센터 서비스 확대 운영

기간 2021년 1월 1일(금)부터
대상 돌봄이 필요한 어르신, 장애인, 50세 이상 중·장년
내용 맞춤형 8대 돌봄 서비스 제공 (일시 재가, 단기 시설, 동행 지원, 주거 편의, 식사 지원, 건강 지원, 안부 확인, 정보 상담)
비용 기초수급자·차상위·중위 소득 85% 이하 가구 전액 지원, 그 외 주민 자부담 이용
신청 주소지 동주민센터 방문 또는 전화 신청
문의 주소지 동주민센터, 복지정책과 02-2147-2680

2021년 기초생활보장 생계급여 부양 의무자 기준 일부 폐지

기간 2021년 1월부터
대상 수급(신청)자 가구에 노인 또는 한부모 가족이 포함된 경우
 ※단, 고소득(연 1억 원, 세전), 고재산(9억 원) 부양 의무자는 기준 지속 적용
내용 생계급여에 한해 적용
 •보장 가구원 중 근로 능력자가 포함된 경우 자활 사업(조건부과제) 참여 대상
기준 소득 인정액 기준(중위 소득 30%이하)

가구 규모	1인 가구	2인 가구	3인 가구	4인 가구	5인 가구	6인 가구
선정 기준(원)	548,349	926,424	1,195,185	1,462,887	1,727,212	1,988,581

신청 주소지 동주민센터
문의 주소지 동주민센터, 사회복지과 02-2147-2720

2021년 긴급 지원 사업 안내

기간 2021년 1월 1일~12월 31일(연중)
대상 갑작스러운 위기 상황으로 생계 유지 등이 곤란해 긴급하게 지원이 필요한 가구
선정 기준
 •소득: 기준 중위 소득 75% 이하
 •재산: 3억5000만 원 이하(2021년 3월까지 한시적 완화)
 •금융 재산: 500만 원(주거 지원 700만 원) 이하
 ※생활준비금 공제 비율 상향(100%~150%) (2021년 3월까지 한시적 완화)
 •위기 사유: 출소, 주 소득자의 사망·실직, 질병·부상으로 소득 상실, 가정 폭력 등
지원 내용 생계 지원, 의료 지원, 주거 지원, 사회복지시설 이용 지원 등
문의 복지정책과 02-2147-2680, 동주민센터, 복지부 콜센터 129, 다산콜센터 120
 ※다른 법률에 의한 지원과 동일 내용의 지원을 받고 있는 경우 제외

2021년 서울형 긴급 지원 사업 안내

기간 2021년 1월 1일~12월 31일(연중)
대상 생활은 어렵지만 긴급 복지 및 제도적 지원을 받지 못하는 위기 가구
선정 기준
 •소득: 기준 중위 소득 100% 이하(2021년 6월 말까지 한시적 완화)
 •재산: 3억2600만 원 이하(2021년 6월 말까지 한시적 완화)
 •금융 재산: 1000만 원 이하
 •위기 사유: 긴급 지원 준용(출소, 주 소득자의 사망·실직, 질병·부상으로 소득 상실, 가정 폭력 등)
지원 내용 생계 지원, 의료 지원, 주거 지원, 교육 지원 등
지원 요청 위기 상황에 처한 사람 또는 이를 발견한 사람
문의 복지정책과 02-2147-2680, 동주민센터, 서울시 콜센터 120

송파구자원봉사센터

문의 송파구자원봉사센터 02-2202-1365
성인 자원봉사자 기본 교육 일시 2월 18일(목) 14:00~16:00 ※코로나19 상황에 따라 변동 가능
장소 송파구자원봉사센터 교육실1
내용 자원봉사의 이해, 활동분야, 봉사자 자제 등
접수 2월 10일(수)까지
자원봉사 신청 www.1365.go.kr → 봉사 참여 → 지역, 분야 등 설정 → 검색 (봉사 활동 신청, 확인서 발급 등 다양한 기능 제공)



돌봄·보육 정보

지역아동센터 이용하세요!

대상 초등학교 및 중학교에 재학 중인 18세 미만 아동
제공 서비스 아동 보호(안전한 보호·급식), 교육 기능(일상생활 지도·학습 능력 제고), 정서적 지원(상담·가족 지원), 문화 서비스(체험 활동·공연) 등으로 지역사회 아동 돌봄에 대한 사전 예방적 기능 및 사후 연계 제공
운영 시간 학기 중 14:00~19:00, 방학 중 12:00~17:00
이용 문의 각 센터별 문의

센터명	소재지	연락처
구립문정1동 지역아동센터	송이로32길 22, 2층(문정1동)	02-431-1319
구립오금동 지역아동센터	동남로24길 37, 2층(오금동)	02-404-2159
솔빛 지역아동센터	성내천로18길 1, 2층(거여1동)	02-431-7979
R&T 지역아동센터	중대로36길 17, 2층(오금동)	02-409-6612
송파희망세상 지역아동센터	오금로64길 4, 2층(거여2동)	02-6414-5515
아름다운꿈 지역아동센터	마천로 305, 3층(마천1동)	02-3402-1357
누리미 지역아동센터	성내천로 237, 2층(마천2동)	02-408-2442
해오름 지역아동센터	백제고분로40길 23, 2층(석촌동)	02-413-7661
기쁨 지역아동센터	송이로34길 55(장지동)	02-430-7058
그린리버 지역아동센터	성내천로 189, 3층(마천2동)	02-421-1006
아름다운 지역아동센터	중대로16길 9, 3층(가락2동)	02-449-4859
산돌예빛 지역아동센터	풍성로20길 33(풍납2동)	02-489-5650
새비전 지역아동센터	거마로7길 44, 2층(거여1동)	070-8952-8028
꿈꾸는 지역아동센터	동남로 280, 4층(오금동)	02-449-5863
솔바람 지역아동센터	성내천로 271, 3층(마천1동)	02-401-1391
푸른솔 지역아동센터	풍성로 6, 2층(풍납2동)	02-6014-0075
도담 지역아동센터	풍성로23길 41, 2층(풍납1동)	02-475-7710
삼전 지역아동센터	삼전로10길 3, 2층(삼전동)	02-6959-9955
해밀 지역아동센터	문정로 259, 401호(오금동)	02-401-1557

송파키움센터 이용하세요!

키움센터란?

초등학생이 방과 후 이용할 수 있는 돌봄 시설. 보호, 독후, 여가 활동, 간식 등 '놀이와 쉼'의 돌봄 서비스를 제공해요.

대상 송파구 거주 만 6~12세 초등학생

내용 상시·일시(특새·긴급) 돌봄

이용료 월 5만 원 이내

이용 방법 ① '우리동네키움포털' 홈페이지 예약 ② 현장 접수

센터	소재지	운영시간	문의전화
잠실본동 송파키움센터	올림픽로8길 22 (잠실청소년센터 8층)		02-6925-7044
송파1동 송파키움센터	백제고분로42길 5 (송파여성문화회관 1층)		02-3432-3331
삼전동 송파키움센터	백제고분로32길 35 (삼전종합사회복지관 3층)		02-421-6078
가락1동 송파키움센터	양재대로 925 (가락1동주민센터 2층)		02-443-0813
가락본동 송파키움센터	오금로36길 36(3층)		02-6925-0985
문정2동 송파키움센터	중대로4길 4 (송파청소년센터 1층)	학기 중 13:00~19:00 방학 중 09:00~18:00	02-2147-5361
위례동 송파키움센터	위례순환로 477 (위례포레샤인 23단지 2321동 1층)		02-6239-2006
석촌동 송파키움센터	백제고분로37길 4(1층)	※센터별 특성에 따라	02-6930-5535
삼전동 2호점 송파키움센터	석촌호수로 158(2층)	아간 긴급 돌봄, 등·하교 서비스 실시	02-417-3233
가락2동 송파키움센터	중대로20길 14(2층)		02-443-2021
오금동(융합형) 송파키움센터	동남로28길 40 (구립송파청소년 미래센터, 2층)		02-430-1388
방이동 송파키움센터	가락로 270(2층)		02-421-5874
송파2동 송파키움센터	송이로10길 12(2층)		02-421-2021
장지동 송파키움센터	새말로8길 9(2층)		02-402-9395
잠실본동 2호점(융합형) 송파키움센터	백제고분로 139(B동 2층)		전화 개통 예정

첫째 자녀 출생 시에도 출산축하금을 지원합니다!

대상 6개월 이상 송파구 거주 중인 자녀 출산 가정(출생신고일 기준)

※2021년 1월 1일 이후 출생아부터 적용

지원 내용 1회 지원(신청한 다음 달 15일 지급)

구분	첫째아	둘째아	셋째아	넷째아	다섯째아 이상
지원 금액	20만 원	40만 원	50만 원	100만 원	200만 원

신청방법 출생신고 후 180일 이내 주소지 동주민센터 신청(신분증, 통장 지참)

문의 여성보육과 02-2147-2792



청소년 정보

송파청소년센터 프로그램 모집

① 청소년 문화 동아리 모집(상시)

활동 기간

2021년 2월 1일~12월 31일

대상

9~24세 청소년으로 구성된 동아리 15팀

내용

정기 회의 활동, 동아리특별 활동, 축제 참가 및 무대 공연 기회 제공 등

활동 장소

송파청소년센터 문화동아리실

가입비

1~6개월(3만 원), 1년(5만 원)

활동 혜택

동아리 연습실 제공, 각종 대회 및 오디션 정보 제공 등

문의

송파청소년센터 청소년사업팀 02-2147-5313

② 청소년 음악 동아리 소리나눔 오케스트라 모집(상시)

대상

초등 2학년~고등 2학년

장소

송파청소년센터 음악실

내용

정기 연습, 연주회, 버스킹 공연, 음악 재능 기부 봉사 활동 등

활동 기간

2021년 연중

활동비

3개월 15만 원

문의

송파청소년센터 청소년사업팀 02-2147-5313



구립잠실청소년센터 프로그램 모집

①상담실 '볼' 자존감×사회성 프로그램 모집(상시)

대상 초등 1~3학년(총 6명)
내용 나의 감정 표현하기, 다양한 정서 표현 알기, 도움 주고받기 등
기간 매주 수요일 13:30~14:45
비용 회당 4만 원(총 12회기)
신청 및 문의 구립잠실청소년센터 02-2039-1530

②상담실 '볼' 부모 교육 프로그램 모집 안내

대상 초등 자녀 양육에 어려움을 겪는 보호자(총 6명)
내용 나의 가족 소개, 관계 탐색(소통·갈등·대화 방법), 관계 증진
기간 매주 수요일 10:30~11:45
비용 별도 문의
신청 및 문의 구립잠실청소년센터 02-2039-1530

학교 밖 청소년의 학업과 자립을 돕는 서울형 대안 교육기관 '사랑의 배움터' 모집

기간 수시 모집
대상 만 20세 이하의 학교 밖 청소년(중·고등학교 통합 과정)
내용 검정고시 대비 기본 교과 수업, 대안 교과(제과·제빵, 바리스타, 밴드 등), 다양한 체험 활동과 봉사 활동, 여행 활동, 프로젝트 활동 등
홈페이지 cafe.daum.net/hanbitscool
위치 송파구 오금로49길 31 금호빌딩 301호, 302호
문의 02-404-3618



교육 정보

송파구 당구연맹 2월 당구 회원 모집

구분	위치	요일 및 시간
당구 클럽 (일반 과정)	거여역, 오금역, 방이역, 문정역, 가락마을금고역, 방이시장 서문, 방이역자골목, 방이골어린이공원, 석촌역, 잠실세내역, 잠실성당 옆, 새마을시장, 잠실역 8번 출구	월·수·금요일/ 화·목·토요일 매주 3회, 오전 3시간 (월 4만 원)
당구 학교 (초보자 과정, 3쿠션)	오금역(토·일요일), 석촌호수 서호(월·수요일), 방이시장 서문(화·목요일), 가락시장역	매주 1회, 오후 4시간 (4구: 오후, 3쿠션: 오전) (월 5만 원)

문의 및 접수 송파구당구연맹 운영담당관 010-3433-6382, 다음 카페 '송파구당구연맹' 검색

송파진로직업체험지원센터 프로그램

대상 관내 초등 3학년~고등 3학년(프로그램별 상이)
장소 송파진로직업체험지원센터(마천로35길 12, 송파구 평생학습원 1층)
내용 • 정기 운영: 랜선 진로 상담, 꿈마루 대학What수다, 꿈마루 온라인 진로 꿈틀이, 꿈마루 진로 꿈틀이
 • 방학 특집: 도형 심리 상담, 애니어그램, 유형별 학습법 진단&학과계열 선정 심사, 직업인 만나다
신청 1월 19일부터 송파쌤 교육포털(songpa.go.kr/sssem)에서 선착순 30명 접수
문의 송파진로직업체험지원센터 02-2147-2394-6
 ※프로그램별 일정, 내용 등 자세한 내용은 홈페이지 참고



일자리 정보

AI/VR 면접 체험관 참여자 모집(상시)

대상 취업 희망자 누구나 ※사전 신청 필수
장소 송파일자리통합지원센터, 문정비즈밸리 일자리허브센터
내용 AI(인공지능) 면접, AI 자기소개서 분석, VR(가상현실) 면접 체험을 통한 취업 역량 강화
신청 전화, 온라인 접수(주소창에 'bit.ly/송파AI' 입력)
문의 일자리정책담당관 02-2147-4926
 문정비즈밸리 일자리허브센터 02-2054-8260

내 직무 적성 찾기! MBTI·직업 선호도 검사

대상 취업 희망자 누구나 ※사전 신청 필수
장소 송파일자리통합지원센터
내용 16가지 성격 유형 및 직업적 흥미 탐색을 통한 직업 적합성 분석·상담
신청 전화 접수
문의 일자리정책담당관 02-2147-4926

2021년도 송파요리창작소 참여자 모집

모집 기간 2월 1일(월)~15일(월)
모집 인원 12명-디저트팀(6명), 반찬팀(6명)
참여 조건 관련 분야 자격증 소지자(제과·제빵 기능사, 한식 조리 기능사)로 취·창업 의지가 있는 자
사업 내용 취·창업 연계를 위한 전문교육, 창업 컨설팅 실시
합격자 발표 2월 23일(화) ※합격자 개별 통보
신청 방문(송파구청 8층 일자리정책담당관) 또는 이메일(good2@songpa.go.kr) 접수
 → 모집 기간 중 송파구청 홈페이지 고시공고란 참조

문의 송파요리창작소 070-8864-1079
 일자리정책담당관 02-2147-4915

송파취업사관학교 '송사관' 참여자 모집

교육 기간 2월 16일(화)~25일(목)
 매주 화·목요일 14:00~16:00
대상 청년 구직자 누구나
장소 송파일자리통합지원센터 (비대면 온라인 진행)
내용 참여자 목표 진로에 따른 취업 분야별 클래스 운영, 국내외 우수 기업 현직자에게 듣는 생생한 직무 토크
신청 전화, 온라인 접수 (주소창에 'bit.ly/송사관2021' 입력)
문의 일자리정책담당관 02-2147-4926

송파여성인력개발센터 재취업 설계 집단 상담 프로그램(무료)

기간 2월 22일(월)~26일(금)
 09:30~13:30
대상 취업을 희망하는 여성 구직자(고용보험 가입자, 취업 성공 패키지 참여자 제외)
내용 직업 심리 검사, 자격증 및 직업훈련 정보 제공, 이력서 및 면접 코칭
접수 2월 19일(금)까지
 ※사전 예약 전화 접수 필수
문의 송파여성인력개발센터 070-4322-2659





증상이 없어도 무료로, 익명으로! 송파구 임시선별진료소 운영 연장

| 운영 기간 2월 13일(토)까지

※설 명절 연휴 운영 일정은 향후 송파구 홈페이지(www.songpa.go.kr)에서 확인 가능

| 운영 시간 10:00~17:00(평일), 10:00~15:00(토요일)

※소독 시간(12:00~13:00) 및 일요일 미운영

| 위치

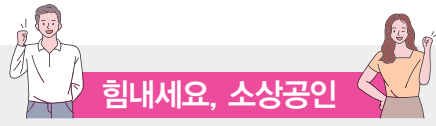
①올림픽공원 평화의문 광장(몽촌토성역 1번 출구)

②송파체육문화회관 주차장(양산로 15)

송파구 보건소 선별진료소

| 운영 시간 09:00~18:00(평일), 09:00~16:00(토·일요일, 공휴일),

설 명절 연휴 09:00~15:00 | 문의 송파구 보건소 02-2147-3478-3479



소상공인 버팀목자금 신청하세요!

| 지원 대상 2020년 11월 30일 이전 개업하여 영업 중인 소상공인

- 집합 금지 업종 및 영업 제한 업종: 2020년 11월 24일 이후 시행한 집합 금지·영업 제한 기준

- 일반 업종: 2019년 또는 2020년 연매출 4억 원 이하이고 2019년 기준 2020년 매출이 감소한 소상공인

※1인이 여러 사업체를 운영하는 경우 1사업체만 신청 가능

※공동 대표의 경우 대표자 1인에게만 지급

| 지원 금액 집합 금지 업종 300만 원, 영업 제한 업종 200만 원, 일반 업종 100만 원

| 지원 제외

- 사행성 업종, 전문 직종, 금융·보험 관련 업종 등 소상공인 정책 자금 용자 제외 업종(단, 유흥주점, 콜라텍은 지원 대상에 포함)

- 사업자 등록을 하지 않은 무등록 사업자

- 2021년 1월 이후 고용 취약 계층 소득안정자금을 지원받은 경우

- 비영리 기업·단체·법인 및 법인격 없는 조합(단, 사회적 기업, 협동조합 및 소비자생활협동조합법에 따른 조합 등은 지급 대상)

- 휴·폐업 소상공인 및 매출액이 없는 사실상 휴·폐업 소상공인

| 신청 기간 및 방법 1월 11일부터 홈페이지(버팀목자금.kr)에서 온라인 신청

※중소벤처기업부 자료로 집합 금지·영업 제한 업종 파악이 불가한 경우 인허가 등록 기관 및 집합 금지·영업 제한 담당 부서로부터 확인서를 발급 받아 신청

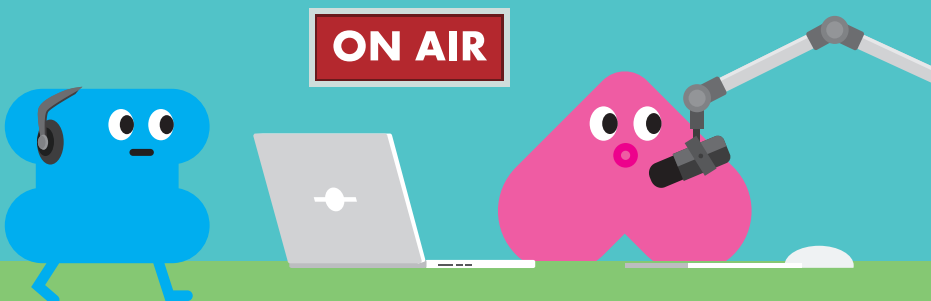
| 문의 버팀목자금 전용 콜센터 1522-3500

문화공간 '호수'에서 즐기는 참여형 '보이는 라디오' SONGPA를 즐겨 '보라'

석촌호수를 산책하다 보면 만날 수 있는 문화공간 '호수'. 주민의 문화생활을 위해 운영하지만 코로나19로 인해 다양한 프로그램 진행이 어려워졌다. 이에 호수에서 '보이는 라디오', 일명 '보라'를 진행해 주민들이 오프라인과 온라인으로 동시에 프로그램을 즐길 수 있도록 했다.

문화공간 '호수' 2층에 설치하는 라디오 부스는 공식 DJ가 진행하며, 특별 초청 게스트와 송파주민이 직접 참여하기도 한다. DJ는 실시간 방송으로 진행하며 문화공간 '호수' 유튜브 채널과 석촌호수 산책로 스피커를 통해 실시간 송출된다. 1월 29일부터 2월 26일까지 한 달간 총 8회 진행한다. 참여형으로 진행되는 만큼 사연 신청과 유튜브 댓글을 통해 누구나 참여할 수 있고 송파주민과 함께 하는 '뒤늦은 새해 소원 빌기', '힐링 영화 수다', '반려견 이야기', '송파구 문화공간' 등 주민과 소통할 수 있는 주제로 운영한다. 또한 매 회 구립교향악단, 송파 청년예술인 등 다양한 아티스트의 라이브 공연도 진행한다.

| 문의 문화공간 '호수' 02-3431-9784





올해, 서울시는 이렇게 달라집니다!

2021 달라지는 서울생활



서울시는 매년 초, 새롭게 시행되는 사업, 시민생활과 밀접한 관련이 있는 제도나 정책, 개관을 앞둔 공공시설 등 미리 알아두면 좋을만한 유용한 정보들을 한 데 모아 책으로 발간한다. 새로 발간된 「2021 달라지는 서울생활」에는 어떤 것들이 담겼을까. 지금부터 살펴보자.

따뜻한 도시, 서울

서울시는 1월부터 근로기준법상 유급병가를 받을 수 없는 저소득노동자와 영세자영업자 등에게 생계비를 지원하는 **서울형 유급병가지원**을 확대한다. 연간 최대 14일 동안 1일 85,610원(2021년 생활임금)이 지원된다. 자세한 문의는 주소지 관할 동주민센터 및 보건소에서 가능하다.

또한 초등학교 방과 후 돌봄 사업인 **거점형 우리동네 키움센터**가 노원, 도봉권, 동작권에서 본격 운영되며 다채로운 문화예술창작체험 등을 제공한다. 돌봄공백 발생에 대처하기 위한 **긴급돌봄 서비스**도 실시한다.

•이용신청 (<https://icare.seoul.go.kr>)

보육부담을 덜어주고자 **거점형 야간보육 어린이집, 365열린 어린이집, 생태친화어린이집**도 확대 운영된다. 어린이집 또는 유치원에 다니는 만0세~만6세(미취학아동)면 누구나 이용가능하며, 온라인 신청 후 무료(저녁식사 자비부담) 로 이용할 수 있다.

•이용신청 (<https://iseoul.seoul.go.kr>)

꿈꾸는 도시, 서울

어려운 경제여건과 치열한 경쟁 속에서 도움이 필요하지만 막막함을 느끼는 청년들을 위한 **서울청년센터 오랑**이 운영된다. 오랑에서는 청년상담, 동네정보 안내 등 다양한 프로그램을 제공한다. 청년(만 19세~34세)이라면 누구나 이용가능하다.

•홈페이지 참고 (<https://youth.seoul.go.kr/orang>)

취업에 어려움을 겪는 청년들을 위해 일자리 찾기 서비스, **청년 실업 해소 프로젝트**를 추진한다. 대상은 서울시에 거주하는 만19세~만34세의 취업을 원하는 청년이며, 디지털 마케팅 관련 직무교육, 취업 연계를 위한 맞춤형설립 등을 제공한다.

•이용신청 (<https://digitalmkt.kpc.or.kr>, ~2/17)



비대면 시대를 맞이하여 **화상회의 스튜디오 서울온(ON)**을 DDP(동대문디자인플라자) 내에 구축, 상시 운영한다. 코로나19로 개회가 불투명했던 각종 행사를 누구나 비대면으로 개최할 수 있다.

•예약문의 (02-2133-2704/02-2153-0098)

숨 쉬는 도시, 서울

4월에는 '사람중심, 보행중심' **세종대로 사람숲길**이 조성된다. 광화문 광장과 덕수궁, 승례문, 서울로 7017, 서울역 등 대표적 명소를 연결하는 길이다. 새로운 광화문 광장은 오는 10월에 완성되며, 세종문화회관 앞으로 다양한 꽃과 나무, 잔디가 어우러지는 공원이 만들어질 예정이다.

더 많은 소식이 궁금하다면, 서울시 전자책 서비스 홈페이지 (<http://ebook.seoul.go.kr>)과 정보소통광장(<http://opengov.seoul.go.kr>)에서 누구나 손쉽게 열람이 가능 하다. 서울시 본청 및 산하기관, 25개 구청, 동주민센터, 공공도서관, 시민청, 보건소 등 주요 공공시설에서 종이책자로도 만나볼 수 있다.

● 문의 서울시 다산콜센터 ☎02-120

대화 나누다가,
코로나도 나누시겠습니까?

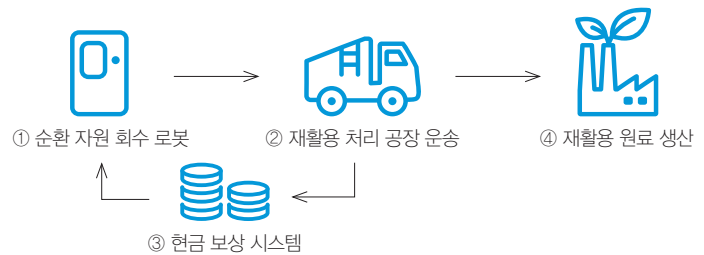


먹을 땐 말 없이! 먹은 뒤 마스크!
코로나 시대의 식사 예절입니다

재활용이 놀이가, 쓰레기가 돈이 되다! 인공지능(AI) 순환 자원 회수 로봇

재활용 활성화를 위해 송파구는 캔과 페트병을 자동 수거하는 인공지능(AI) 순환 자원 회수 로봇을 설치한다. 기존에는 재활용품을 혼합해서 수거하던 체계였으나, 인공지능(AI) 순환 자원 회수 로봇은 캔과 페트병을 자동으로 선별한 후 압축해서 보관하는 기능을 가진 기기다. 이를 통해 고품질의 재활용 자원을 얻어 재활용률을 높일 수 있다. 깨끗이 씻은 캔과 페트병을 투입한 후 휴대폰 번호를 입력하면 그에 따른 보상으로 페트병 5포인트, 캔 7포인트가 적립되며, 1일 1인당 최대 200개까지 투입할 수 있다. 슈퍼빈 홈페이지(www.superbin.co.kr)에서 회원 가입 후 계좌를 입력하면 2000포인트 이상부터 현금으로 환급받을 수 있다. 현재 시행하고 있는 페비닐과 페페트병 별도 분리 요일제 사업과 시너지 효과도 기대할 수 있다.

송파구는 인공지능(AI) 순환 자원 회수 로봇을 석촌호수 아뜰리에 화장실과 문정동 소리공원에 각 1대씩 총 2대를 설치해 운영에 들어간다. 인공지능(AI) 순환 자원 회수 로봇을 통해 재활용이 가능한 자원의 회수율을 높일 수 있으며, 올바른 분리수거를 통해 보상받는 경험이 자원 순환에 대한 인식을 변화시키고 높은 참여를 유도할 것으로 기대한다.



인공지능(AI) 순환 자원 회수 로봇이란? 시각 인지 기능을 갖춘 로봇으로 재활용 가능한 순환 자원을 회수하고, 그에 따른 포인트를 지급해 일정 포인트가 쌓이면 현금화할 수 있다.

이용 방법 시작하기→캔·페트병 투입→종료하기→휴대전화 번호 입력→적립하기

설치 장소 석촌호수 아뜰리에 화장실(송파구 석촌호수로 191) / 문정동 소리공원(송파구 법원로5길 3)

2021년 온택트 신년 인사회, 송파TV 유튜브에서 만나요!



신축년 새해를 맞아 덕담과 소망을 나누는 '2021년 신년 인사회'가 코로나19로 인해 1월 27일(수) 오후 3시 송파TV 유튜브 채널에서 온택트 방식으로 생중계한다. 송파구민 대표가 전하는 영상 덕담 희망 메시지, 송파구의 2021년 주요 테마별 비전을 확인할 수 있다. 한편 송파구는 지난 1월 구민들을 대상으로 '2021년 새해 소망', '송파구에 바라는 점' 등 자유로운 의견을 모았다. 이번 신년 인사회에서는 이렇게 모인 구민들의 다양한 목소리에 송파구청장이 직접 답하는 토크 콘서트도 진행한다. 또한 송파구립교향악단의 현악5중주, 송파구립소년소녀합창단의 합창 공연을 통해 코로나19로 지친 구민들에게 따뜻한 응원과 희망의 메시지를 전한다.

새롭게 달라지는 송파구의 구성 운영 방향과 새해 모두의 안녕을 기원하는 희망 메시지를 유튜브에서 생생하게 만나보자.

시청 방법 유튜브에서 송파TV를 검색하세요!

송파구 캐릭터 송송·파파의 신나는 겨울 나라



눈 내리는 행복한 송파 나라

예쁜 첫눈이 왔어요. 귀여운 송송·파파와 따뜻한 겨울 보내세요.
전지은 | 잠실동(버들초등학교 5학년)



반가워, 2021년

친구들과 즐거운 겨울을 보내고 따뜻한 봄을 맞이하고 싶어요.
윤민아 | 방이동(방산초등학교 3학년)



별이 빛나는 밤

밤하늘에 별이 가득 빛나는 날이면 우리는 스케이트를 타요.
이다인 | 삼전동(삼전초등학교 2학년)



송송·파파와 함께하는 행복한 겨울

송송~ 송송~ 파파처럼 스케이트 타고 싶어요.
이은우 | 가락동(가주초등학교 예비 1학년)



무지개 겨울 나라

송송·파파와 무지개처럼 따뜻한 겨울 보내세요!
이은서 | 방이동(오륜초등학교 3학년)



알록달록 신나는 겨울 나라

송송·파파와 함께 코로나19 없는 2021년을 기대합니다.
박준상 | 가락동(가락초등학교 1학년)

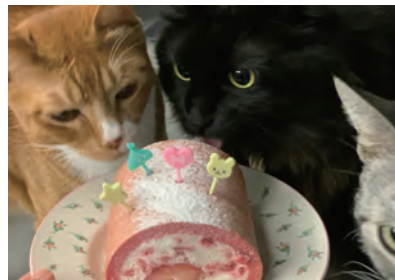
| 포토 이벤트 |

겨울 간식



삼 남매와 함께하는 겨울 간식 삼총사

겨울 간식 삼총사, 호빵·붕어빵·가래떡구이예요. 호호 불어 먹으니 꿀맛입니다. 유지호(신천동)



고양이도 반한 딸기

겨울 제철 과일 딸기로 만든 롤케이크를 꺼내자 고양이들이 몰려들어요. 고은지(잠실동)



따끈따끈한 호떡 드세요

'집콕' 하면서 아이들과 호떡을 만들었어요. 겨울 간식은 역시 호떡이죠! 고소현(잠실동)



'포토 이벤트'를 공모합니다

| 응모 내용 '따라 해보세요! 홈 트레이닝'을 주제로 한 사진(500KB 이상) | 응모 자격 송파구민 누구나 | 응모 기간 2월 10일까지
| 접수처 메일(hongbo@songpa.go.kr)로 응모(제출 시 제목, 사연, 이름, 주소, 연락처 기재 필수)

※매월 주제가 변경되며, 선정된 작품은 해당 지면에 게재합니다. ※채택된 독자분께는 소정의 상품을 드립니다.

※채택된 사진은 송파구에서 SNS 등 홍보용으로 활용할 수 있으며, 게재된 사진에 대한 저작권 문제 발생 시 응모자에게 책임이 있습니다.

| 그림 이벤트 |

정월 대보름 달토끼를 만난 송송·파파



그림 이벤트를 공모합니다

응모 내용 정월 대보름 달토끼를 만난 송송·파파를 예쁘게 색칠한 후 사진을 찍어 보내주세요. 500KB 이상이어야 지면에 실을 수 있습니다.

응모 자격 송파구에 사는 유아와 초등학생 **응모 기간** 2월 10일까지

접수처 메일(hongbo@songpa.go.kr)로 응모(제출 시 제목, 사연, 이름, 주소, 연락처 기재 필수)

※매월 주제가 변경되며, 선정된 작품은 해당 지면에 게재합니다. ※채택된 독자분께는 소정의 상품을 드립니다.

※채택된 사진은 송파구에서 SNS 등 홍보용으로 활용할 수 있으며, 게재된 사진에 대한 저작권 문제 발생 시 응모자에게 책임이 있습니다.



COVER STORY

송파둘레길 송파둘레길은 송파를 둘러싸고 흐르는 4개의 물길인 성내천, 장지천, 탄천, 한강길을 잇는 수변 산책로다. 자연친화적으로 조성된 산책로는 송파구민의 건강과 여가를 책임지는 없어서는 안 될 곳이다. 둘레길의 끊어졌던 구간인 탄천길이 공사를 마치면 21km 순환형 코스가 완성된다.



송파구 캐릭터 '송송·파파'

송송 행복의 중심과 따뜻함을 나타내는 하트로 송파구민의 행복한 삶을 상징한다.

파파 내일을 여는 문이자 다양함을 이어주는 다리로 사람과 문화, 가치를 연결하는 도시를 상징한다.