

승파소식

VOL. 560



2020.2

2020 희망운동 따뜻한 겨울나기

송파구청

LX서울본부, 가락동부교회,
강남조경건설, 공금순, 공민희,
관악산업㈜, 권현주, 그린리버노인복지센터,
김고은, 김미경, 김민영, 김상현, 김서연, 김선옥
(연동화협농조합법인), 김승강, 김신자,

대한예수

교장로 회마찬,
동남힐리오부동산중개,
등전모음소액기부, 롯데물산
주식회사, 류승보, 명재선, 모비덕
스크린골프, 모용주, 문병국, 문선희,
문영주, 민주평화통일자문회의송파구협의회,

김영, 김용순, 김은량, 김장순,

김필남, 김현수, 김현숙,
김홍근, 남경열연세㈜,
남기범(커피밀),
대보건설,

후원자분의 따뜻한 나눔에 진심으로 감사드립니다.

민트병원, 바르게살기운동

송파구협의회, 박기희, 박미선,
박민경, 박민정, 박병희, 박소정,
박영민, 박주현, 박진서, 박준하,

박효빈, 방영순,

방이대림가락아파트,
백경혜, 백인왕순대, 백혜숙, 보건
민원실, 본에코㈜, 브니엘교회 유병용,
(사)한국건강관리협회 서울강남지부,
(사)한국부인회 송파지회, 삼성물산㈜

잠실진주재건축현장, 서울공향

리무진㈜, 서울녹색산업㈜,
서울시자동차전문
정비협동조합
송파구지부,

서울잠실

초동학교, 송촌주부
환경협의회, 손상보,
송홍춘, 송씨방(풍납구동사),
송성민, 송정수, 송파구통합협의회,
송파구여성단체연합회, 송파구청일자리정
책담당관, 송파구청홍보담당관, 시연유지팀,

신유금, 심순희, 심창현(KD), 심천택(가로판대매화집), 안준만, 양지삼운㈜, 영일자산관리
대부유한, 오지옥, 오우환경역, 울스타마트문정점, 우남조경건설 정해진, 위례송파푸르
지오입주, 유재민, 유준상, 유진아, 유청상재㈜, 은하수산업㈜, 은혜어린이집, 이나실,
이동수, 이미성, 이인호, 이성혜, 이성원, 이소라, 이소정, 이승준, 이우진, 이재철, 이주연,
이지형, 이희주, 이희경, 이희옥, 이희철, 임정연, 임정혜, 잠본관학육, 잠실한솔아파트,
잠일어린이집, 잠현초등학교, 전계옥, 전국버스운송사업조합경제조합서울지부, 전영길
(삼죽오한의원), 정기옥, 정덕희, 정란, 정애순, 정은영, 정성수, 정직하고스무주간, 조기범,
조영숙, 조지민, ㈜그린나래, ㈜더블에이온, ㈜디미어플라스넷, ㈜비위솔, ㈜성우에스아이,
㈜세영이앤지, ㈜신흥기업, ㈜안림, ㈜에스케이비, ㈜원창산업, ㈜인플라스트, ㈜제로
클투어, ㈜좋은이웃대, ㈜초록소, ㈜크린씨비, ㈜파이리엔트, 주식회사리틀킹, 진홍자,
최윤희, 최재근, 카페그라치아, 팽이기업㈜, 프리덤이글㈜, 한국경제신문, 한미약품,
한양프레이밍, 행복한반석농원, 허영숙, 허유희, 현대건설㈜, 현대홈타운, 흥도종합건설,

홍성범, 홍성호, 홍유정, 휘수건설㈜ 풍남1동

광성교회, 성산교회(유병용),
전북은행 잠실지점, 풍남1동주민자치위원회(김홍재), 풍남1동바르게살기
협의회(송기성), 풍남1동통장협의회(이광일), 풍남전통시장상인회(회장김해상)
풍남2동 가까운이화약국, 갯마을, 따따모, 로고스교회, 초대교회, 풍성중학교,
풍성초등학교 **거여1동** 10동 주민 일동, 3동 주민 일동, 강홍철, 거여동바르게
살기위원회, 나영민, 뉴기머라이온스, 마천중앙시장상인회, 매일유업, 브니엘
교회, 새비전교회(정강선), 안승준(9동), 전통복, 정사품마천대리점, 정영
민(12동), 패미리푸드(김상식피자), 한인수, 힐하우스 **거여2동** 거여2동거여이
린이집, 거여2동바르게살기협의회, 마천중앙시장상인회, 마천2동주부환경협의회,
마천2동직능단체, 마천2동통장협의회, 마천중앙시장상인회, 박대규, 박영우,
상생어린이집, 신한공인중개사사무소, 이창우, 이한희, 정화윤, 중앙한의원,
카페그라치아(마천세계로교회), 한정수, 혜원어린이집 **방이1동** MBC 노래방,
방이1동모금함, 방이1동바르게살기협의회, 방이1동이비서백석삼계탕, 새마을
부녀회(임순재), 송파구 건축사회, 유도하, ㈜플레이투게더, 황대보 **방이2동**
S.I.시스템, 가장근현대아산약국, 강성희, 강춘식당, 군산아구꽃계전전문점,
공금하우스, 기항숙, 길영희, 김광우, 김광영, 김기복, 김미숙, 김성민(순수장),
김영미, 김은경, 김찬우, 김치찌개, 김해리, 김현재, 나춘중, 남경록, 노정옥,
동백세탁소 임대진, 또바, 롯데칠성빙이대리점, 몽촌경로당, 문희자, 바르게
살기위원회, 박경서, 박순애, 박재필, 박지수, 박홍주, 박효열, 방이2동부녀회,
방이2동통장협의회, 방이1유약국, 방이1시장정가진흥사업협동조합, 배형숙,
백승준, 부차아툰이피, 새마을지도자협의회, 서용기, 성신기초, 손지은, 송성주,
스포에듀, 시루와침자, 신광재, 신동선, 신성희, 안상연, 안영환, 양근주, 영동
장사, 오광준, 오광근, 오해근, 윤희주, 유중희, 윤가배, 이건우, 이동후, 이상원,
이상훈, 이선영, 이영근, 이영진, 이정환, 이지우, 이진숙, 이희철, 인쇄예쁜세상,
임국진, 임대진, 임성희, 임수진, 임승덕, 임형수, 장근보쌈, 장형자, 전주식당,
정주라, 조규석, 조상희, 조선미, 조인성, 조해경, 줄은축신마을, ㈜소윤컴퍼니,
㈜솔비앤솔비나, ㈜이엔에스플러스, 주민자치위원회, 최애민, 최애원(신양숙),

최애현, 최주현, 최주현(김송자1동장),
치킨뱅이, 치킨시즌, 팔도마당, 피자마루
(방이점), 한부식, 허근수, 현치아나 **오류동**
배대환(동우플라워스토리), 배동우(동우
플라워), 서울서문교회, 오만석(한라공인
중개사사무소), 이정훈 **오금동** 김현자,
박성진, 송승연, 엄정환, 16동 주민 일동,
오금동새마을부녀회, 오금동자원봉사캠
프, 오금동주민센터, 오금동통장협의회,
오금동현대아파트입주자대표회의, 오정임,
㈜소윤컴퍼니, ㈜지아이티, ㈜학교닷컴,
최원숙 **송파동** 강혜영(세종한의원), 대한
예수교장로회거자나우교회, 드림디포 잠실,
바르게살기협의회, 송파삼성정형외과,
이점순, 이화선, 임순금, 조미숙, 조순자,
㈜에이치엔에이제이, 주태수(BAB커피),
주말교회교회정일, 화사랑로꾸이(도재
기) **송파2동** 경림아이엔씨, 곡채원, 김형
석, 김형주, 송파2동파워노래교실수강생
일동, 송파2동 행복 물 타 리 부 녀 회,
송파2동바르게살기운동협의회, 아름다운
세상인간영원, 잠실지방방산교협합회, 재단
법인 하나금융나눔재단 **석촌동** 김계구,
김용승, 김민우, 김점용, 남수영, 대박집
석촌점, 대원국밥점, 서덕모, 석촌3동주민
일동, 석촌체육회(유인선), 신지선(주민자치
위원회), 신재민, 풀림파병원, 이기태, 통큰피
케이션, 송파구청, 무문약국 **삼선동** 24동 주
민, 6동 주민, 강민중앙교회, 강진아, 강정들,
김형록, 디딤돌 어린이 집, 본에코,
삼삼오오팀, 삼선동우회, 상원산업
김창호, 소망어린이집, 송복교회, 신나라
어린이집, 신상철, 신인희, 이수민(옛날
통닭), 잠실라이온스, ㈜부라운피혁,
㈜솔스타마트, ㈜주승수송파오디자이너,
㈜포시즌미디어, 주민자치위원회, 채수영
(탐탐유메타이), 하나금융 **가락본동** 가락
본동주민자치위, 가락본동부녀회, 강영숙,
검릉소, 김미경, 김은철, 김향자, 메디팜
대신약국, 배준학, 새바람교회, 신용보증
기금송파지점, 신용보증기금캘리포지점,
오광숙, 잠실교회(사방의성), 캘리포니아
관광호텔, 황해도수대 **가락1동** 김미희,
김민우, 드림디포수지동천정(정미숙),
롯데쇼핑㈜ 롯데마트송파점, 본보릿지병
원, 서울녹색산업㈜ **가락2동** 가락2동래미

안파크팰리스 주민 일동, 가락2동자율방재단, 가락2동주민센터, 가락2동현대빌리지
23동, 가락현대5차60동 주민 일동(14동), 가락현대5차아파트대우(14동), 강민정,
다농산업㈜, 다래어린이집, 복원교회, 사단법인리브트리, 석국환, 신혜경(청소년지도
위원), 우리농산물마트, 우리에너지서비스, 이상중, 이슬어린이집, 전성환, ㈜신한중
합건축사사무소, ㈜하나공간(23동), ㈜한국슈프라이, 최성윤 **문정2동** 극동낙원떡방
앗간, 디에스크린주식회사, 마천, 문정동로대오삼점가진흥사업협동조합, 문정래미안
아파트(문정로 83), 문훈기, 박용근, 새마을부녀회(문정1동), 서울동부구치소, 이강석,
정복순, ㈜에이팩스유티스니크리아(김재상), 청계산악회, 현혜연 **문정2동** 강귀복,
강준현, 고관승, 국승환, 권영대, 권태성, 김광수, 김영재, 김병호, 김소정, 김우연,
김주식, 김형모, 나유미, 도성원, 레인보우한마음봉사단, 롯데프리미엄푸드마켓문정점,
명병일, 문정2동주민자치위원회, 문정2동방위협의회, 문정2동새마을부녀회, 문정2
동주민센터(차유리),문정2동지역자율방재단, 문정2동힐리리아파트봉사단, 박단비,

박준권, 박진옥, 박창현, 백선아, 백주현, 서울녹색산업㈜, 서재양, 설영일,
성낙순, 성홍진, 소호커피팩토리, 송재택, 송파나교회, 안찬기, 안해민, 오나라,
오동환, 오준호, 이경훈, 이다인, 이동진, 이명열, 이병일, 이우진, 이정대, 이종남,
이중천, 이찬수, 이창재, 이창호, 이태호, 이후일, 임무근, 임정길, 정금순,
정승현, ㈜신일씨엠, ㈜인맥, 주민경, 진희수, 채귀환, 채대근, 최부철, 최오길,
최웅선, 최중진, 주영진, 코아종합무역㈜, 파크히비오프리우부녀회, 홍보경
장지동 가락제일교회, 경북식품(인종국), 김만배, 노브랜드 송파문정점, 동서울
푸드(김상훈), 다계아마트(DK MART), 다계아마트(가락공판정문정점), 바이
블보습학원(우해경), 삼성유치원운영위원회, 생명나우교회, 아이비스서산점,
아이비스안경콘택트(장지점), 아이비스오산점, 아이비스장지점,
임춘섭, 장지동주민자치위원회-통장협의회, 장지동체육회, 정영민, 청계산악회
위례동 강용석, 김민경, 김재현, 박선민(8동통), 위례동행복물타리, 위례
새마을부녀회, 위례송파푸르지오입주자대표회의, 이선자, ㈜소윤컴퍼니,
최성옥, 최야름 **잠실본동** 8동 주민 일동, 본지연, 삼원공인중개사사무소, 새마
을시장노점상인회, 새마을시장상인회, 새한교회, 성원교회, 송기석, 신천교
회, 양우리어린이집, 이종현, 잠실본동자유총연맹, 잠실본동자율방재단, 잠실
본동주민모임 환경지킴이, 잠실본동주민자치위원회, 주부구정평가단(잠실본
동) **잠실2동** 20동 주민 일동, 강다연, 공해상, 김병자, 김성희, 김세준, 김규재, 노
진우, 농산물직판장(이경희), 문성식, 박동기, 박정혁, 손석원, 송주경, 엄하정,
예경희, 오규성, 윤선민, 이상용, 이승용, 이시경유원, 이재익, 이종영, 이현나,
잠실2동주민자치위원회, 조정성, ㈜이룸네트워킹, ㈜크린서비스, 진인숙
잠실3동 민병현, 서승숙, 서울신천초등학교, 이채란, 잠실3동바르게살기위원회,
잠실5단지아파트입주자대표, 정정식 **잠실4동** 김연숙, 잠실4동방재단, 잠실4동
새마을문고, 잠실진주아파트주택재건축비사업조합, 잠미전철C상가,
지승중 **잠실6동** 2동 주민 일동, 3동 주민, 4동 주민, 5동 주민, 6동 주민 일동,
고명숙, 김민아, 대한예수교장로잠실중앙교회, 바르게살기운동잠실6동
위원회, 박정훈, 사명의열매 모금함, 시그마타워, 오연희, 정길동, 잠미물타리,
잠미전철상가관리단, 잠미항기, 정영희, 천주교서명대학교 신천동성당,
한신코아 오피스텔상가, 한신코아아파트입주자대표회의, 현대타워운영위원회
(상가), 흥부남 **잠실7동** 광교점, 김주란, 바르게살기, 박성민, 박세은, 박현숙,
성명옥, 아시아선수촌아파트8동, 아시아선수촌아파트부녀회, 우성아파트5동,
유재봉, 이명주, 이상숙, 이승철, 전창식, 정지막(김정림), 조애연, 최숙자

2019년 12월 20일 이후 기탁자는 다음 호 소식지에 게재합니다. 후원해주신 모든 주민 여러분께 진심으로 감사드립니다. | 문의 복지정책과 02-2147-2680

2019. 11. 20 ~ 2019. 12. 19 기탁자 명단(가나다순)

CONTENTS

목차 | VOL.560 | 2020.2

SPECIAL THEME 스페셜 테마

- 04 송파, 도시의 발견
꿈과 열정으로, 일하는 도시
- 09 전문가 칼럼
일자리 창출이 도시 경쟁력, 도시의 미래 바꾼다

PEOPLE & LIFE 피플&라이프

- 10 인터뷰
유엔미래포럼 박영숙 대표
잡(job) 아닌 워크(work)를 잡아라
- 14 어르신 소식
SK나이즈 시니어 챌린저
- 16 여가 생활
겨울방학엔 박물관 여행, 한성백제박물관
- 18 건강 Q&A
겨울철 불청객, 건강 습진
- 20 지금 이 영화
〈천문(天間)〉
- 21 문화 캘린더

REPORT NOW 리포트 나우

- 22 송파구의회
- 24 송파 이슈
정월 대보름 행사 외
- 26 명예기자 코너
- 28 송파구 게시판
- 33 서울 이야기
- 34 포토 이벤트&그림 캠페인





꿈과 열정으로, 일하는 도시

꿈이 있어 설레고, 기회가 있어 든든하다.
내 일을 찾고 내 열정을 쏟을 수 있도록 일자리 플랫폼을 만들었다.
함께 일하는 송파구는 활기차다.

스타트업의 성공적 사업화를 위해
최적의 창업 환경과 프로그램을 지원하는
'송파CT청년창업지원센터'.



플랫폼 1 송파CT청년창업지원센터

송파CT청년창업지원센터에
입주한 청년창업가들이
프로젝트 회의를 하고 있다.



송파일자리통합지원센터는
송파구민 누구나 방문해
일자리 관련 서비스를
이용할 수 있다.



플랫폼 2 송파일자리통합지원센터

송파구청 별관 2층에 위치한
'송파일자리통합지원센터'.



송파일자리통합지원센터와 문정비즈밸리
일자리허브센터에서는 AI·VR 면접
체험관을 운영한다. 기업에서 실제 채용에
사용하는 프로그램으로 가상 면접을
체험해볼 수 있다.



“일자리는 삶의 질을 결정하는 최고의 복지”

일하는 도시는 활력이 넘친다. 그러려면 누구든지 일할 수 있는 도시환경을 갖춰야 한다. 당장 취업난을 해결하는 데 그치는 근시안적 방법이 아닌, 일자리에 대한 통합적 시각과 해결책이 필요하다.

송파구청 별관 2층에 자리한 '송파일자리통합지원센터'는 송파구 일자리의 모든 것을 담당하는 종합 일자리 지원 기관이다. 송파구 내에 마련된 일자리 시설을 통합 연계하는 곳으로, 취업을 원하는 구민 누구나 방문해 서비스를 이용할 수 있다. 구인·구직을 등록하고 상담할 수 있으며, 취업 연계까지 원스톱으로 진행할 수 있어 편리하다. 또 이곳에서는 일자리 사업 성과 분석과 시스템 개선안을 마련하고, 정책 개발과 사례 조사, 신규 사업을 발굴하는 등 일자리 관련 각종 지표 데이터를 집계하고 분석한다. 이렇게 축적한 일자리 데이터는 2층에 있는 일자리 현황판을 통해 한눈에 파악할 수 있도록 구민에게 제공한다.

또 전문 상담가들이 상주해 심층적인 컨설팅과 취업 능력 강화 프로그램을 활용한 체계적인 일자리 통합 지원으로 실효성 높은 결과를 얻을 수 있다. 송파일자리통합지원센터에 마련한 AI·VR 면접 체험관에서는 기업이 실제 사용하는 AI 면접과 동일한 방식으로 사전 경험을 할 수 있으며, 실제와 유사하게 재현한 가상 면접 상황을 VR 기기로 체험해볼 수 있다.

문정비즈밸리 내에 위치한 '문정비즈밸리 일자리 허브센터'에서도 직업 상담사와 일대일 맞춤형 구인·구직 상담, 취업 연계 서비스를 이용할 수 있다. 이곳은 문정비즈밸리에 들어선 IT 융합, 바이오메디컬 등 신성장 동력 산업 분야 기업을 지원

하고 구직자와 기업을 연결해준다. 기업 설명회나 일자리 박람회 등 일자리 매칭 행사를 수시로 개최하고, 입주 기업 간에 정보를 교류하며 시너지를 창출한다. 또 세미나 룸, 회의실, 스터디 라운지 등 내부 공간을 개방하고 있다.

창업에 대한 인식이 확산되면서 청년 창업을 지원해주는 '송파ICT청년창업지원센터'도 눈여겨볼 곳. 청년은 누구나 사업 계획서와 함께 지원할 수 있으며, 통과되면 센터 내 사무실을 지원해준다. 공간만 지원하는 것이 아니라 글로벌청년창업가재단의 글로벌 멘토단이 전담 멘토가 되어 사업 특성에 맞는 일대일 맞춤형 멘토링을 제공하는 것도 큰 이점이다. 이 외에도 송파구는 송파일자리센터, 송파구사회적경제지원센터, 송파참살이실습터, 송파시니어컨설팅센터, 송파여성경력이음센터, 일자리 카페, 송파구장애인직업재활센터, 송파구건강가정다문화가족지원센터 등을 통해 각 계층별 맞춤 일자리 정책을 펼치고 있다.

송파일자리통합지원센터

| 주소 송파구 올림픽로 326 송파구청 별관 2층
| 문의 02-2147-4926~8, job.songpa.go.kr

송파ICT청년창업지원센터

| 주소 송파구 중대로 135 IT벤처타워 서관 11층
| 문의 02-2142-1950~1, songpaict.com

문정비즈밸리 일자리허브센터

| 주소 송파구 송파대로 167 테라타워 1 지하 1층 190호
| 문의 02-2054-8260, songpa.bizvalley.or.kr



CONFERENCE ROOM A

CONFERENCE ROOM B

문정비즈밸리 내 기업을 지원하고
일대일 맞춤형 상담으로
구직자와 기업을 연결하는
'문정비즈밸리 일자리허브센터'.

플랫폼 3 문정비즈밸리 일자리허브센터



문정비즈밸리 일자리허브센터에서는
스터디라운지, 세미나룸, 회의실 등을 활용할 수 있다.



글 김성민
(잡코리아 매체광고팀 팀장)

일자리 창출이 도시 경쟁력 도시의 미래 바꾼다

2017년 9월, 미국 인터넷 공룡 기업 아마존은 제2사옥 건설 계획을 발표했다. 이후 총 238개 도시가 유치를 희망한다고 신청했다. 아마존 제2사옥이 지역에 가져올 막대한 경제적·사회적 파급 효과를 기대해 아마존 모시기 경쟁에 참여한 도시들은 수십억 달러 규모의 세금 감면 혜택과 대규모 부지 제공을 약속했고, 최종 결과 아마존은 제2사옥을 서울 도시로 뉴욕과 워싱턴DC를 선정했다.

미국의 주요 도시가 아마존 유치에 총력전을 벌인 이유는 무엇일까? 아마존 본사가 위치한 시애틀은 미국에서 가장 잘사는 도시 중 하나가 되었으며, IT 글로벌 기업을 유치하면 일자리 창출과 투자 효과를 통해 도시 전체가 함께 발전한다는 것이 확인되었

기 때문이다. 결국 일자리 창출을 통해 그 도시에서 일하고 싶어 하는 구직자의 유입이 늘어나면서 기업을 운영하기 좋은 환경이 만들어지고, 도시 경쟁력이 강화되는 선순환 고리가 형성된다.

일자리 창출이 중요하게 대두되면서 기존에 뿌리 내린 산업 특성을 살리거나, 지역 특성을 고려한 새로운 산업을 개발하는 방향으로 도시의 일자리 플랫폼이 발전하고 있다. 성동구는 사회적 가치 실현을 통해 양질의 일자리를 창출하는 소셜벤처를 지원해 최대 규모의 소셜벤처밸리가 형성되었고, 영등포구는 금융 중심지인 여의도와 연계해 핀테크(금융기술) 클러스터를 육성 중이다.

“지역 특성을 고려한 산업을 개발하고 기술력으로 무장한 우수 기업과 스타트업을 유치해야”

송파구에는 서울 동남권의 신성장 동력 산업 거점 도시를 목표로 약 3000개 기업이 입주한 문정비즈밸리가 자리하고 있으며, 입주 기업의 고용 브랜드 향상과 인재 매칭 지원을 위해 잡코리아와 업무 협약을 맺고 문정비즈밸리 전문 채용관을 개설해 채용 공고 홍보를 하고 있다.

최근 정부에서 창업을 통한 일자리 창출을 적극 지원하면서 스타트업 창업이 증가하고 있다.

2018년 벤처 투자를 받은 기업이 고용한 인원은 4만1199명이고 고용 증가율은 20.1%를 기록했는데, 이는 중소기업의 고용 증가율 1.6%의 12배에 해당한다. 쿠팡,마켓컬리, 배달의민족 등 성공한 스타트업의 영향으로 과거와 달리 구직자의 인식이 많이 개선되어 스타트업 취업에 대한

관심도 높아지는 추세다. 초기 스타트업에 대한 입주 공간과 인건비 지원 등을 통해 기술 창업 스타트업을 유치한다면 일자리 창출에 크게 기여할 수 있을 것이다.

결국은 일자리가 도시 경쟁력이고, 도시의 미래라 할 수 있다. 저성장 기조가 지속되면서 양질의 일자리가 줄어들고 취업자 수 또한 감소하고 있는 실정이다. 하지만 지역 특성을 고려한 산업을 개발하고 기술력으로 무장한 우수 기업과 스타트업을 유치한다면 일자리 창출과 인구 유입으로 지역 주민에게 사랑받는 경쟁력 높은 도시가 될 수 있을 것이다.



유엔미래포럼 박영숙 대표 잡(job) 아닌 워크(work)를 잡아라

일의 목적이 생계유지가 아니라 자아실현이라면 어떤 일을 선택할 것인가?
미래의 일자리를 찾는 이에게 유엔미래포럼 박영숙 대표가 건네는 질문이다.

일의 의미가 달라지는 미래

일에는 슬픔과 기쁨이 공존하는데, 슬픔은 먹고살기 위한 노동의 고단함에서 비롯된다. 그러나 우리가 일하는 목적은 오직 돈을 벌기 위한 것만은 아니다. 경제적 이유가 아니더라도 일을 해야 한다고 믿는 현대사회에서 일이란 가치 있는 존재로 인정받는 가장 중요한 수단이다. 그리고 일에서 삶의 의미를 찾을 때 우리는 고단함을 상쇄하는 기쁨을 느낀다.

하지만 머지않은 미래에는 일의 의미와 가치가 크게 달라질지도 모른다. 생계유지를 위해 일할 필요가 없기 때문이다. 인공지능과 로봇에 의한 자동화가 노동을 대체하고, 국민 모두에게 일하지 않아도 충분한 금액의 생계유지비가 지급된다. 일부 기업이 내는 10%의 세금이 90%의 국민을 먹여 살리는 기본소득제가 시작되는 것이다. 노동의 스트레스는 사라지고 일은 선택하는 시대, 미래학자 박영숙 대표가 내다본 2030년의 풍경이다.

사회 구성원 역할을 하는 워크

핀란드, 네덜란드, 미국 알래스카 등 여러 선진국에서 실험했거나 운영 중인 기본소득제는 국가가 국민의 생계를 책임지는 보

편적 복지 제도다. 국내에서도 논의 중인 이 제도는 소득 불평등 문제를 해결하고 국민의 기본 생활을 보장할 수 있지만, 재원 부족과 노동력 감소를 야기할 수 있어 찬반 의견이 분분하다. 그러나 앞서 언급한 국가의 사례를 보면 국민 만족도 부분에서 좋은 결과를 보였으며, 일부 국가에서는 오히려 일자리 창출 효과가 있는 것으로 나타났다. 특히 주목할 점은 기본소득제의 혜택을 받은 사람이 사회 구성원 역할을 적극적으로 수행하려는 경향을 보인다는 것이다.

“생활이 여유로워지면 사람들은 가치 있고 의미 있는 일을 찾아 나섭니다. 미래 사회에서는 노동하는 잡(job)이 아닌 자아실현을 위한 워크(work)를 더욱 중요시할 겁니다.”

일에 대한 개념이 바뀌면 삶에서 중요하게 여기는 가치도 바뀌게 마련이다. 대표적인 것이 학위다. 영국 마케팅 에이전시 버브서치의 2016년 조사에 따르면 세계 100대 자수성가 부자 중 학사 학위 보유자가 가장 많았으며, 두 번째가 대학 또는 고등학교 중퇴자로 25%의 비율을 차지했다. 석사 학위 보유자는 20%, 박사 학위 보유자는 5%였다.

마이크로소프트 창업자 빌 게이츠와 페이스북을 만든 마크 저커버그 역시 대학을 그만두고 창업해 부호가 된 대표 인물이



다.페이팔 창업자 피터 틸은 자신이 만든 벤처 학교에서 20세 이하 청소년에게 창업 자금을 지원한다. 조건은 2년간 대학에 가지 않는 것이다.

첨단 기술로 바뀌어가는 세상

“더 이상 학습은 지식을 쌓는 것이 아닙니다. 경험과 응용에 관한 것이지요. 정보를 얻는 방법도 달라질 겁니다. 일론 머스크가 설립한 기업 뉴럴링크의 BCI(Brain-Computer Interface) 기술이 좋은 예입니다.”

2019년 7월, 뉴럴링크는 뇌와 컴퓨터를 연결하는 BCI 기술을 공개했다. 간단하게 설명하면 뇌에 전극을 이식해 무선으로 컴퓨터와 신호를 주고받는 기술이다. 생각만으로 스마트폰과 컴퓨터를 작동하는 것이 가능해지는 것. 아직은 실생활과는 다소 거리가 있지만, 머지않아 일상에 들어올 기술이다. 이처럼 세상

을 빠르게 바꾸는 첨단 기술은 일자리와도 밀접한 관련이 있다. 미국 전문 직업인 인맥 SNS 링크드인이 발표한 ‘2020 유망 직종 보고서’에서 인공지능 전문가를 떠오르는 직업 1위로 선정했다. 그다음으로 로봇 엔지니어, 데이터 과학자, 풀스택 엔지니어, 서비스 운영 관리 엔지니어가 뒤를 이었다. 대부분이 과학 기술과 긴밀하게 연결된 것이다. 이러한 미래 직업에 걸맞은 역량을 갖추기 위해서는 현재 변화의 흐름을 읽어야 한다.

“단순히 과학기술을 아는 것에서 그치는 것이 아니라 수많은 정보를 구분하는 분석적 사고 능력, 솔루션을 찾아내는 복잡한 문제 해결 능력, 그리고 이를 통해 새로운 것을 만들어내는 창의성이 더욱 중요해질 것입니다.”

미래지향적 교육이 뒷받침되어야

미래에도 여전히 필수적으로 요구되는 능력이 있다. 그중 박영

“수많은 정보를 구분하는
분석적 사고 능력, 솔루션을 찾아내는
복잡한 문제 해결 능력,
그리고 이를 통해
새로운 것을 만들어내는 창의성이
더욱 중요해질 것입니다.”



숙 대표가 꼽는 것은 타인과의 협업 능력이다. 성공하려면 경쟁에서 이겨야 한다고 가르치는 국내 교육 환경에서는 배우기 어려운 덕목이기도 하다.

“자신의 주변을 친구가 아니라 적이라고 여기는 아이는 성공하기 어렵습니다. 미국에서는 조별 수업을 할 때 모든 조원이 같은 점수를 받습니다. 내가 100점을 받아도 다른 조원이 40점을 받으면 함께 70점이 되는 것이지요. 좋은 점수를 받고 싶다면 다른 아이도 좋은 점수를 받을 수 있도록 도와야 합니다. 협업을 통해 개인이 지닌 능력보다 더 큰 시너지를 이끌어내는 방법을 가르치는 것입니다.”

송과구는 일자리 창출과 교육 환경을 개선하는 정책을 마련하는 데 많은 힘을 쏟는 지역이다. 박영숙 대표는 특히 미래지향적 교육을 이끌어나가는 태도가 필요하다고 당부했다. 상상력과 창의력을 기반으로 새로운 것을 만들어내는 4차 산업혁명

시대형 인재, 일명 ‘메이커(maker) 교육’이다.

“끊임없이 발전하는 과학기술이 지금 이 순간에도 새로운 미래를 열고 있습니다. 세상으로 나가 도전하고 느끼십시오. ‘어떤 일을 선택해야 하는가?’에 대한 답은 직접 경험하며 찾아낸 ‘내가 가슴 뛰는 일’이 될 것입니다.”

유엔미래포럼 박영숙 대표는 주한 영국대사관과 호주대사관에서 30여 년간 근무했으며, 이화여자대학교 디자인대학원 미래예측 겸임교수와 연세대학교 생활과학대학 겸임교수를 맡고 있다. 미래 연구 싱크탱크 ‘밀레니엄 프로젝트’의 한국 지부 유엔미래포럼 대표로 세계 갈등과 문제 해결 방안을 연구하고 있으며, 대표 저서로는 매년 발간하는 〈세계미래보고서〉가 있다. 지난해에는 〈세계미래보고서 2020〉을 발표했다.

농구장 지킴이는 바로 내! SK나이트 시니어 챌린저



송파구와 SK텔레콤이 협력해 만든 일자리

1월 10일, 서울 SK나이트와 전주 KCC이지스의 경기가 열리는 잠실 학생체육관을 찾았다. 입구에서 어르신 한 분이 티켓을 확인하며 “즐거운 관람 되세요!”라고 힘찬 목소리로 인사했다. 경기장에 들어선 뒤 자리를 찾아 해매자 또 다른 어르신이 다가와 친절하게 안내해주었다. 관중이 보다 즐겁고 편안하게 경기를 관람할 수 있도록 돕는 이들은 바로 ‘SK나이트 시니어 챌린저’다.

SK나이트 시니어 챌린저는 송파구와 SK텔레콤이 협력해 만든 일자리로, 2017년 시작했다. 주 업무는 입장권 검수와 좌석 안내다. 1기 때는 10명을 선발했지만 일손이 부족해 2기부터는 15명을 선발하고 있다. 지원자 또한 갈수록 몰려 지난해 3기를 뽑을 때는 90여 명이 지원했을 정도다. 사람들과 소통하며 에너지를 느끼고 싶은 어르신이 그만큼 많은 것이다. 실제로 만난 SK나이트 시니어 챌린저의 모습은 시니어 세대에 대한 편견을 깰 만큼 활기가 넘쳤다.

프로 농구 시즌이 한창이다. 현재 공동 1위로 선두를 달리고 있는 서울 SK나이츠 뒤에는 선수와 팬 못지않은 열정으로 경기장을 지키는 이들이 있다. 잠실 학생체육관을 지키는 두 번째 선수단, 시니어 챌린저다.

에너지 넘치는 어르신들의 도전

3기 기장 백홍렬 씨와 총무를 맡고 있는 황인에 씨는 부부 시니어 챌린저다. 송파시니어컨설팅센터에서 SK나이츠 시니어 챌린저에 대한 안내를 받고 지원했다. 경기가 있는 날이면 2시간 30분 전에 나와 관중을 맞을 준비를 한다. 장내가 정리되는 밤 9시까지 내내 앓을 틈이 없는 일이라 피곤할 법한데도 시종일관 즐거운 얼굴이다. 부부 모두 스포츠 팬이라는 백홍렬 씨와 황인에 씨는 김민수 선수와 최준용 선수를 좋아한다며 “오늘 경기에서 승리해 꼭 1등으로 올라섰으면 좋겠다”는 바람을 비쳤다.



“TV에서만 보던 경기가 실제로 열리는 현장에 있으면 전혀 피로가 느껴지지 않아요. 아쉬운 점은 프로 농구 시즌이 끝나면 시니어 챌린저도 종료된다는 것인데요, 송파구에 이러한 활동적인 어르신 일자리가 더 많이 늘어났으면 좋겠습니다.”

서운에 씨는 송파구 일자리 카페를 직접 찾아 지원한 케이스다. 과거 팬싱을 한 테라스포츠에 관심이 많다.

“원래 서울 SK나이츠 팬이 아니었는데, 경기를 보다 보니 저절로 응원하게 되더라고요. 특히 최준용 선수의 팬입니다. 풀타임으로 소화하는 열정이 대단하다고 생각해요. 어머니 간병 때문에 오랫동안 집에 있었는데, 이처럼 뜨거운 현장에 나오니 모든 세포가 다시 깨어나는 기분입니다.”

매년 프로 농구 개막과 함께 시작

현재 활동 중인 SK나이츠 시니어 챌린저 3기는 프로 농구 시즌이 끝나는 3월에 종료된다. 4기 모집은 올해 프로 농구 시즌이 재개하기 전 8월 말에 시작할 예정이며, 지원 자격은 만 60~65세의 남녀로 신체 건강한 어르신이다. 서류 전형과 면접을 거쳐 선발하며, 친화력이 좋거나 서비스 경력자, 송파구 거주자를 우대한다. SK나이츠 시니어 챌린저에게는 매 경기당 6만 원의 수당과 함께 식사와 유니폼 그리고 서울 SK나이츠 기념품을 제공한다.



모집 공고 및 안내 | 송파시니어클럽 홈페이지(scsongpa.or.kr)에 게시하며, 자세한 내용은 전화 문의(02-424-1255)로 확인할 수 있다.



겨울방학엔 박물관 여행 한성백제박물관

박물관 여행은 문화 감성을 높이고, 교육 효과까지 볼 수 있어 유익하다. 먼저 백제 이야기를 만나러 한성백제박물관부터 가보자.

서울에서 백제를 만날 수 있는 곳

백제 역사 700년 중 493년은 한성 도읍기였다. 한성은 지금의 송파 지역이니, 백제는 500년 가까이 송파 지역을 중심으로 영토를 확장해 고대국가의 기틀을 다진 것이다. 실제로 송파 지역에는 풍납토성·몽촌토성·석촌동 고분군·방이동 고분군 등이 있고, 모든 사적지는 백제 사람들의 삶과 죽음을 알 수 있는 백제 역사 유적지로서 중요한 가치를 인정받고 있다. 한성백제 박물관은 서울 지역을 왕도로 삼아 건국한 백제 역사·문화의 복원과 조명을 목적으로 건립한 서울 시립 박물관이다. 서울 역사의 기반이 되는 선사시대를 보여주는 제1전시실, 백제 한성 시대의 역사를 만날 수 있는 제2전시실, 백제에 이어 한강을 차지한 고구려와 신라 시대 이야기가 펼쳐진 제3전시실로 구성되어 있다. 또 곳곳에 수막새 맞추기, 고인돌 당기기, 토기 완성하기 등 체험 마당을 마련해 흥미를 끈다. 로비에 들어서자마자 마주하는 풍납토성의 단면은 실제 성벽 단면을 얇게 떼어내 만든 전시물이니 유심히 관찰해보자.

〈베트남 옥에오 문화〉 전시 열려

박물관 1층에 있는 기획전시실에서는 현재 〈베트남 옥에오 문화〉(3월 15일까지) 전시가 한창 진행 중이다. 옥에오(Óc Eo) 문화는 베트남 남부 지역을 대표하는 중요한 문화권으로, 해안 지역



을 중심으로 발달한 대외 교류 문화를 비롯해 베트남의 고대 문화를 살펴볼 수 있다. 이 전시에서는 옥에오 유적에서 발견한 고대 베트남 사람들의 일상 유물과 당시 인도의 영향을 받은 불교 문화를 엿볼 수 있는 유물, 활발한 교역 문화를 알 수 있는 화려한 장신구 등을 만나볼 수 있다. 흥미와 재미를 높이기 위해 보다 쉬운 설명과 함께 옥에오 유리 보석으로 프린트한 스티커로 팔찌 만들기 같은 체험을 할 수 있는 활동지도 준비했으니 챙겨 관람하기를 추천한다.

전시 서비스 활용할수록 재밌고 유익하다

박물관은 아는 만큼 보인다. 가장 좋은 방법은 전시 해설을 듣는 것. 전시에 관한 내용에 전시 해설사의 설명을 곁들이기 때문에 이해하기 쉽다. 한성백제박물관은 유물이나 역사의 이해를 돕기 위한 전시 영상을 만들어 투명 LCD 모니터, 모바일 기기나 태블릿 PC 등 첨단 기기를 통해 제공하고 있다. 특히 증강현실 앱을 통해 제공하는 ‘U-전시 안내’ 서비스는 적극 활용하면 전시에 대한 흥미와 이해를 높일 수 있어 도움이 된다. 이 서비스는 로비에 위치한 안내 데스크에서 RFID 태그를 발급받아 자신의 모바일 기기에 증강현실 앱을 깔고 이용할 수 있는데, 모바일 기기가 없으면 태블릿 PC를 대여해 이용하면 된다.

한성백제박물관

- | 주소 송파구 위례성대로 71, 8호선 몽촌토성역 1번 출구 · 9호선 한성백제역 2번 출구 · 5호선 올림픽공원역 3번 출구
- | 운영 시간 평일 09:00~19:00, 토·일요일과 공휴일 09:00~18:00 (11~2월), 매주 월요일 휴관
- | 요금 무료
- | 문의 02-2152-5800



스탬프 광망! 제22회 송파구 박물관 나들이

도시에는 많은 박물관과 미술관이 있다는 것은 큰 장점이다. 일상에서 다양한 문화적 가치를 접할 수 있기 때문. 송파구 7개 박물관·미술관이 참여하는 ‘송파구 박물관 나들이’를 이용해 겨울방학을 알차게 보내자.

| 대상 송파구 초등학생 | 기간 3월 1일까지

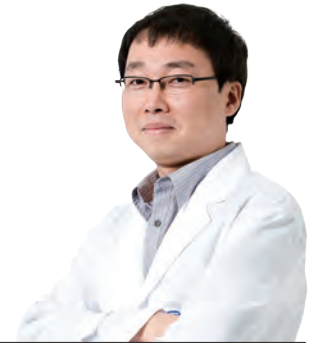
| 참여 방법 송파구에 있는 7개 박물관을 방문해 7개 기관 전시를 모두 관람한 뒤 활동지에 각 기관의 스탬프를 받아오면 마지막 박물관에서 수료증을 증정한다. 활동지는 처음 방문한 박물관의 안내 데스크에서 받는다. 공식 수료증과 공통 감상 활동지는 학교 방학 과제로 제출하면 된다.

| 참가 뮤지엄 송파구립예송미술관, 송파책박물관, 한성백제박물관, 몽촌역사관, 롯데뮤지엄, 한국광고박물관, 롯데월드민속박물관

겨울철 불청객 건성 습진

피부가 바삭 마르고 가렵기까지 하다면 건성 습진일 수 있다.
건성 습진, 바로 알고 겨울철 피부를 지키자.





도움말 김희중(피부과 전문의)

Q 건성 습진, 증상이 어떤가요?

A 피부가 갈라지고 흰 가루 같은 게 생기며 가렵습니다. 당뇨병이 있거나 예민한 사람은 가려움이 더욱 심하지요. 또 건성 피부라면 가려움에 더욱 민감해서 자주 긁게 되는데, 이때에도 건성 습진으로 발전합니다.

Q 건성 습진은 건선과 다른 질환인가요?

A 건성 습진이란 피부 표면 지질의 감소 또는 기능 장애에 따라 이차적으로 발생하는 것으로 알려진 일종의 피부염 반응으로, 단순 피부건조증과는 차이가 있습니다. 건선은 표피세포 증식이 빨라지면서 각질이 두꺼워지는 현상이 나타나는 질환입니다. 건성 습진과 건선 모두 겨울철에 더 심해지지만 서로 다른 질환입니다.

Q 주로 다리 앞부분, 정강이에 건성 습진이 많이 발생하는데, 왜 유독 이 부위인가요?

A 건성 습진은 아무래도 건조하고 차가운 공기, 즉 외부 환경에 쉽게 노출되는 팔다리에 더 잘 생깁니다. 왜 특별히 정강이에 더 잘 생기는지에 대해 알려진 바는 없습니다. 정강이의 경우 피부가 팽팽한 부위여서 균열 같은 현상이 더 잘 관찰되고, 이에 따라 이차적으로 손을 더 많이 대게 되는 점과 연관 있지 않을까 생각합니다.

Q 건성 습진에 특히 조심해야 할 대상이 있나요?

A 나이가 들면서 피지 분비 능력이 떨어지고 각질 세포의 회복 능력이 저하되어 피부 장벽이 약화됩니다. 또 수분 손실도가 커지면서 피부가 더 쉽게 건조해지지요. 따라서 나이가 든 어르신에게 건성 습진이 많이 발생할 수 있습니다.

Q 일상에서 지키면 좋은 건성 습진 예방법은 무엇인가요?

A 집이나 직장에 보습제를 구비하고 수시로 바른다면 훨씬 도움이 됩니다. 건성 습진은 팔다리에 더 잘 생기는데, 이런 부위의 경우 옷을 건을 수 있어 더 자주 보습제를 바를 수 있습니다. 하루에 바르는 횟수를 정해두기보다는 생각날 때마다 수시로 바르는 습관을 들이는 게 좋습니다. 또 목욕이나 샤워할 때 뜨거운 물을 피하고, 강한 세정제를 사용하는 것도 좋지 않습니다. 실내에서는 난방 기기의 사용을 줄이고 습도는 40~60%를 유지하며, 하루 2L 이상의 충분한 수분을 섭취하세요.

Q 건성 습진을 악화시키는, 절대 하지 말아야 할 것이 있다면요?

A 피부가 건조하면 각질이 하얗게 더 많이 생깁니다. 이때 때를 미는 식으로 각질을 제거하려는 경우가 많은데, 이런 습관이 건성 습진을 악화시키는 가장 큰 요인입니다. 각질을 제거하려 하지 말고 하얗게 일어난 부위를 덮는다는 생각으로 자주 보습제를 바르세요. '자주'가 중요합니다.

Q 병원에 가서 전문의의 도움이 필요한 때는 언제인가요?

A 건성 습진이 심해지면 각질이 두꺼워지고 피부가 갈라지며 가려움증을 동반하기도 합니다. 보습제를 자주 바르는 것만으로는 피부 건조 증상이 나아지지 않고 가려움증이 점점 심해진다면 피부과 전문의의 진료가 필요합니다. 진료 후 먹는 약이나 바르는 약으로 증상을 완화해주는 것이 필요합니다.



〈천문(天問)〉 독자적 하늘을 갖기 위한 두 사람의 고군분투



글 윤희윤
〈이 영화 함께 볼래?〉,
〈세상을 꺼안는 영화읽기〉 저자

같은 하늘을 보았던 두 천재를 소환한 영화가 있다. 중국과 다른 조선의 하늘과 시간을 꿈꾼 세종과 비상한 손재주로 세종의 꿈을 실현한 장영실이 그 주인공이다. 영화 〈천문〉은 빛나는 과학적 성과 외에도 미처 기록되지 않은 이야기에 색다른 상상력을 더한 팩션(faction) 사극이다. 새로운 이야기에 걸맞은 영화적 구성 또한 예사롭지 않다. 서사의 처음과 끝에 세종 24년에 발생한 안여 사건(임금이 타는 가마가 부서지고 제작을 감독한 장영실이 파직당한 일)을 의도적으로 배치하고, 플래시백 기법으로 세종과 영실의 만남 그리고 발명에 얽힌 당대의 정치 상황을 집어넣어 극의 긴장감을 이끌어낸다.

낮에만 시간을 볼 수 있는 해시계에서 진일보해 밤에도 시간을 알려주는 물시계 자격루(自擊漏)가 독창적 발명품으로 칭송받는 데 비해, 명나라와 다른 독자적 역법을 만들기 위해 별자리의 운행을 관측하는 혼천의(渾天儀)와 간의대(簡儀臺)는 사대의 예를 따르기에 급급하던 역사적 상황 속에서 불운한 발명품으로 취급받는다. 신분의 차이를 넘어 함께 별을 바라보며 격의 없는 대화를 나누고, 문풍지에 별자리를 그려 인공적 방법으로라도 서로의 꿈을 공유하는 장면이 다소 비현실적이긴 하지만, 군신 관계를 초월한 우정과 연대 의식을 상징하는 장면이 아닐까 생각한다. 안여 사건으로 어쩔 수 없이 마주한 국문(鞫問), 생사를 앞두고 별이는 팽팽한 긴장 속에서도 애뜻한 배려와 의리를 보이는 장면은 이 영화의 클라이맥스로 서로가 서로에게, 나아가 이를 지켜보는 관객에게 깊은 울림과 여운을 남긴다.

강대국 명의 압력 속에서도 독자적인 시간과 역법을 가지려 고군분투한 대왕 세종과 장영실의 관계를 부각시킨 영화 〈천문〉은 영어 제목 'Forbidden Dream(금지된 꿈, 억눌린 꿈)'이 암시하듯 이들이 공유한 꿈에 어떤 문제가 끼어든 것은 아닌지, 현재 우리의 꿈을 억압하는 것이 무엇인지를 되짚어보게 하는 작품이다.

▶ 2020 석촌호수벚꽃축제 가로등배너 문구 공모전에 참여하세요! (누구나)

- | 기간 1월 28일(화)~2월 21일(금) 18:00 도착분
- | 대상 벚꽃 축제 기간 동안 석촌호수 가로등배너에 전시할 문구 공모
- | 내용 '봄', '벚꽃', '사랑', '설렘'을 주제로 한 20자 이내의 문구
- | 시상 최우수상 1편 30만 원, 우수상 2편 각 20만 원, 장려상 5편 각 10만 원, 참여상 52명 각 5만 원
※응모작 수준에 따라 조정 가능, 1인 1작품만 제출가능
- | 신청 송파구청 홈페이지 내 '공지 사항' → '석촌호수벚꽃축제 가로등배너 공모' 입력 → 공지 사항 및 신청서 확인 → 작성 후 이메일 접수(hanseong@songpa.go.kr)
※[가로등배너 공모-홍길동] 제목 앞에 반드시 기입
- | 발표 2월 28일(금) 송파구청 홈페이지 내 '공지 사항' 게시 및 개별 통보
- | 문의 문화체육과 02-2147-2816

▶ 2월 수요일대 <전통을 잇다-탈피>

- | 일시 2월 26일(수) 19:00, 7세 이상
- | 장소 송파구민회관 대강당
- | 내용 전통과 현대를 함께 만날 수 있는 퓨전 퍼포먼스
- | 예약 신청 인터넷 예약, 1월 30일(목) 10:00부터 (송파구청 홈페이지 → 수요일대 예약)
※공연 시간 10분 전(18:50)까지 미입장 시 당일 대기자 선착순 입장
- | 문의 문화체육과 02-2147-2829

02 송파구 무료 영화 상영 일정

일	월	화	수	목	금	토		
송파새싹극장 장지관 송파글마루 도서관 매주(일) 14:00	휴 관	화요시네마 송파여성 문화회관 지하 1층 소극장 매주(화) 14:00	락樂시네마 송파실벗뜨락 6층 매주(수) 14:00	송파청춘극장 제1관 송파구민회관 매주(목) 10:00/14:00	송파청춘극장 제2관 체육문화회관 매주(금) 10:00/14:00	송파새싹극장 잠실관 송파어린이 도서관 매주(금) 16:00	송파새싹극장 마천관 송파안전체험 교육관 매주(토) 13:30	송파새싹극장 장지관 송파글마루 도서관 매주(토) 14:00
2 <주토피아>	3	4 <독전>	5 <휴먼 스테인>	6 <꾼>	7 <이퀄리브리엄>	8 <스노우맨>	9 <하늘에서 음식이 내린다면 1>	
9 <하늘에서 음식이 내린다면 2>	10	11 <공작>	12 <뷰티풀마인드>	13 <침밀일>	14 <미 비포 유>	15 <꼬마 돼지 루디>	16 <모아나>	
16 <매직울프>	17	18 <완벽한 타인>	19 <세렌디피티>	20 <헤어스프레이>	21 <소림축구>	22 <몬스터 파크>	23 <스머프: 비밀의 숲>	
23 <라퐁젤>	24	25 <암수살인>	26 <병정과 열정 사이>	27 <갓 오브 이집트>	28 <비밀은 없다>	29 <쿵푸팬더 3>	30 <슈퍼 배콤: 스파이 대작전>	

상영관 안내 및 문의

- | 화요시네마 02-2203-3330 | 락樂시네마 02-413-9999 | 송파청춘극장 제1관 02-2147-2800
- | 송파청춘극장 제2관 02-2147-2800 | 송파새싹극장 잠실관 02-418-0303
- | 송파새싹극장 마천관 02-406-5868 | 송파새싹극장 장지관 02-449-8855



| 2020년 신년 인사회 개최



송파구의회(의장 이성자)는 1월 3일 송파구민 회관 소강당에서 2020년 송파구의회 신년 인사회를 개최했다.

이번 신년 인사회는 송파구의회 의원을 비롯해 역대 의장, 송파구청장 등 집행부 공무원, 지역 언론인과 유관 기관장들이 참석한 가운데 국민 의례, 내빈 소개, 신년사 및 새해 덕담 등의 순서로 진행됐다.

이성자 의장은 신년사에서 “올 한 해도 송파구의원 26명은 주민의 작은 목소리에도 귀 기울여 듣고 구민의 뜻을 구정에 적극 반영하는 열린 의정을 펼쳐나가겠다”고 강조했다. 또 “지방의회 본연의 기능인 집행부에 대한 건전한 견제와 협력을 통해 올바른 대안을 제시하는 정책 의회로서 집행부와 함께 ‘서울을 이끄는 송파’를 만들고, 구민에게 희망을 주는 의회, 신뢰받는 모범 의회를 만들어갈 수 있도록 노력하겠다”며 올해의 포부를 밝혔다.

| 제272회 정례회 제3차 본회의 5분 자유 발언(2019년 12월 18일)



한상욱 의원(풍납1·2동, 잠실4·6동)

주민 건강 증진에 총력을 기울이자

주민의 건강을 증진하기 위해선 우선 직장 차원의 건강관리가 중요하다. 송파구에서 모범 사례로 건강관리 지원 프로그램을 도입해 건강경영지원센터 운영, 건강 경영 기업 인센티브 부여 등 정책적·행정적 지원을 해나갈 것을 제안한다. 또 건강 불평등이 악화되는 것을 막기 위해 소외 계층 건강관리 문제에도 지속적으로 큰 관심과 노력을 기울여주기를 당부한다.



이하식 의원(거여1동, 마천1·2동)

무인 단속 카메라 설치 등 교통법규 위반 사고 방지 대책 마련 촉구

지난 10월 12명의 고등학생을 태운 통학버스가 오륜사거리에서 정지신호를 위반해 다른 차량과 충돌한 후 전복되어 학생 1명이 사망하는 안타까운 사고가 발생했다. 이 같은 교통법규 위반으로 인한 사고의 재발을 방지하기 위해 오륜사거리를 비롯해 신호 위반과 과속으로 차량과 보행자의 안전이 위협받고 있는 곳에 신속하게 무인 단속 카메라를 설치할 것을 촉구한다.



이문재 의원(오금동, 가락본동)

송파구시설관리공단 인사 채용에 평등·공정·정의를 어디 있는가?

송파구시설관리공단은 송파구체육문화회관 관장 공개 경쟁 채용 시 '임용 관련 분야 경력 또는 능력이 있다고 인정되는 자'로 자격 기준을 명시했으나, 경력의 타당성이 부족하고 능력이 입증되지 않은 자를 임명했다. 또 송파여성경력이음센터장은 특정 정당과 재단 활동 이력이 있는 등 불공정 인사 채용 의심의 여지가 있으니 송파구청장은 송파구시설관리공단의 업무를 제대로 감독해주길 바란다.

신년사



새해 복 많이 받으세요~

사랑하는 송파구민 여러분!

새롭고 희망찬 경자년 새해 새 아침이 밝았습니다. 2020년 송파구민 여러분의 가정에 건강과 행복이 늘 함께하시고, 뜻하는 모든 일을 성취하시길 기원합니다.

우리 송파구의회는 제8대 의회가 개원해 '구민의 눈높이에 맞는 의회, 구민을 대변하는 의회, 구민에게 희망으로 다가서는 열린 의회'라는 새로운 비전 아래 보다 더 풍요롭고 살기 좋은 송파구를 만들기 위해 열심히 노력했습니다.

새해에도 송파구의회는 마음의 문을 활짝 열어 구민과 소통하고 화합하겠습니다.

구민의 작은 목소리에도 소홀하지 않고 귀 기울이며 언제든지 현장으로 달려가 구민 한 사람 한 사람의 소중한 의견을 듣고 구정에 반영할 것입니다. 또 참신한 정책 대안을 제시해 신뢰받고 사랑받는 의회를 만들어나가겠습니다.



정책 사업에 대한 문제점을 세심하고 꼼꼼하게 살피며, 구민 삶의 질 향상과 구정 발전에 기여할 수 있는 정책 대안을 제시함으로써 송파구의 발전과 구민의 권익 향상을 위해 노력할 것입니다. 새롭게 발전하고 더 나은 밝은 미래를 펼쳐나가는 송파구의회에 구민 여러분의 지속적 성원과 격려를 부탁드립니다. 여러분 모두의 가정이 더 큰 축복과 행복을 누리는 기쁜 한 해가 되시길 바랍니다. 새해 복 많이 받으십시오. 감사합니다.

2020 경자년 새해
송파구의회 의장 이성자 올림

새해 복 많이 받으세요

송파구의회 의원 일동



| 문의 구의회 사무국 2147-3600



정월 대보름엔 서울놀이마당으로 달맞이 가요!

새해의 첫 보름달이 떠오르는 정월 대보름. 석촌호수 서울놀이마당에서는 다채로운 달맞이 행사가 펼쳐진다. 2월 8일 저녁 6시부터 시작하는 행사에서는 마당춤놀이, 송파다리밟기 체험 행사 등 전통 공연을 즐길 수 있으며, 부럼 깨물기와 귀밝이술 체험으로 올 한 해의 건강을 기원하는 시간도 있다. 특히 새해 첫날 몽촌토성 망월봉 해맞이 행사에서 주민들이 작성한 소원지를 달집과 함께 태우며 올 한 해의 복을 기원하는 달집 태우기는 놓칠 수 없는 정월 대보름 행사의 백미다.

| 일시 2월 8일(토) 18:00~21:00

| 장소 서울놀이마당 및 인접 공영 주차장

| 행사 일정

소원지 작성	10:00~19:00	서울놀이마당 관리사무소 앞
길놀이, 경기민요, 풍물놀이	18:00~18:30(30분)	서울놀이마당 공연장
마당춤놀이, 송파다리밟기 체험 행사	18:30~19:10(40분)	서울놀이마당 공연장
햇불 행진, 부럼 깨물기 및 귀밝이술 체험	19:10~19:30(20분)	서울놀이마당 광장
고사 및 비나리	19:30~19:50(20분)	공영 주차장
내빈 소개 및 덕담	19:50~20:00(10분)	공영 주차장
달집 태우기	20:00~20:30(30분)	공영 주차장

| 길놀이 서울놀이마당 → 석촌호수 서호 → 서울놀이마당

| 문의 역사문화재과 02-2147-2001





| 송파 사회적 경제 공동 판매장, '송사장'을 아세요?

지난해 11월 송파구 사회적경제지원센터 안에 문을 연 '송사장'은 '송파 사회적 경제 공동 판매장'의 줄임말로, 사회적 경제 기업의 생산품을 상설 전시·판매하는 곳이다. 지역 문제를 기업의 방식으로 해결해 지역사회를 긍정적으로 변화시키는 사회적 경제를 실천하는 사회적 기업, 마을 기업, 협동조합, 자활 기업 등 11개 회사가 참여해 다양한 생산품을 상설 판매하고 있다.

| 운영 시간 월~금요일 11:00~18:00, 토요일 11:00~17:00 (공휴일 휴무)

| 위치 송파구 사회적경제지원센터 내(문정로 246, 송파소방서 앞)

| 판매 품목 사회적 경제 기업 생산품 등

생활·패션용품	스칸디아모스 화분, 하바플라리움, 아트 스카프 및 우산, 스카프형 손수건, 자수 앞치마, 보닛 모자, 에코백, 실크 넥타이, 머그컵, 텀블러, 가죽 제품(지갑, 벨트, 가방), 액세서리 등
가공식품	콜드 브루 40240 독드커피, 오미자차, 건강식품 등
기타	미니 자석 화분 및 공기 청정 식물, 향수, 캘러시 등 재생 휴대폰, 진가인 화장품 등

| 문의 송파구 사회적경제지원센터 02-2043-1421

| 자매결연 맺은 '송파구-화성시'

송파구와 화성시가 상생 발전을 도모하기 위해 1월 13일 자매결연 협약을 체결했다. 이번 협약을 통해 화성시는 송파구의 열 번째 국내 자매결연 도시가 되었다. 두 도시는 향후 행정·경제·문화·예술·관광 등 다양한 분야에서 교류하며 상호 우호를 증진하게 된다. 우수한 지역 특산품과 농산물 직거래 장터, 청소년 체험 프로그램 등을 공유하고, 문화·예술·체육 분야 지역 축제에도 참가한다. 이 밖에도 지역 관광 명소와 휴양 시설 이용 시 주민 편의를 제공하기 위해 힘을 모으게 된다.

	예산 2조 4583억 원
화성시	인구 77만5958명 면적 844km ² 행정 구역 4읍 9면 14동
	슬로건 기본 좋은 변화 행복 화성

| 문의 총무과 02-2147-2120

| 2020 송파구 예산 9036억 원

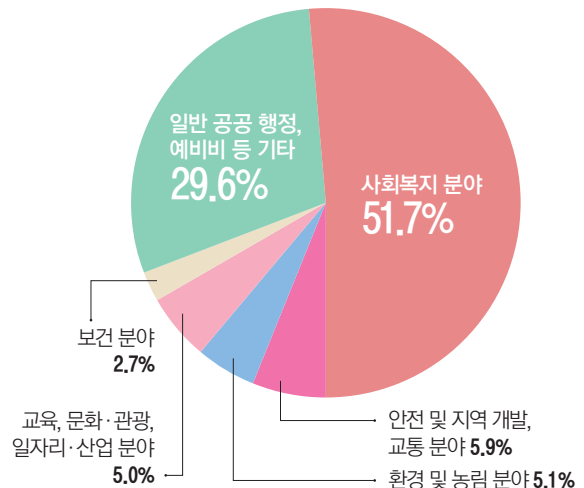
전년 대비 895억 원 증가, 처음으로 9000억 원 넘어
복지·교육·일자리·보건에 5147억 원 투입

송파구의 올해 예산이 지난해에 비해 895억 원(11%) 늘어난 9036억 원으로 확정됐다. 역대 최대 규모로, 회계별로는 일반회계 8501억 원, 특별회계 535억 원으로 편성했다.

분야별로는 전체 예산의 절반이 넘는 4672억 원(51.7%)이 사회복지 분야에 편성되었다. 여기에 구민 삶의 질과 직결된 교육·일자리·보건 분야까지 포함하면 총 5147억 원으로 전체 예산의 57%에 달한다.

2020년에는 국공립 어린이집 99개까지 확충, 송파맘키움센터 8개소 증설, 송파형 교육 모델(SSEM) 완성 등으로 보육 및 교육 서비스의 질을 높이는 데 주력한다. 또한 기업과 구직자를 연결하는 일자리 플랫폼 역할을 강화하고, 소상공인을 위한 종합지원센터를 운영해 지역 경제 활성화를 꾀한다. 안전과 교통, 도시 기반 시설 관리를 위해 536억 원이 편성되었고, 쾌적한 도시환경 조성에 451억 원의 예산을 확정했다. 미세먼지 신호등 설치, 미세먼지 제거용 청소차 추가 구입 등 미세먼지 대책과 석면 관련 사업에 재원을 확대 배분했다. 송파안전체험교육관 기능 강화, 공원 화장실 리모델링, 탄천생태경관보존지역을 중심으로 한 송파둘레길 조성, 방이동 노후 공공 청사 복합 개발 사업(송파청년 복합시설) 등 송파의 새로운 공공 인프라를 구축하기 위한 예산도 확정했다. 문화·관광 분야에서는 대백제문화제 개최, 석촌호수 아트 갤러리 건립 및 복합 문화 공간 조성, 송파문화재단 사업 본격화 등에 219억 원을 편성했다. 특히 2020년도 체육 시설 사용자 지원 예산에 3억 원을 편성해 구민이 관내 체육 시설을 적극 사용하도록 지원한다. 관내 학교 체육 시설이나 구립 체육 시설을 이용하는 체육 동호인들이 사용료의 일부를 지원받을 수 있게 되어 생활체육이 더욱 활성화할 것으로 기대한다. 일반 행정 분야에는 572억 원이 편성되어 잠실본동·풍납2동·마천1동 등 노후화한 청사를 재탄생시키고, 주민자치회 및 살기 좋은 마을 만들기 사업 등도 지속적으로 추진한다.

| 문의 기획예산과 02-2147-2420



우리 마을 소식 전해드려요

열정 넘치는 송파구 명예기자들이 전하는
생생한 우리 마을 소식.

송파혁신교육지구와 함께하는 송파쌤 모니터링단 간담회

오륜동 명예기자 신윤경

지난해 12월 23일 송파구청에서 송파쌤 모니터링단 간담회를 개최했다. 작년 5월부터 12월까지 송파혁신교육지구 사업 모니터링단으로 선발되어 활동한 주민들이 한자리에 모여 8개월 동안의 활동 내용과 성과를 발표하고 다양한 의견을 나누는 자리였다. 송파쌤 모니터링단은 혁신교육지구 사업을 시행하는 학교 현장을 직접 방문해 점검하고 보고서를 제출하는 등 활발하게 활동해왔다. 앞으로도 송파쌤 모니터링단의 의견을 적극 반영한 혁신교육지구 사업으로 '송파쌤' 교육 모델이 잘 자리 잡게 되기를 바란다.



인기 만점 올림픽스케이팅장 다녀왔어요!

방이2동 명예기자 최성정

지난해 12월 30일 올림픽공원 평화의 광장에 올림픽스케이팅장이 개장했다. 가까이에서 스케이팅을 즐길 수 있어 겨울철이면 사랑받는 이곳에서는 어린 꿈나무를 위한 스케이팅 강습도 진행한다. 온라인으로 신청받는 스케이팅 강습은 매년 마감을 기록할 정도로 인기가 높다. 강습은 스케이팅 수준별로 나누어 진행한다. 아이들이 스케이팅을 즐기며 겨울방학을 건강하고 즐겁게 보내길 기대한다. 스케이팅장 입장료는 1회(50분)에 3000원으로 스케이팅 대여료가 포함되어 있으며, 2월 2일까지 운영한다.



우리 동네 버스 정류장의 대변신

송파동 명예기자 홍지승

송파1동주민센터 맞은편 송파여성문화회관 버스 정류장과 송파초등학교 버스 정류장이 바뀌어 편리해졌다. 표지판만 있던 곳이 비와 햇볕을 막아줄 수 있는 지붕이 달린 버스 정류장으로 바뀌어 안전해졌다. 송파초등학교 버스 정류장에는 겨울의 매서운 바람까지 막을 수 있는 '정양막'이 설치되었다. 추운 날씨에도 버스 정류장 이용객의 표정은 한결 편안해 보였다. 송파초등학교 근처 횡단보도에 설치해 아이들의 안전을 지켜주는 '엘로카펫'과 함께 버스 정류장 개선으로 송파동 거리가 더욱 안전하게 바뀌고 있다.

잠실종합사회복지관에 늘푸른도서관 개관

잠실본동 명예기자 이윤정

지난해 12월 잠실종합사회복지관에서는 초등학교 고학년 학생을 위한 늘푸른도서관 개관식이 열렸다. 여승사회복지재단의 지원으로 아동·청소년을 위해 개관한 이곳은 1월 2일부터 이용 가능하다(평일 09:00~19:30, 토요일 09:00~12:30). 마땅히 갈 곳을 찾지 못하던 초등학교 고학년 학생들이 책도 보고, 속제도 할 수 있도록 큰 책상도 갖추었다. 늘푸른도서관 옆 공간은 초록우산어린이재단의 지원으로 초등학교 고학년 학생이 직접 디자인하는 실내 놀이터로 꾸민다. 많은 학생이 이곳에서 꿈을 키워나가길 바란다.



**가락2동
래미안파크팰리스
어르신들의 노래 교실
가락2동 명예기자 엄길자**

가락2동에 위치한 래미안파크팰리스 경로당에서는 어르신들의 노래 교실이 열렸다. 경로당에 들어서자 신명 나는 노랫소리가 울려 퍼졌다. 가락2동 부녀회장이 준비한 노래방 기기를 이용해 어르신들이 노래 수업에 열중하고 있는 모습이었다. 겨울철 추운 날씨에도 경로당에는 많은 어르신이 찾아와 익숙한 노래를 부르며 다 함께 즐거운 시간을 보냈다. 야외 활동을 하기 힘든 날씨에도 노래 교실 덕분에 어르신들이 건강하고 활력 넘치는 겨울을 보내고 있었다.



**풍납동 주민 복지시설
설치 주민 간담회**

풍납2동 명예기자 문소지

지난 1월 15일 도란도란백제센터에서 2020년 주민 복지시설 설치 주민 간담회가 열렸다. 풍납동 보상 완료 건물(풍성로 42, 지하 1층·지상 3층)을 활용한 주민 복지시설 설치 계획에 대한 의견을 나누는 자리였다. 1층 수어통역센터, 2층 건강체육실·다목적교육실, 3층 초등 방과 후 돌봄 시설(키움센터) 활용안에 대한 주민의 열띤 토론이 펼쳐졌다. 풍납동 일대가 도시 재생 활성화 지역으로 선정되며 보상 완료 건물 활용 방안에 주민의 관심이 높은 만큼 의견을 최대한 수렴해 모두의 사랑을 받는 공간으로 거듭나기를 바란다.



**소식지 명예기자단도
나눔에 동참했어요**

삼전동 명예기자 조미진

지난 1월 6일 <송파소식> 명예기자단은 '희망은돌 따뜻한 겨울나기' 사업에 함께하고자 송파구청 로비에서 사회복지공동모금회 사랑의열매 모금함에 성금을 기부했다. 작은 정성이지만 명예기자단이 함께 마음을 모은 일이라서 더욱 뜻깊은 일이었다. 나눔을 통해 행복한 송파를 만들려는 작은 실천으로 뜻깊게 새해를 시작할 수 있었다. 추운 겨울 도움의 손길이 필요한 이웃에게 명예기자단의 작은 정성이 따뜻한 온기가 되기를 바라며, 많은 구민이 동참해 사랑의 온도가 쑥쑥 올라가기를 기대한다.

**강추위엔 한파쉼터에서
몸을 녹이세요**

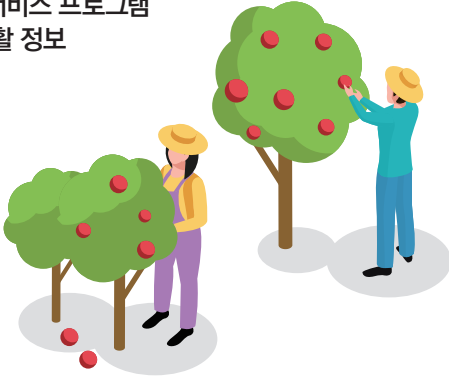
잠실3동 명예기자 전상미

송파구는 한파에 취약한 주민을 보호하기 위해 한파쉼터 90개소를 오는 3월 15일까지 운영한다. 각 동주민센터에 한파쉼터를 마련했으며, 경로당으로도 이용할 수 있다. 한파쉼터는 한파 특보 시 주민 누구나 들러 몸을 녹일 수 있는 개방된 공간으로, 오전 9시부터 오후 6시까지 이용할 수 있다. 추위가 기승을 부리던 어느 날, 어르신들이 한파쉼터인 경로당에서 바둑을 두며 따스한 시간을 보내고 계셨다. 한파쉼터가 특히 한파에 취약한 어르신과 신체가 허약한 분 모두 안전하게 겨울을 보낼 수 있도록 도움이 되길 바란다.



송파구 생활 정보

알아두면 유용한
공공서비스 프로그램
및 생활 정보



행정 정보

2020년 주말농장 모집 안내

기간 2월 3일(월)~21일(금) 18:00, 공고일 기준 송파구민만 가능
방법 송파구 홈페이지(www.songpa.go.kr) 접속(회원 가입 후 신청) → '솔이틋밭' 참여 신청 팝업창 또는 자주 찾는 민원 → 온라인 접수

대상

구분	위치(면적)	구획 수	분양 면적	분양가
제1권역	방이동 444-17(2876m ²)	220	9m ²	7만 원
제2권역	방이동 445-7(1187m ²)	110	9m ²	7만 원

*권역별 분양 구획 수 경지 작업에 따라 변경될 수 있음

문의 지역경제과 02-2147-2516, 2515

동물보호명예감시원 모집

기간 2월 4일(화)~18일(화)
대상 송파구민
자격 홈페이지 참조
내용 동물 복지를 위한 활동가
신청 우편, 이메일, 팩스 (홈페이지 참조)
문의 문화체육과 02-2147-2836

에코마일리지 가입하세요!

가입 방법
홈페이지 (ecomileage.seoul.go.kr) 또는 가까운 동주민센터에서 신청
가입 시 필요 에너지원
전기(필수), 수도, 도시가스, 지역난방 중 2개 이상
인센티브
6개월 단위로 직전 2년 같은 기간 평균 사용량과 비교해 감축률에 따라 1만~5만 원 인센티브 제공
*사용량은 한국전력공사, 도시가스업체 등 에너지 공급처에서 자동 수집
*인센티브 활용: 기부, 상품권, 친환경 제품, 교통카드 충전권, 아파트 관리비 차감 등

문의 환경과 02-2147-3290

2월 통장 모집

동명	대상 통	접수 기간	연락처
방이1동	3·6통	2월 3~14일	02-2147-4190
오금동	38통	2월 10~21일	02-2147-4295
삼전동	27통	2월 10~21일	02-2147-4396
가락본동	1·21·25통	2월 3~14일	02-2147-4431
문정2동	9·16·21·31·36통	2월 3~14일	02-2147-4551
장지동	5통	1월 28일~2월 10일	02-2147-4578
잠실본동	4·17통	2월 1~14일	02-2147-4608
잠실3동	12·29통	2월 1~15일	02-2147-4670
잠실4동	1·2통	2월 3~12일	02-2147-4696
잠실6동	14통	2월 1~15일	02-2147-4729
잠실7동	4통	1월 28일~2월 6일	02-2147-4757



주민등록증·초본 전자 증명서 서비스 시행

시행 시기
2019년 12월 18일(수)부터

내용
주민등록증·초본 대상 전자 증명서로 발급·제출 서비스 시행

이용 방법
스마트폰으로 '정부24 앱' → '전자문서지갑' 설치 → 수령 방법 '전자문서지갑'으로 선택하고 발급 신청 → 완료

사용 방법
정부24 앱의 '전자문서지갑'을 클릭하면 발급된 등·초본 확인 가능, '전자문서지갑'을 설치한 사람끼리 송수신 가능

문의
전자문서지갑 콜센터 070-4714-9317~8

2020년 상반기 주민등록 사실 조사

기간
1월 7일(화)~3월 20일(금)
*사실 조사 전 기간 중 과태료 50% 경감 가능하며, 자진 납부 시 추가 20% 경감 가능

실시 기관
27개 동주민센터

조사 내용
주민등록 사항과 실제 거주 사실 일치 여부, 거주지 변동 후 미신고자 복지 사각지대 주민 발굴, 기타 사망 의심자·미취학 아동 등 조사 대상자

문의
자치행정과 02-2147-2234 또는 각 동주민센터

보안 요소 강화한 주민등록증 도입

시행 시기 1월 1일(수)부터

내용 재질 변경 및 최신 보안 요소 추가 적용해 발급

발급 기관 전국 읍·면·동주민센터에서 발급 가능

대상자 신규 발급이나 재발급하는 경우에 적용
*기존에 발급받은 주민등록증도 계속 사용 가능

문의 자치행정과 02-2147-2234 또는 동주민센터 담당자

공공 기관 최초 여권 발급 번호표 온라인 발행 서비스 시행

방법

- 1 송파구청 홈페이지에서 현재 대기 인원수 및 처리 번호 확인
- 2 홈페이지 회원 가입 또는 비회원 본인 인증으로 '온라인 번호표' 발권
- 3 발권 후 전송받은 문자를 현장에서 제시하고 민원 처리

시행 시기
1월 20일(월)부터

문의
민원여권과 02-2147-2333

국공립어린이집 전환·매입 신청

① 무상 임대 전환

대상 공동주택 관리 동 어린이집을 포함한 서울형 민간·가정 어린이집

신청 자격 • 본인 소유의 어린이집 운영자(부채 비율 50% 미만)
• 평가 인증 A등급 이상, 정원 충족률 3년간 서울시 평균 이상 등 *사전 적격 심사, 운영 실태 검토 결과 기준 미달 시 전환 제외

지원 내용 기존 운영권 보장(5년), 부채 상환 지원금 및 리모델링비 등

② 매도 전환

대상 현재 운영 중인 민간·가정 어린이집

내용 기존 운영권 미보장, 인가권 소멸
*위탁 운영체 공모 심사 신청 가능
*아파트 1층(일반 가정) 매도를 희망하는 소유자의 연락 바랍니다.
문의 여성보육과 02-2147-2772

자전거 주차장 위치, 알고 있나요?

- 잠실역 1번 출구 앞: 448대
- 석촌고분역 2번 출구 앞: 200대
- 석촌역 6번 출구 앞: 102대
- 석촌역 7번 출구 앞: 102대
- 한성백제역 2번 출구 앞: 202대
- 올림픽공원역 3번 출구 앞: 202대
- 둔촌요료역 2번 출구 앞: 130대

사용 방법 스마트폰 NFC 또는 티머니, 교통카드 기능이 있는 신용카드를 이용자 등록

이용료 무료

주차 시간 최대 72시간 이내

이용시 장점 자전거 파손 방지, 눈비 피할 수 있음, 도난 방지
*어린이용(세발·네발) 자전거, 픽시드 자전거, 펫바이크, 전동 스쿠터, 킥보드는 주차 불가

세무1과 민원실 5층으로 통합 운영

일시 1월 9일(목) 이후

대상 부동산취득세 신고 업무

내용 부동산 관련 심층 상담을 필요로 하는 민원이 증가함에 따라 부동산취득세 신고 업무를 본관 1층 민원실에서 5층 세무1과로 이전

문의 세무1과 02-2147-2550



청소년 정보

송파청소년센터

① 메이커 스페이스 동아리 모집

모집 2월 29일(토)까지
활동 12월 31일(목)까지
대상 중·고등학생 연령 청소년
내용 목공, 3D 프린팅, 디자인 등 메이커 특성화 활동
문의 02-2147-5313~5

② 제8기 송파구 아동·청소년참여위원회 '푸른솔' 위원 모집

모집 3월 13일(금)까지
활동 3월 20일(금)~2021년 2월 28일(일)
대상 송파구 관내 거주 또는 재학 중인 청소년 100명
내용 청소년 정책참여대회 및 토론회, 청소년의회, 청소년 축제 기획
문의 02-2147-5312



마천청소년센터

문의 02-443-0100

① 한밤의 진로 캠프

일시 2월 7일(금)~8일(토) 17:00~익일 09:00
대상 30명(12~16세 청소년)
내용 진로 체험 활동(요리 등)과 실내에서 진행하는 야영 활동
신청 선착순 접수
비용 3만5000원

② 신나는 놀토 '스워드 레시퍼'

일시 2월 15일(토) 10:00~12:00
대상 20명(초등~중등 연령의 청소년)
내용 수제 초콜릿 만들기 체험 활동 진행
신청 선착순 접수
비용 1만5000원

잠실청소년센터

문의 02-2039-1530

① 교육 문화 프로그램 모집 안내

접수 기간 기존 회원 1월 18일(토)~23일(목)
신규 회원 1월 24일(금)~마감 시
대상 송파구 청소년~성인
내용 클라이밍, 필라테스, 프리테니스, K팝 댄스, 가죽공예 등
신청 현장 및 온라인 접수, 홈페이지(www.jamsilyouthcenter.or.kr) 참고

② '찾아가는 잠청센'에 참여하세요

대상 누구나
내용 신청에 의한 인기 교육 문화 프로그램 방문 진행
신청 홈페이지 공지 사항 내 신청서 작성 및 전송

검정고시 준비 청소년과 함께하는 '송파 꿈드림'

기간 상시 모집
대상 만 9~24세 학교 밖 청소년
내용 수준별 맞춤 수업 지원, 검정고시 서류 준비 및 원서 접수 지원 등
신청 전화 예약 후 센터 방문
주소 송파구 송파대로14길 7
문의 02-3402-1318

서울시 도시형 대안 학교 '사랑의학교'

기간 수시 모집
대상 만 20세 이하의 학교 밖 청소년(중·고등학교 통합 과정)
내용 기본 교과 수업 및 검정고시 대비, 대안 교과(제과·제빵, 바리스타, 디자인, 밴드 등), 다양한 체험 활동과 봉사, 여행 등
주소 송파구 오금로49길 31 금호빌딩 301호
문의 02-404-3618
홈페이지 cafe.daum.net/hanbitscool



교육 정보

송파구 자기주도학습관 프로그램 안내

기간 1월 30일(목) 09:00부터 선착순

접수 인터넷 접수 blog.naver.com/songpa-edu

장소 잠실청소년센터(올림픽로8길 22, 잠실동)

문의 교육협력과 02-2147-2381



송파구 평생학습원 프로그램 수강생 모집

교육 기간 2~3월(신청은 개강 전 마감 시까지)

접수 전화 접수 02-2147-2454,

인터넷 접수 ll.songpa.go.kr

장소 송파구 평생학습원(마천로35길 12)

문의 송파구 평생학습원 02-2147-2454



송파진로직업체험지원센터 프로그램 안내

신청 1월 21일(화) 10:00부터

방법 홈페이지(www.songpaggoommaru.co.kr)

장소 송파진로직업체험지원센터
(송파구 풍성로14길 45 219호)

문의 송파진로직업체험지원센터
02-6713-2394~6



2월 구민 정보화 교육 수강생 모집 안내

월별 교육 일정 송파구청 홈페이지 → 분야별 정보
→ 복지 교육 → 교육 강좌 →
구민 정보화 교육 → 교육 일정

교육 접수 송파구 평생학습원
ll.songpa.go.kr

문의 송파구 구민 정보화 교육
헬프 데스크 1577-2066



송파구당구연맹 2월 당구 회원 모집

구분	위치	요일 및 시간	수강료
당구 클럽 (일반 과정)	잠실역 8번 출구, 방이시장 서문, 거여역, 석촌역	월·수·금요일/ 화·목·토요일 매주 3회, 오전 3시간	월 4만 원

당구 학교 (초보자 과정, 3쿠션)	오금역(토·일요일), 석촌호수 서호 (월·수요일), 방이시장 서문(화·목요일), 가락시장역 4번 출구 (수·목·금·토요일)	매주 1회, 오후 4시간 (4구: 오후, 3쿠션: 오전)	월 5만 원
---------------------------	--	---------------------------------------	-----------

접수 및 문의 송파구체육회 02-448-7330, 송파구당구연맹
010-3433-6382, 다음 카페 '송파구당구연맹' 검색

송파구바둑협회 2월 강좌 안내

구분	요일 및 시간	수강료
어르신 무료 바둑 교실(왕돌 5기)	매주 일요일 14:00~	무료
프로 기사 (진동규 7단) 특별 강좌(중급·고급반)	매주 월요일 19:00~21:00	월 10만 원
입문·초급 바둑 교실	매주 월요일 15:00~16:30, 17:00~18:30	월 10만 원

문의 송파구바둑협회 강의실 02-415-7791
(송파대로28길 24, 밀리아나2 오피스텔 803호)

서울곰두리체육센터 2월 회원 모집

- ① 유아스포츠팀단 4세,
유아 수영단 7세 추가 모집
- ② 스포츠(수영, 헬스,
장애인 야구 교실 등) 및
겨울 학기 문화 프로그램
- ③ 기구·소도구 필라테스 운영

접수 방문 및 인터넷
www.sgsc.or.kr

문의 02-404-6240

2020년 3월 주부학생 모집 안내

모집반 중·고등반, 한글반,
영어 기초반

문의 신명실업학교
02-403-1588

자원순환공원 재활용 프로그램 수강생 모집

기간 2월 5일(수)~3월 25일(수)

수업

매주 수요일 3개 반(10:00~12:00,
12:30~14:30, 15:00~17:00)

대상

27명(각 반별 9명,
송파구민 누구나)

장소

자원순환공원 2층
(지하철 8호선 북정역 3번
출구, 도보 5분)

내용

헌 옷을 이용한 리폼 교실(초급),
수강료 무료, 재료비 별도

신청

1월 29일(수) 09:00부터
홈페이지(ll.songpa.go.kr)
선착순 접수

문의

자원순환과
02-2147-2663



송파미래교육센터 2월 교육 프로그램 수강생 모집

운영 기간 2월 10일(월)~28일(금),
교육 프로그램별 4~5일 수업

접수 기간 1월 29일(수) 09:00부터

수강 대상 초·중학생(일부 과목 부모 동반), 성인

주요 과목 엄마와 함께 3D, 3D프린트, 나도 유튜버,
아나운서 실습 등

접수 방법 송파구 평생학습원 홈페이지(ill.songpa.go.kr)
온라인 선착순 접수

수강료 학생 무료, 성인 4만 원

문의 02-2147-2470(가락1동주민센터 2층)
※ 자세한 일정은 송파구 평생학습센터 홈페이지
(ill.songpa.go.kr) 참조



건강 정보

송파산모건강증진센터(8호선 장지역 2번 출구)

① 임신부 영·유아 프로그램 신청

신청 방법 송파산모건강증진센터 홈페이지
(mom.songpa.go.kr) 교육 신청

기간 1차 모집 2월 15일(토), 2차 모집 2월 25일(화)
09:00부터 온라인 접수(선착순 마감)

문의 송파산모건강증진센터 02-2147-3740,
운동 클리닉 02-2147-3752, 쿠키 클래스 2147-3747

② 임신부 막달 검사

일시 주중 09:00~10:00, 방문 전 전화 예약 필수

대상 35주 전후 관내 임신부

장소 2층 맘스클리닉

내용 혈액검사와 소변검사

주의 사항 8시간 이상 금식

신청 및 문의 02-2147-3741

③ 유축기 대여

일시 주중 09:00~18:00, 방문 2주 전 전화 예약

대상 송파구 관내 산모

장소 2층 맘스클리닉

내용 유축기(메델라미니) 6주 대여

문의 02-2147-3743

④ 임신부 필라테스

일시 2월 4일(화)~27일(목) 매주 화·목요일
13:30~14:30(A반), 14:40~15:40(B반)

대상 운동 시작일 기준 15~28주 임신부 각 반 20명

장소 산모건강증진센터 지하 2층 교육실

내용 순산을 위한 근력 강화 및 필라테스 동작

문의 운동 클리닉 02-2147-3752

송파구 여성 및 어린이 축구 교실 회원 모집

장소 송파구 여성축구장(송파구 올림픽로 474)
문의 감독 010-7726-7753

① 여성 축구 교실

운영 매주 월·수·금요일 10:30~12:30

대상 관내 35세 이하 여성

모집 기간 수시 모집

② 어린이 축구 교실

운영 매주 월·수·금요일 16:00~17:30

대상 초등학교 4~6학년생 어린이

지원 회비 무료, 유니폼 지급

송파어린이문화회관 재능개발센터 봄 학기 회원 모집

강좌 기간 3월 3일(화)~
5월 30일(토),
요일별 상이

접수 기간 2월 1일(토)~29일(토)

접수 방법 인터넷 또는 현장 방문

프로그램 체육, 미술, 요리,
영어, 창의 등
※송파어린이문화회관
홈페이지
(songpakids.com) 참고

문의 070-4298-6446·6448

보건지소 2월 프로그램(거여동)

프로그램	일시 및 내용	문의
'영양플러스' 신규 대상자 모집	자격 관내 거주하는 중위 소득 80% 이하 가구의 임신부 및 6개월 미만 영·유아 중 한 가지 이상의 영양 위험 요인(저신장, 저체중, 빈혈) 보유자 지원 혜택 영양 교육 및 주기적인 영양 평가, 대상자별 맞춤형 식품 패키지 제공	02-2147-4852~3 (전화 예약 필수)
'건강100세' 프로그램 대상자 모집	대상 및 인원 관내 65세 이상 어르신 45명(선착순 모집) 신청 기간 2월 10일(월)~28일(금)	02-2147-4848
혈관튼튼 고지혈 교실	일정 2월 11일(화)~25일(화) (매주 화요일) 15:00~16:30 장소 보건지소 1층 보건교육실	02-2147-4851

찾아가는 심폐소생술 무료 교육(선착순)

대상 송파구민, 송파구 소재 직장인 등 20명 이상 단체

방법 방문 교육(이론, 실습 병행)

문의 의약과 02-2147-3418

건강검진·입원비 지원 (서울형 유급 병가)

대상(모두 충족 시)

- 2019년 6월 1일 이후
- 국민건강보험공단 건강검진 수검자 또는 입원 치료자 (요양병원 제외), 국민건강보험 지역 가입자 중 기준 중위 소득 100% 이하(영세 자영업자, 일용직 근로자 등)
- 재산 기준 가구원 전체 재산의 합이 2억5000만 원 이하
- 중복 수혜 제외자 국민기초생활보장, 서울형 기초생활보장, 긴급 복지, 실업 급여, 산재보험, 자동차보험

지원 금액

1일 8만4180원 연간 최대 11일
(건강검진 1일, 입원 치료 10일)

문의

거주지 동주민센터,
보건지소 02-2147-4875

내 가족 지킴이! 심폐소생술 교육

일시 2월 19일(수) 15:00~17:00

대상 송파구민 30명

장소 송파구보건소 3층 보건교육실

신청 선착순 전화 접수

문의 의약과 02-2147-3418



복지 및 어르신 정보

송파실버뜨락

문의 송파실버뜨락
(석촌역 3번 출구)
02-413-9999

① 무료 법률 상담

일시 2월 11일(화) 14:00~17:00

접수 송파실버뜨락 6층
사무실(사전 접수 필수 / 선착순 접수)

내용 지역 주민 대상으로
법률, 주택, 고소·고발,
채권·채무 등에 관한
법률 상담

② 2020년 1분기 평생교육

강좌 수시 접수

접수 송파실버뜨락 6층
사무실

내용 교육, 문화, 취미,
건강관리 강좌 등

무료 치매 조기 검진 안내

대상 만 60세 이상
송파구민

장소 송파구보건소 1층
6번 방 송파구
치매안심센터(장지동)

내용 전문가와 일대일
문답식 기억력·집중력
검사

문의 송파구 치매안심센터
02-2147-5050



송파복지센터

문의 02-409-1616

① '스마트폰으로

영화 만들기' 참여자 모집

시간 매주 화요일 14:30~
16:20(1~3월, 3개월 과정)

대상 스마트폰 활용이
가능한 성인 20명

수강료 3만 원
(60세 미만 3만 원)

② 무료 바둑 교실

시간 매주 수요일
13:00~14:30

대상 바둑을 익히며 즐기
고 싶은 분

③ 클래식 음악 여행

시간 매주 목요일
13:00~14:40

내용 해설이 있는 클래식
감상 프로그램

수강료 3만6000원
(60세 미만 7만2000원)

송파구 야간 긴급 돌봄 서비스

대상 송파구 거주 36개월
~10세 이하 아동

시간 송파동(평일 18:00~
22:00, 토요일 09:00~
18:00), 풍납동(평일
18:00~22:00)

내용 일시적 또는 긴급 상황 시
안전한 돌봄 제공

요금 평일 기본 3시간
3000원(이후 시간당
1000원), 토요일 기본
4시간 5000원(이후
추가 5000원)

장소 송파동 열린음악방
(백제고분로42길 5,
송파여성문화회관 1층),
풍납동 공동육아나눔터
(토성로19길 37,
토성경로당 2층)

문의 송파동 070-7459-3846,
풍납동 070-7467-1004

성인 자원봉사자 기본 교육

일시 2월 20일(목)
14:00~16:00

접수 2월 14일(금)까지

내용 자원봉사의 이해,
활동 분야, 봉사자의
자세 등

대상 교육 미이수자,
봉사 활동 희망자

문의 송파구자원봉사센터
02-2202-1365

자원봉사 신청

www.1365.go.kr

→ 개인 봉사 참여

→ 지역, 분야 등 설정

→ 조회하기

※ 봉사 활동 신청부터

확인서 출력까지 원스톱

가능 제공



일자리 정보

취업 준비의 첫 걸음! '잡(Job) 스타트' 참여자 모집

운영일시 2월 18일(화)~19일(수) 13:30~17:30

대상 청년 구직자 누구나(회당 10명 내외) ※ 사전 신청

필수장소 송파일자리통합지원센터

내용 맞춤형 그룹 컨설팅(입사 서류 작성법, 면접 Skill-up,
직업심리검사 실시·해석, 기업 분석 및 취업 정보 수집 등)

신청 방문, 전화, 온라인 접수
(주소창에 'bit.ly/맞춤형컨설팅' 입력)

문의 송파일자리통합지원센터 02-2147-4926 ※교육 이수 시
실업급여 구직 활동 인정, 1:1 취업 컨설팅 지원

취업으로 통하는 '잡(Job) 카페' 참여자 모집

운영일시 2월 13일(목), 2월 27일(목) (회차 중복 신청 가능)

대상 청년 구직자 누구나(회당 15명 내외) ※사전 신청 필수

장소 송파일자리통합지원센터

내용 '취업·진로불안' 대2명 극복!
진로 워크숍(동기 부여, 진로 탐색 등)

신청 방문, 전화, 온라인 접수
(주소창에 'bit.ly/송파잡카페' 입력)

문의 송파일자리통합지원센터 02-2147-4926

AI·VR 면접 체험관 참여자 모집

기간 상시 모집(사전 예약 필수)

대상 취업 희망자 누구나

장소 송파일자리통합지원센터, 문정비즈밸리 일자리허브센터

내용 AI(인공지능)면접, AI 자기소개서 분석,
VR(가상현실) 면접 체험을 통한 취업 역량 강화

신청 방문, 전화, 온라인 접수(주소창에 'bit.ly/송파AI' 입력)

문의 송파일자리통합지원센터 02-2147-4926

문정비즈밸리 일자리허브센터 02-2054-8260

취업 스테디 공간 무료

대여시간 월~금요일 9:00~18:00

대상 일자리·취업 관련 스테디 공간 이용 희망자 ※사전 신청 필수

장소 송파일자리통합지원센터 ※빔프로젝터 이용 가능,
직업심리검사 등 일대일 취업컨설팅 지원

신청 방문, 전화 접수

문의 송파일자리통합지원센터 02-2147-4926

내 직무 적성 찾기 MBTI·직업선호도 검사

대상 취업 희망자 누구나 ※사전 신청 필수

장소 송파일자리통합지원센터

내용 16가지 성격 유형 및 직업적 흥미 탐색을 통한 직업 적합성 분석·상담

신청 방문, 전화 접수

문의 송파일자리통합지원센터 02-2147-4926

재취업 설계 집단 상담 프로그램

대상

여성 취업 희망자
(고용보험 가입자,
취업 성공 패키지 참여자 제외)

운영 기간

2월 3일(월)~7일(금),
월~금요일 09:30~13:30

접수 기간

2월 3일(월)까지

내용

직업 심리 검사, 자격증 및
직업훈련 정보 제공,
이력서, 면접 코칭

수강료

무료(사전 예약 전화 접수 필수)

문의

송파여성인력개발센터
070-4322-2659



“서울시 신혼부부라면 집 걱정 없도록!”

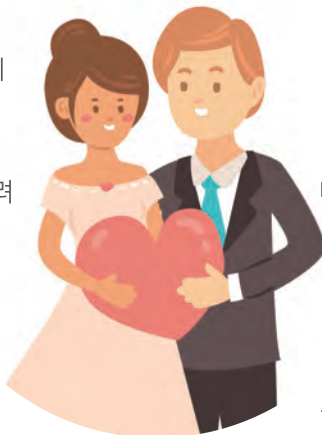
서울시가 신혼집 임차보증금을 지원합니다!

2020년 1월 1일부터 신혼부부 임차보증금 이자지원의 문턱은 낮아지고 혜택은 커진다. 출퇴근, 육아, 주거환경 등을 이유로 원하는 곳에서 집을 구하는 것을 선호하는 신혼부부의 니즈를 고려해 기존 사업을 전격 확대·강화했다.

이로써 서울에 등지를 틀 신혼부부라면 전월세보증금을 최대 2억 원까지 낮은 금리로 용자 받을 수 있게 된다. 신청 시, 가장 큰 걸림돌은 소득기준이었다. 서울시는 당초 부부합산 소득 기준을 8천만 원 이하에서 9천7백만 원(도시근로자 평균소득 150%) 이하로 완화했다. 둘이 합쳐 월급 약 800만 원 이하 라면 지원을 받을 수 있다.

신혼부부의 기준도 결혼 5년 이내에서 7년 이내로 확대된다. 이자지원 금리도 최대 연 1.2%에서 3.0%로 상향된다. 지원 기간은 자녀수에 따라 현재 최장 8년에서 최장 10년으로 연장된다. 1자녀 0.2%, 2자녀 0.4%, 3자녀 이상 0.6% 등 자녀수에 따라 추가 우대금리도 받을 수 있다. 아울러, 새해부터 기존 KB국민은행 뿐 아니라 서울 시내 KEB하나은행과 신한은행(2월 28일부터 취급)에서도 임차보증금 이자지원 신청을 할 수 있다. 확대·완화되는 내용은 1월 1일 추천서 발급분부터 적용된다. 이와 관련해 서울시는 지난 해 12월 한국주택금융공사(이하 HF공사), 국민은행, 하나은행, 신한은행과 「신혼부부 주거안정 강화를 위한 금융지원 업무협약」을 체결했다.

협약에 따라 서울시는 소득과 자녀수 등 기준에 따라 최장 10년간 대출금리의 최대 3.6%(다자녀 추가금리 포함)까지 이자를 지원한다. HF공사는 서울시 이자지원 확대에 맞춰 신혼부



부 임차보증금 맞춤형 보증상품을 개발 및 지원한다. 3개 은행은 HF공사의 보증을 담보로 신혼부부에게 임차보증금의 90% 이내(최대 2억 원)를 대출해주며, 서울시 신혼부부 지원정책 소개와 신속한 대출을 위한 사전상담도 제공한다.

서울시 신혼부부 주거지원 사업은 신혼부부의 출발선인 집 문제만큼은 시가 반드시 해결한다는 목표로 매년 2만 5천 쌍의 신혼부부에게 ‘금융지원’ 또는 ‘임대주택 입주’를 지원하겠다는 포부를 담고 있다. 관심이 있는 신혼부부는 서울주거포털(<http://housing.seoul.go.kr>)에서 자세한 내용을 확인해보자.

*2020년 확대되는 신혼부부 임차보증금 이자지원사업

순위	기존	확대	비고
결혼 기간	결혼 5년 이내	결혼 7년 이내	신혼부부 인정범위 확대추진 정부정책 반영
소득 기준	부부합산 연소득 8천만원 이하	부부합산 연소득 97백만원 이하	타 지자체 대비 높은 주거비부담 완화, 도시근로자 소득 등 고려
지원 금리	연 최대 1.2%	연 최대 3.0%	소득계층별 금리차등 적용 다자녀 최대 0.6% 추가금리 부여
대출 기간	최장 8년	최장 10년	3자녀 출생 시 최대 10년 까지 지원

● 문의 서울시 다산콜센터 ☎02)120

신혼집 구하기 어렵다는 생각,

집

서울이 뒤따른다

매년 신규 신혼부부 절반 주거지원
주책공급: 신혼부부 매입주택, 재건축 매입, 역세권 청년주택 등
금융지원: 신혼부부 임차보증금, 신혼부부 다자녀 가구 지원 등

일상 속 빛나는 순간을 찍다

사진은 순간을 기록하고 일상을 더 들여다보게 만듭니다.
소소한 일상에 의미를 더해줄 한 장의 사진,
마음을 담아 찍어서 공유해주세요.



권명숙(송파동)

눈 내리는 올림픽공원에 와봤나요?

—
사락사락 눈 내리는 소리와 젖은 솜 떨어지는 듯한 눈 녹는 소리는 귀보다 마음으로 만나는 조용한 소리입니다. 적막을 깨는 방해꾼이 되기 싫은 부부의 발걸음이 조심스럽고, 눈 덮인 숲가시에 숨은 작은 겨울새들도 울음을 참으며 공지만 까닥까닥합니다.



이두영(방이동)

아빠가 눈사람 만들어줄게!

—
아들이 세 살이던 해 첫눈 오는 날, 눈사람 만들려고 집 앞에 나갔어요. 바람이라도 들세라 공공 중무장한 탓에 펑긋처럼 뒤통거리는 아들과 달리 챙겨주는 이 없는(?) 아빠는 장갑도 끼지 않은 맨손으로 눈을 뭉치고 있답니다. 아들과 함께 눈사람 만들겠다고 야심 차게 도전했지만, 결국은 손이 시려서 포기했다는 슬픈 전설이….

이선아(방이동)

겨울 왕국을 만났어요

—
반복되는 일상에 복잡하고 답답한 마음으로 차를 타고 산을 넘어가던 중이었어요. 눈으로 하얗게 덮인 산꼭대기에서 겨울 왕국을 만났습니다. 절로 감탄이 나오는 아름다운 풍경이었지요. 소복하게 쌓인 눈을 밟을 때마다 들리는 뽀드득뽀드득 소리가 참 듣기 좋았어요. 어린아이처럼 눈을 뭉쳐 던지면서 어린 시절로 돌아간 듯 마음까지 행복해졌어요. 산 정상에서 겨울 왕국에서 잠깐 누린 꿈 같은 순간을 함께 나누고 싶어요.



‘테마’가 있는 독자 사진 공모

3월호 테마는 ‘예쁜 디저트’입니다.

먹기 아까울 정도로 예쁜 디저트를 사진에 담아 자연과 함께 응모해주세요. 매월 10일까지 메일(hongbo@songpa.go.kr)로 보내주세요.

채택되신 분께는 소정의 원고료(상품권)를 드립니다.

(제출 시 제목, 간단한 사연, 이름, 주소, 연락처 기재. 원고 A4 1/2매 분량, 사진 500KB 이상)

※ 채택된 원고(사진)는 송파구에서 SNS 등 홍보용으로 활용할 수 있으며, 게재된 원고(사진)에 대한 저작권 문제 발생 시 응모자에게 책임이 있습니다.

| 그림 캠페인 |

대중교통 이용해요



심소은 | 잠실동(서울잠전초등학교 3학년)



매호 주제에 맞는 그림 캠페인을 공모합니다

2020년 3월호 주제는 '교통신호 지키기'입니다.

송파구에 사는 유아와 초등학생이라면 누구나 응모할 수 있으며, 매월 10일까지 메일(hongbo@songpa.go.kr)로 보내주세요.

채택된 어린이에게는 소정의 상품을 드립니다.

제출 시 그림을 찍은 사진, 이름, 소속 기관, 주소, 연락처를 꼭 기재해야 하며, 사진은 500KB 이상이어야 지면에 실을 수 있습니다.

※채택된 그림은 송파구에서 SNS 등 홍보용으로 활용할 수 있으며, 게재된 그림에 대한 저작권 문제 발생 시 응모자에게 책임이 있습니다.



COVER STORY

문정비즈밸리 2020년 2월호 표지는 문정비즈밸리 안에 있는 문정역테라타워다. 문정비즈밸리는 미래형 업무단지와 법조단지, 동남권 유통단지를 아우르고 있으며 IT융합, 바이오, 녹색 산업 등 3000여 개의 신성장 동력 산업 기업들이 입주해 서울 동남권 경제중심축으로 부상하고 있다.

| **위치** 서울시 송파구 문정동 350 일대